



**AKFEN HOLDİNG A.Ş.**  
**1 Ocak 2016 – 31 Mart 2016**  
**Ara Hesap Dönemi Faaliyet Raporu**



SERMAYE PİYASASI KURULU'NUN SERİ: II NO:14.1 SAYILI TEBLİĞE İSTİNADEN HAZIRLANMIŞTIR.

## **İÇİNDEKİLER**

### **1) GENEL BİLGİLER**

### **2) AKFEN HOLDİNG VE 2016 YILININ İLK ÜÇ AYINA GENEL BAKIŞ**

### **3) FAALİYETLER**

3.1) Faaliyet Konusu

3.2) Şirketlerin Faaliyet Gösterdiği Sektörler ve Operasyonel Faaliyetlerinin Değerlendirilmesi

### **4) FİNANSAL SONUÇLAR**

4.1) Şirketin 31.03.2016 ve 31.12.2015 Karşılaştırmalı Özet Konsolide Bilanço

4.2) Şirketin 31.03.2016 ve 31.03.2015 Karşılaştırmalı Özet Konsolide Gelir Tablosu

4.3) Şirketin 31.03.2016 ve 31.03.2015 Karşılaştırmalı Özet Konsolide Nakit Akım Tablosu

### **5) DÖNEM İÇİ ÖNEMLİ GELİŞMELER**

### **6) DÖNEM SONRASI ÖNEMLİ GELİŞMELER**

### **7) YATIRIMLAR**

### **8) SERMAYE PİYASASI ARAÇLARI**

8.1) Hisse Fiyatı

8.2) Relatif Performans

### **9) KURUMSAL YAPI**

9.1) Ortaklık Yapısı

9.2) Yönetim Kurulu ve Komiteler

9.3) Organizasyon Yapısı ve Yönetim Takımı

9.4) Üst Düzey Yöneticilere Sağlanan Faydalar

9.5) İş Ortaklıkları ve Bağlı Ortaklıkların Sermayeleri ve Hisse Oranları

9.6) Personel ve İşçi Hareketleri

9.7) Temettü Politikası

9.8) Risk Yönetimi ve İç Kontrol Mekanizması

### **10) KURUMSAL YÖNETİM İLKELERİNE UYUM RAPORU**

### **11) BAĞIŞLAR**

### **12) İLİŞKİLİ TARAF AÇIKLAMALARI**

## 1) GENEL BİLGİLER

İşbu rapor 01.01.2016 - 31.03.2016 ara hesap dönemine aittir.

Şirketin ticaret ünvanı: Akfen Holding A.Ş.

Ticaret Sicil Numarası: 145672

Merkez Adresi: Koza Sokak No: 22 GOP/ANKARA 06700 Tel: 0312 408 10 00 Faks: 0312 441 07 82

İstanbul Ofis Adresi: Büyükdere Caddesi No: 201 Levent/İSTANBUL 34394 Tel: 0212 319 87 00

Faks: 0212 319 87 10

Web Adresi: [www.akfen.com.tr](http://www.akfen.com.tr)

Şirketin organizasyon, sermaye ve ortaklık yapısı, yönetim organı, üst düzey yöneticileri ve personel sayısına dair bilgiler işbu raporun 9 no'lu bölümünde verilmiştir.

İmtiyazlı paylar ve payların oy haklarına dair bilgiler işbu raporun 9.1 nolu bölümünde verilmiştir.

## 2) AKFEN HOLDİNG VE 2016 YILININ İLK ÜÇ AYINA GENEL BAKIŞ

Akfen Holding, 1999 yılında Türkiye'de kurulmuştur. 1976 yılında ilk şirketini kuran Akfen Holding'in faaliyet konusu; havalimanları yönetimi ve operasyonları, inşaat, deniz limanı işletmeciliği, deniz ulaşımı, su dağıtım ve atık su hizmetleri, enerji ve gayrimenkul gibi endüstri kollarında faaliyet gösteren bağlı ortaklık ve iş ortaklıklarına yatırım yapmak, idare ve koordinasyonunu sağlamaktır.

Akfen Holding kuruluşundan beri yürüttüğü alt yapı inşaatlarındaki müteahhitlik faaliyetlerini, 1997 yılında kazanılan Atatürk Havalimanı YİD ile beraber müteahhitliğin dışına da taşımış ve havalimanlarında uyguladığı yatırım planlama modellerini Türkiye'nin birçok alt yapı projelerinde yatırımcı sıfatıyla uygulayarak Türkiye'nin öncü altyapı yatırım holdinglerinden birine dönüşmüştür.

31 Mart 2016 tarihi itibarıyla, Akfen Holding'in doğrudan ortak olduğu 4 adet bağlı ortaklık ve 6 adet iş ortaklığı olmak üzere toplam 10 ortaklığı bulunmaktadır. Grup'un 31 Mart 2016 tarihli konsolide finansal tabloları, Akfen Holding ve bağlı ortaklıkları ile özkaynak değerlendirme yöntemiyle değerlendirilen iş ortaklıklarını kapsamaktadır.

Grup'un; Tepe, PSA, Souter Investments LLP, Kardan N.V., ADP gibi konusunda deneyimli ulusal ve uluslararası müteahhislerle ortaklıkları mevcuttur. Akfen Holding'in dünyanın başlıca otel zincirlerinden olan Accor ile Türkiye'de yapılacak olan Novotel ve Ibis Otel markaları için stratejik ortaklığı mevcuttur.

### 2016 Yılıının İlk Üç Ayına Genel Bakış

Akfen Holding:

- 20 Ocak 2016 tarihinde yapılan Olağanüstü Genel Kurul toplantısında; Şirket sermayesinin 261.900.000 TL'den 247.080.686 TL'ye indirilmesine dair esas sözleşme tadili ve Sermaye Azaltımına İlişkin Yönetim Kurulu Raporu onaylanmıştır.
- Şirketimizin mevcut sermayesi olan 261.900.000 TL'nin 247.080.686 TL'ye azaltımı kapsamında payların iptal edilmesi işlemi 28.01.2016 tarihinde gerçekleştirilmiştir.
- Akfen Holding Yönetim Kurulu'nun 13 Temmuz 2015 tarih 2015/16 sayılı kararına istinaden; Şirketimiz Yönetim Kurulu Üyesi Selim Akın'ın Karine Enerji Üretim ve Sanayi A.Ş.'nin sermayesinin %100'ünü temsil eden paylarının, Şirket tarafından 24.000.000.- ABD doları bedelle satın alınması işlemi 22 Şubat 2016 tarihi itibarıyla gerçekleşmiştir.

- Sermaye Piyasası Kurulu'nun II-27.2 sayılı Ortaklıktan Çıkarma ve Satma Hakları Tebliği çerçevesinde Hakim Ortağımız Hamdi Akın, Selim Akın, Akınısı Makina Sanayi ve Ticaret A.Ş., Akfen Turizm Yatırımları ve İşletmecilik A.Ş. ve Akfen Altyapı Danışmanlık A.Ş.'nin 22.12.2015 tarihinde Şirketimiz oy haklarında %97 pay oranını aşması ile satma hakları kullanılabilir hale gelmiş ve bu açıklamayı takip eden üç aylık hak düşürücü süre içerisinde satma hakkını kullanmak isteyen azınlık pay sahipleri bu taleplerini Şirketimize iletmıştır. Satma haklarının kullanılabilmesi 23.12.2015 tarihini izleyen 3 aylık hak düşürücü süre 22.03.2016 tarihinde sona ermiştir. Hakim ortaklarımızın, satma hakkını kullanmamış olan diğer pay sahiplerini ortaklıktan çıkarma hakkını kullanımı ise, 3 aylık hak düşürücü sürenin (23.12.2015-22.03.2016 döneminde), sona ermesini takiben, Tebliğ hükümleri çerçevesinde hakim ortak konumunun kazanıldığı kamuya açıklandığı 22.12.2015 tarihinden önceki otuz gün içinde borsada oluşan ağırlıklı ortalama fiyatların aritmetik ortalaması olan 10,9998 TL bedel ile gerçekleştirilmesi için Hamdi Akın 24.03.2016 tarihinde Şirketimize başvuruda bulunmuştur, ilgili Yönetim Kurulu kararı da aynı tarih itibarıyla alınmıştır. Çıkarılmış sermayenin artırılması suretiyle ihraç edilecek paylara ilişkin ihraç belgesinin ve tadil metninin onaylanması amacıyla Sermaye Piyasası Kurumu'na ve Şirketimiz paylarının kottan çıkarılması amacıyla da Borsa İstanbul'a başvuruda bulunulması kapsamındaki Sermaye Piyasası Kurumu ve Borsa İstanbul A.Ş. başvuruları 25.03.2016 tarihinde yapılmıştır.

### **Bağlı Ortaklıklar:**

#### **Akfen Yenilenebilir Enerji:**

- Enerji grubu şirketlerimizdeki yapılanma çerçevesinde;
  - bağlı ortaklarımız Akfenhes ve Akfenres'in, 14.01.2016 tarihlerinde aldıkları Yönetim Kurulu Kararlarına istinaden Türk Ticaret Kanunu'nun 136 ila 138. Maddeleri hükümleri ile 5520 sayılı Kurumlar Vergisi Kanunu'nun 19 ve 20. Maddeleri hükümleri dairesinde Akfenres'in tasfiyesiz ve bir bütün (kül) halinde Akfenhes'e katılması suretiyle birleşme ve Akfenhes'in ünvanının Akfen Yenilenebilir Enerji A.Ş. olarak değiştirilmesi işlemleri 19.01.2016 itibarıyla tamamlanmış ve tescil edilmiştir.
  - Şirketimizin bağlı ortaklığı olan Akfen Toptan'ın Akfen Yenilenebilir Enerji'ye devir işlemleri 25.01.2016 tarihi itibarıyla tamamlanmıştır. Bu kapsamda ayrıca Akfen Yenilenebilir Enerji'nin bağlı ortaklığı olan Laleli Enerji Elektrik Üretim A.Ş. de 25.01.2016 tarihi itibarıyla Şirketimiz bağlı ortaklığı olan Akfen Termik Enerji Yatırımları A.Ş.'ye devredilmiştir.
  - Karine GES ve Akfen Yenilenebilir Enerji'nin, 22.02.2016 tarihinde aldıkları Yönetim Kurulu kararlarına istinaden Türk Ticaret Kanunu'nun 136 ila 138. Maddeleri hükümleri ile 5520 sayılı Kurumlar Vergisi Kanunu'nun 19 ve 20. Maddeleri hükümleri dairesinde Karine GES'in tasfiyesiz ve bir bütün (kül) halinde Akfen Yenilenebilir Enerji'ye katılması suretiyle birleşme işlemine başlanmış olduğu açıklanmıştır. Söz konusu birleşmeye ilişkin işlemler 09.03.2016 itibarıyla tamamlanmış ve tescil edilmiştir.
- Rapor dönemi itibarıyla toplam 204,1 MW kurulu güç ve yıllık 852,6 GWs enerji üretim kapasitesine sahip 11 hidroelektrik santralinde üretim faaliyetlerine devam edilmektedir.
  - 2016 yılının ilk üç ayında HES'lerde toplam elektrik üretimi 216,5 GWs olarak gerçekleşmiş olup bir önceki yılın aynı dönemine göre %0,4 azalış gerçekleşmiştir.
  - 31 Mart itibarıyla; 23,7 MW kurulu güce ve yıllık 68,3 GWs enerji üretim kapasitesine sahip 2 projede inşaat devam etmektedir (Mart 2016 itibarıyla inşaat tamamlanma oranı Çalıkobası HES'de %32,8 seviyesindedir. Çiçekli 1-II HES'de ise %16,6 seviyesindedir).
- Rapor dönemi itibarıyla Denizli'de toplam 6,76 MW gücündeki lisanssız 7 güneş enerjisi santrali ile 0,5 MW kurulu gücündeki Konya'da yer alan lisanssız güneş enerjisi santrali üretim faaliyetlerine devam etmiştir.
  - 2016 yılının ilk üç ayında GES'lerde toplam elektrik üretimi 2,7 GWs olarak gerçekleşmiştir.

- 2014 yılında geliştirme sürecine başlanılan rüzgar enerjisi projeleri için RES Grubu oluşturulmuştur.
  - TEİAŞ'ın açıklamış olduğu 3.000 MW'lık RES kapasitesine ek olarak, 2015 yılında ilave 2.000 MW rüzgara dayalı üretim kapasite açıklanmıştır. EPDK ilave kapasite ilanına ilişkin; 3, 4, 5, 6, 7 Ekim 2016 tarihlerinde önlisans başvurusunun alınacağını duyurmuştur.
- 31 Mart 2016 tarihi itibarıyla Akfen Elektrik Toptan Satış toplam 357 sayaçtan oluşan portföy ile faaliyetlerine devam etmiştir. Portföyün %79,3'ü kurumsal abone (244 adet ticarethane, 39 adet sanayi) olup, %20,7'si ise mesken abonesidir. 1 Ocak 2016-31 Mart 2016 tarihleri arasındaki Akfen Elektrik Toptan Satış'ın gerçekleştirdiği satış miktarı, bir önceki yılın aynı dönemine göre %42,2 artışla 57,1 GWs olmuş, satışların %97,5'lik kısmı ikili anlaşma ile tedarikçi şirketlerden %2,5'lik kısmı da piyasadan karşılanmıştır.

#### Akfen GYO:

- 16 Şubat 2016'da Novotel İstanbul Bosphorus, Karaköy'ün açılması sonrasında, Akfen GYO portföyünde 31 Mart 2016 itibarıyla, çalışan 19 otel ve toplam 3.428 oda mevcut olup, inşaat halinde bulunan 1 oteldeki toplam oda sayısı da 200'dür. İnşaatı devam eden otelin de 2016 yılında operasyona geçmesi ile otel sayısı 20'ye, oda sayısı ise 3.628'e ulaşacaktır.
- 2016 yılının ilk üç ayında tüm otellerin ortalama doluluk oranı bir önceki yılın aynı dönemine göre 0,1 puan azalışla %60,5 olarak gerçekleşmiştir. 2015 yılının ilk üç ayında operasyonda olan otellerin (Novotel İstanbul Bosphorus, Karaköy ve Ibis Otel Moskova hariç) 2016 yılı ilk üç ayındaki ortalama doluluk oranları ise 2,5 puan artışla %63,2 olarak gerçekleşmiştir.
- 2016 yılının ilk üç ayında tüm otellerin ortalama oda başına geliri bir önceki yılın aynı dönemine oranla %19 azalışla 21,7 Avro'ya ve toplam oda başına gelirleri ise %18,9 azalışla 28,7 Avro'ya düşmüştür. Bir önceki senenin ilk üç ayının tamamında işletmede olan otellere bakıldığında ise, oda başı gelir %16 ve toplam oda başına gelir ise %16,3 düşüş göstermiş ve sırasıyla 22,5 Avro ve 29,6 Avro olarak gerçekleşmiştir.

#### Özkaynak Yöntemi ile Değerlenen İş Ortaklıkları:

##### TAV Havalimanları:

- 2016 yılının ilk üç ayında bir önceki yılın aynı dönemine göre, TAV Havalimanları'nı kullanan toplam yolcu sayısı %6,1 artışla 22,8 milyona yükselmiştir. Yine aynı dönemde, TAV Havalimanları'nı kullanan toplam ticari uçak sayısı ise %6,9 artışla 181,5 bine yükselmiştir.
- 2016 yılının ilk üç ayında bir önceki yılın aynı dönemine göre, İstanbul Atatürk Uluslararası Havalimanı yolcu sayısı %5,8 artışla 13,8 milyona, ticari uçak trafiği ise %6,7 artışla 106,5 bine yükselmiştir. 2016 yılı ilk üç ayında; Türkiye'ye gelen toplam dış hatlar yolcu sayısı 13,5 milyon iken İstanbul Atatürk Uluslararası Havalimanı'nı kullanan dış hatlar yolcu sayısı 9,4 milyon olmuştur. Buna göre; 2016 yılının ilk üç ayında tüm Türkiye dış hatlar yolcularının %70'lik bölümü İstanbul Atatürk Uluslararası Havalimanı'nı kullanmıştır.
- 2016 yılının ilk üç ayında; TAV Havalimanları'nın işletmekte olduğu havalimanları arasında Tunus'taki Monastir ile Enfidha hariç tüm havalimanlarında yolcu sayılarında artış yaşanmıştır. Tunus'ta Bardo ve Sousse'da gerçekleşen saldırıların turizm sektörüne etkisi ile yolcu sayısında %39 azalış oluşmuştur.
- 15 Şubat 2016'da TAV Havalimanları bağlı ortaklıklarından BTA Yiyecek İçecek Hizmetleri A.Ş.'nin, Umman'ın başkenti Maskat'ta bulunan Yeni Muscat Uluslararası Havalimanı'nda yer alan yiyecek içecek alanlarının işletme hakkı ihalesinde, tercih edilen firma olduğu açıklanmıştır. İşletme süresi 2017 yılında başlamak üzere 10 yıllık süreyi içermektedir. 2015 yılında yaklaşık 9 milyon yolcuya hizmet veren havalimanında işletmeye konu olan toplam yiyecek içecek bölgesi 3.142 metrekarelik alanı ve 20 yiyecek içecek noktasını kapsamaktadır.
- TAV Havalimanları'nın 2015 yılına ait Pay Sahipleri Olağan Genel Kurul Toplantısı 21 Mart 2016 Pazartesi günü yapılmıştır. Toplam brüt 347.560.013 TL nakit temettünün, 23 Mart 2016 tarihinde başlanarak dağıtılması (Akfen payı: 28,2 milyon TL) ve Hisse Geri Alım programı Genel Kurul'da onaylanmıştır.

- TAV Havalimanları'nın yolcu ve kur varsayımlarına göre 2016 yılına ilişkin beklentileri aşağıda yer almaktadır: İstanbul Atatürk Havalimanı dış hatlar yolcu büyümesi %7-9 arasında, TAV Havalimanları Holding toplam yolcu büyümesi %7-9 arasında, ciro büyümesi %7-9 arasında, FAVKÖK (FAVÖK + Kira) büyümesi %7-9 arasında, net kar büyümesi %10-12 arasında, yatırım harcamaları 100-110 milyon Avro seviyesinde öngörülmektedir (Not: Bütün finansal beklentiler Avro bazında olup, TFRS Yorum 12'ye göre düzeltilerek hesaplanmıştır).

#### MIP:

- 2016 yılının ilk üç ayında, elleçlenen konteyner miktarı bir önceki yılın aynı dönemine göre %0,2 azalışla 352.971 TEU olarak gerçekleşmiştir.
- Yine aynı dönemde konvansiyonel kargo miktarı bir önceki yılın aynı dönemine oranla %13,7 azalışla 1.847.448 ton olarak gerçekleşmiştir.
- 2016 yılının ilk üç ayında limanda taşınan Ro-Ro adedi (gemiye yüklenen, tahliye edilen araç adedi) bir önceki yılın aynı dönemine kıyasla %0,6 azalışla 16.273 olarak gerçekleşmiştir.
- EMH projesi inşaat ilerlemesi planlanan iş programı ile paralel şekilde devam etmekte olup, fiziksel ilerleme oranı %85'tir.
- MIP 30 Mart 2016 tarihinde toplam 58,9 milyon TL temettü ödemesi yapmıştır (Akfen payı: 29,5 milyon TL).

#### TAV Yatırım:

- 31 Mart 2016 itibarıyla, TAV İnşaat'ın devam eden projelerinin toplam büyüklüğü 14.182 milyon ABD doları ve backlog tutarı 1.495 milyon ABD dolarıdır. TAV İnşaat'ın devam eden projelerdeki toplam payı ise 5.711 milyon ABD dolarıdır.
- TAV Yatırım'ın bağlı ortaklığı TAV İnşaat; 25 Ocak 2016'da, ortağı Arabtec ile birlikte, 1,1 milyar ABD doları tutarındaki Bahreyn Uluslararası Havalimanı yeni terminal binası ve bağlantılı işlerini içeren ihaleyi kazandığını açıkladı (TAV İnşaat'ın payı: %40). Sözleşme kapsamında 14 milyon yolcu kapasitesine sahip terminal binasına ilave olarak ana hizmet binası, hava ve kara tarafı altyapı işleri ve çok katlı otopark inşaatı da yer alıyor.

#### İDO:

- 2016 yılının ilk üç ayında taşınan yolcu sayısı bir önceki yılın aynı dönemine göre %12 artışla 10,4 milyon; taşınan araç sayısı ise %16,5 artışla 2,0 milyon olarak gerçekleşmiştir.
- Taşınan yolcu açısından bakıldığında hızlı feribot hatlarında %12,4, deniz otobüsü hatlarında %12,2 ve arabalı vapur hatlarında %11,8 artış yaşanmıştır.
- Taşınan araç sayısı açısından bakıldığında ise hızlı feribot hatlarında %18,4, arabalı vapur hatlarında %16,1 artış gerçekleşmiş olduğu görülmektedir.
- 2016 yılının ilk üç ayında İDO'nun yiyecek/içecek şirketi BTA 75 satış noktasında hizmet vermiş, hizmet verilen kişi sayısı 2,1 milyon olmuştur. Hizmet verilen kişi başına ortalama gelir ise %15,7 artış göstermiş ve 7,2 TL'ye ulaşmıştır.

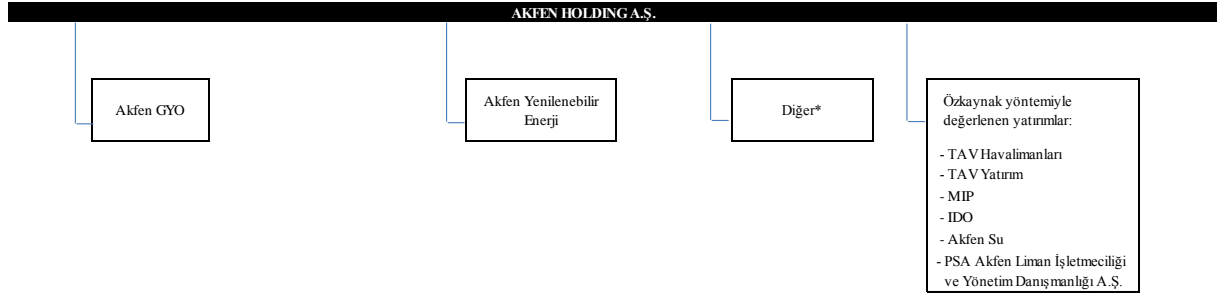
#### Akfen Su:

- 2016 yılının ilk üç ayında, Akfen Su Güllük tarafından faturalanan su miktarı bir önceki yılın aynı dönemine göre %5,3 artışla 70.618 m<sup>3</sup> olmuştur.
- Aynı dönemde, Akfen Su Dilovası tarafından arıtılan atıksu miktarı bir önceki yılın aynı dönemine göre %23,4 artışla 731.571 m<sup>3</sup> olarak gerçekleşmiştir. Aynı dönemde, sözleşme gereği garanti edilen atıksu debi miktarı 850.000 m<sup>3</sup>'tür.

### 3) FAALİYETLER

#### 3.1) Faaliyet Konusu

Akfen Holding'in faaliyet gösterdiği sektörler ve başlıca bağlı ortaklıkları ve özsermaye yöntemine göre değerlendirilen iş ortaklıkları aşağıda sunulmuştur.



\* Diğer bölümlerdeki bağlı ortaklık ve iş ortaklıkları: Akfen Termik Enerji ve Akfen Enerji Dağıtım ve Ticaret A.Ş. 'dir.

Akfen Holding'in bağlı ortaklıkları yönetim bakımından otonom olmakla birlikte, merkezi koordinasyon ve denetim ilkesi gereğince; finansman, mali koordinasyon, denetim, hukuk, yönetim bilgi sistemleri, insan kaynakları, tanıtım, eğitim ve organizasyon yönünden tek merkezden yönlendirilip denetlenmektedir. Özsermaye yöntemine göre değerlendirilen iş ortaklıklarımızın faaliyetlerine yönetim kurulu seviyesinde destek verilmekte ve Akfen Holding İç Denetim Birimi, Holding adına söz konusu şirketleri belli zamanlarda denetlemektedir.

### 3.2) Şirketlerin Faaliyet Gösterdiği Sektörler ve Operasyonel Faaliyetlerinin Değerlendirilmesi

#### 2016 Yılı İlk Üç Ay Sonuçları

##### Bağlı Ortaklıklar

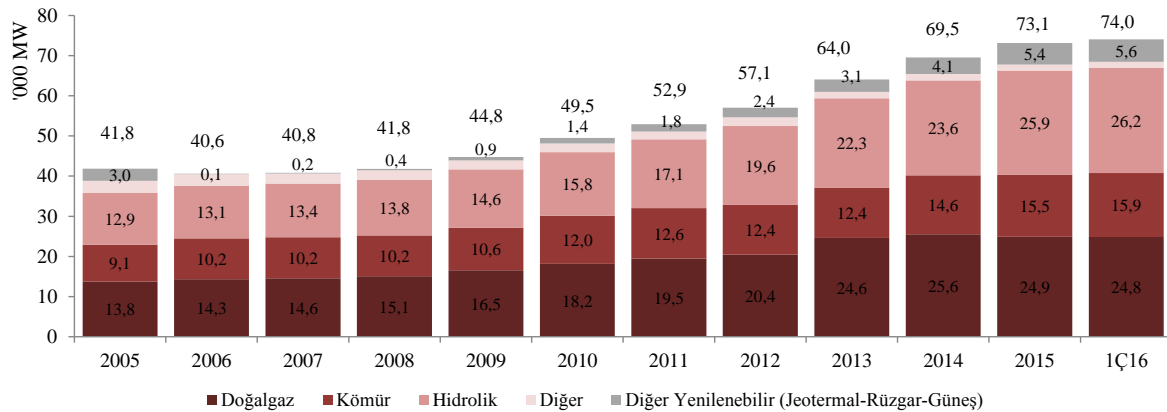
##### Akfen Yenilenebilir Enerji

Türkiye gibi gelişmekte olan ülkelerde 1990'lı yıllardan başlayarak enerji sektöründe rekabetin sağlanması için önemli adımlar atılmış ve sektörde hızlı bir değişim yaşanmıştır. Tüm ülkeler dengeli bir üretim portföyü oluşturmayı hedefleyerek, uzun vadeli planları doğrultusunda sürdürülebilir ekonomik büyümeyi yakalayabilmelerine imkân sağlayacak şekilde enerji politikalarını oluşturmuşlardır.

Dünyadaki nüfus ve gelir artışı, kentleşme ve sanayileşme beraberinde enerji tüketimini artırmaktadır. 2030 yılına kadar dünya nüfusuna yaklaşık 1 milyardan fazla insan eklenme projeksiyonu dikkate alınca enerji arz ihtiyacı açıkça görülmektedir. Türkiye gibi birincil enerji kaynaklarından yoksun olan ülkeler dışa bağımlı olmakla beraber, yenilenebilir enerji kaynaklarını kullanarak enerji talebinin önemli bir bölümünü karşılayacak politikalar oluşturmaktadır. Türkiye Ulusal Yenilenebilir Enerji Eylem Planı'na göre Türkiye bir yandan 2023 yılına kadar yenilenebilir enerjinin toplam elektrik enerjisi talebinin en az %30'unu ve ulaştırma sektörü ihtiyaçlarının da %10'unu yenilenebilir enerjiden karşılamayı hedeflemekte, diğer yandan 2023 yılında enerji yoğunluğunun yani birim GSYH başına tüketilen enerji miktarını 2011 yılı referans alarak en az %20 düşürmeyi amaçlamaktadır. Bu bağlamda, Türkiye'de sürdürülebilir enerjiye yapılan yatırımlar, yeni teknolojiler geliştikçe ve yeterli teşviklerle desteklendikçe artmaya devam edecektir.

Türkiye toplam kurulu gücü 2016 yılının ilk üç ayında 74.039 MW'a ulaşmıştır. Kaynaklar bazında kurulu güç gelişimi incelendiğinde, Türkiye toplam kurulu gücü içinde %35,3 ile hidrolik santraller en yüksek paya sahip konumdadır. Hidrolik santralleri %28,6 ile doğalgaz+LNG, %21,5 ile kömür santralleri, %6,2 ile rüzgar santralleri, %1,4 ile jeotermal ve güneş enerjisi santralleri ve %7,0 ile diğer santraller takip etmektedir.

##### **Kaynaklar Bazında Kurulu Güç Gelişimi**



Kaynak: TEİAŞ

2005 ile 2015 yılları arasında, elektrik tüketimi yıllık ortalama %5,1 oranında büyürken elektrik üretimi de %4,8 oranında büyüme göstermiştir. 2016 yılı ilk üç ayında bir önceki yılın aynı dönemine kıyasla elektrik üretimi %4,1 oranında artarak 65.781 GWh'e ulaşmış, elektrik tüketimi ise %4,2 artarak 67.173 GWh olmuştur.

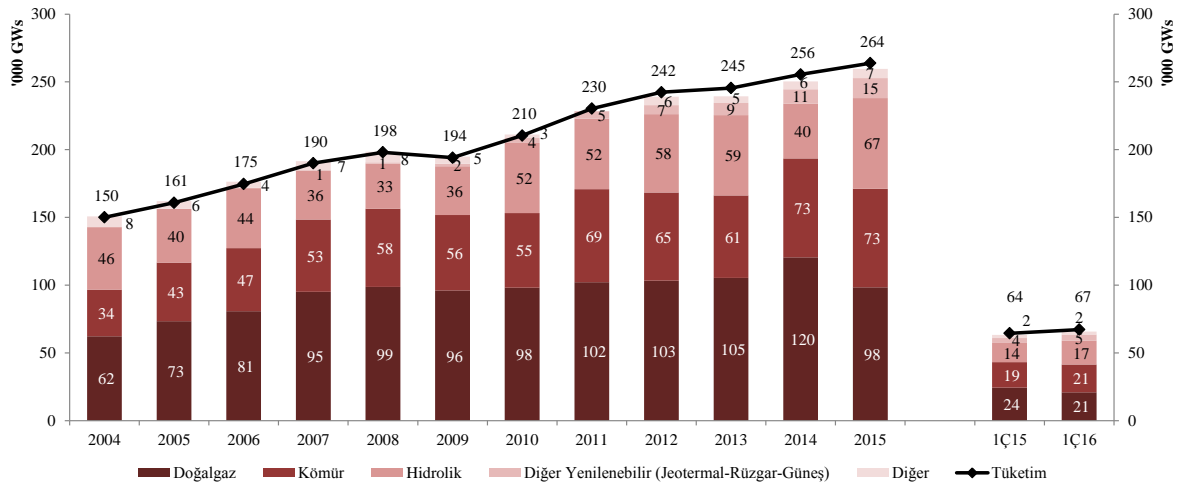


GSYH artışı ile elektrik tüketimi arasındaki ilişkiye bakıldığında ise son 10 yılda elektrik tüketimi yukarıda belirtildiği üzere yıllık %5,1 oranında büyürken aynı dönemde GSYH büyüme oranı %3,8 olarak gerçekleşmiştir. Elektrik tüketimi ile GSYH arasındaki çarpan 1,3x olarak oluşmuştur.

Kişi başına elektrik tüketimi ise Avrupa'da seçili ülkelerde (İsveç, Almanya, Fransa, Avusturya, Belçika ve Hollanda) yıllık ortalama 7.618 kW's iken Türkiye'de bu rakam halen 2.680 kW's civarındadır.

2016 yılı ilk üç ayında kaynaklar bazında elektrik üretimine bakıldığında bir önceki yılın aynı dönemine göre doğalgaz santrallerinin payı %38,7'den %31,7'ye gerilerken, kömür santrallerinin payı %29,7'den %31,3'e hidrolik santrallerin payı %22,4'ten %26,5'e, diğer yenilenebilir (jeotermal-rüzgar-güneş) santrallerin payı %5,8'den %7,2'ye yükselmiş, diğer kaynak tiplerindeki santraller ise %3,3 pay almıştır.

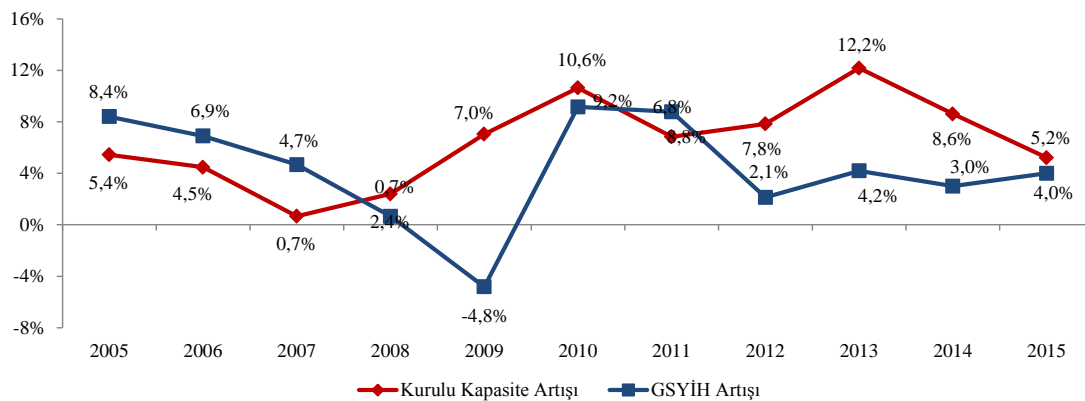
### Kaynaklar Bazında Elektrik Üretimi Dağılımı ve Tüketim



Kaynak: TEİAŞ

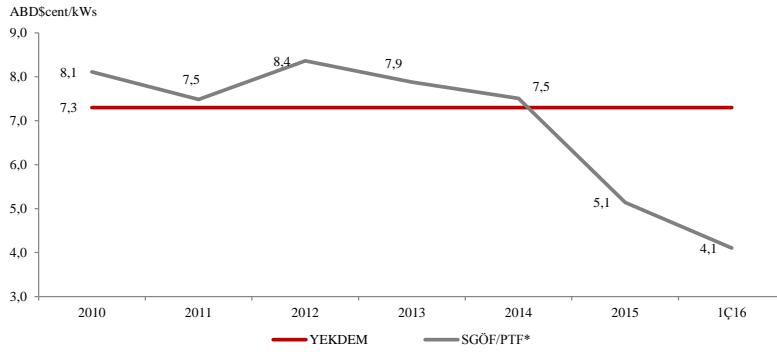
2005 ile 2015 yılları arasında, GSYH yıllık ortalama %3,8 büyürken, kurulu kapasite yaklaşık %6,5 büyüme göstermiştir. Dolayısıyla, kurulu kapasite ile GSYH artışı arasındaki çarpanın 1,7x olduğu görülmektedir, bu da arzın talepten daha hızlı arttığına işaret etmektedir.

### Kurulu Kapasite Artışı ve GSYH Artışı



Kaynak: TEİAŞ ve TÜİK

## Gerçekleşen Elektrik Satış Fiyatları

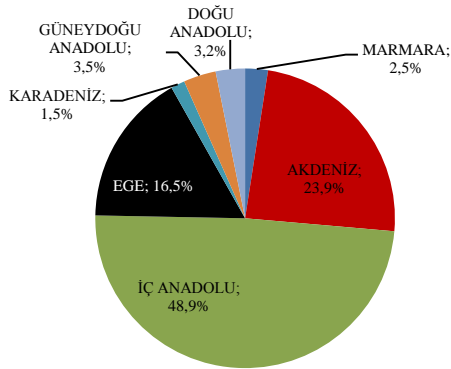


\* SGÖF 2012 yılından itibaren PTF olarak adlandırılmıştır. Grafikteki YEKDEM fiyatı hidroelektrik santralleri için geçerlidir.  
Kaynak: PMUM

2000 yılından itibaren hem toplam kurulu güç hem de toplam üretimde özel sektörün payı giderek artmaktadır. 2000 yılında Türkiye kurulu güç toplamında %78 olan kamu payı 2016 Mart ayı itibarıyla %27 (EÜAŞ ve bağlı ortaklıkları) seviyesine; Türkiye toplam elektrik üretiminde %75 olan kamu payı ise 2016 Mart ayı itibarıyla %18 (EÜAŞ ve bağlı ortaklıkları) seviyesine gerilemiştir.

Diğer taraftan pazar yapısındaki değişim hedeflerini ve gelişmelerin planlı şekilde ilerlemesini sağlamak amacıyla 2004 yılında yürürlüğe konulan “Elektrik Enerjisi Sektörü Reformu ve Özelleştirme Strateji Belgesi”nde yer alan TEİAŞ bünyesindeki dağıtım şirketlerinin özelleştirilmesi çalışmalarına 2006 yılında başlanmıştır; dağıtım bölgelerindeki kamu şirket hisselerinin blok satış yoluyla özelleştirilmesi ve tesislerin işletme haklarının devredilmesi uygulaması benimsenmiştir. Tüm dağıtım şirketlerinin özel sektöre devri gerçekleşmiştir. Aynı belgede yer alan EÜAŞ bünyesindeki üretim tesislerinin özelleştirmesine yönelik çalışmalar halen devam etmektedir. İletim faaliyetleri ise halen %100 kamu tarafından gerçekleştirilmektedir.

## Türkiye - İşletmedeki GES’lerin Bölgelere Göre Dağılımı

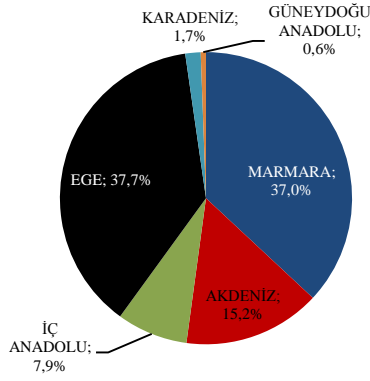


**Toplam GES Kapasite: 326 MW**

Kaynak: TEDAŞ

EPDK verilerine göre Türkiye’de yürürlükte olan toplam rüzgar lisans kapasitesi 9.852 MW olup, ayrıca 247 MW lisans başvurusu uygun bulunmuş, 227,5 MW kurulu güce sahip lisans kapasitesi ise değerlendirme aşamasındadır.

## Türkiye - İşletmedeki RES'lerin Bölgelere Göre Dağılımı



**Toplam RES Kapasite: 4.738 MW**  
Kaynak: TÜREB

31 Mart 2016 tarihi itibarıyla, HES Grubu toplam 204,1 MW kurulu güç ve yıllık 852,6 GWs enerji üretim kapasitesine sahip 11 hidroelektrik santralinde üretim faaliyetlerine devam edilmektedir. 2016 yılının ilk üç ayında toplam elektrik üretimi 216,5 GWs olarak gerçekleşmiş olup bir önceki yılın aynı dönemindeki 217,3 GWs olan üretime göre %0,4 azalış gerçekleşmiştir.

Ayrıca, 23,7 MW kurulu güce ve yıllık 68,3 GWs elektrik üretim kapasitesine sahip 2 hidroelektrik santralinde inşaat devam etmektedir. İnşaatı devam eden projelerden Çalıkobası HES'te cebri boru, tünel ve santral kazı çalışmaları, Çiçekli 1-II HES projesinde yükleme havuzu ve tünel kazı çalışmaları devam etmektedir. İnşaat aşamasındaki santraller tamamlanınca toplam kurulu güç 227,8 MW ve elektrik üretim kapasitesi 920,9 GWs olacaktır.

## HES Grubu

Şirket	HES	Kurulu Güç (MW)	Üretim Kapasitesi (GWs/yıl)	Faaliyette Olan Santraller			
				Faaliyete Geçiş Tarihi	Satışa Esas Üretim-(GWs) - 2015	Satışa Esas Üretim-(GWs) - 1Ç16	Satışa Esas Üretim-(GWs) - SOA
Beyobası	Otluca	47,7	224,0	Nisan 2011	167,0	69,4	179,3
	Sırma	6,0	23,2	Haziran 2009	29,6	1,2	20,9
	Sekiyaka II HES	3,4	17,1	Ocak 2014-Ağustos 2015	16,2	5,2	17,9
Çamlıca	Çamlıca III	27,6	104,5	Nisan 2011	78,7	20,0	77,1
	Saraçbendi	25,5	100,5	Mayıs 2011	70,8	22,0	65,3
	Demirciler	8,4	34,5	Ağustos 2012	37,1	12,4	33,6
Pak	Kavakcalı	11,1	44,3	Mart 2013	45,1	15,7	39,8
	Gelinkaya	6,9	25,8	Haziran 2013	11,5	1,6	12,5
BT Bordo	Yağmur	9,0	31,5	Kasım 2012	26,1	9,1	29,6
Elen	Doğançay	30,2	171,7	Ağustos-Eylül 2014	152,4	48,4	152,1
Yenidoruk	Doruk	28,3	75,5	Eylül 2014	69,9	11,6	75,6
<b>Toplam</b>		<b>204,1</b>	<b>852,6</b>		<b>704,4</b>	<b>216,5</b>	<b>703,6</b>

İnşaat Aşamasında Olan Santraller				
Şirket	HES	Kurulu Güç (MW)	Üretim Kapasitesi (GWs/yıl)	İnşaat İlerleme (%)
H.H.K. Enerji	Çalıkobası (Mühendislik İşleri)	17,0	46,4	32,8%
Kurtal*	Çiçekli 1-II (Mühendislik İşleri)	6,7	21,9	16,6%
<b>Toplam</b>		<b>23,7</b>	<b>68,3</b>	

Diğer taraftan; 2016 yılı ilk üç ay itibarıyla toplam 111,6 MW kurulu güç ve yıllık 299,2 GWs elektrik üretim kapasitesine sahip 2 hidroelektrik santrali projesi ise planlama aşamasındadır. Projelerin

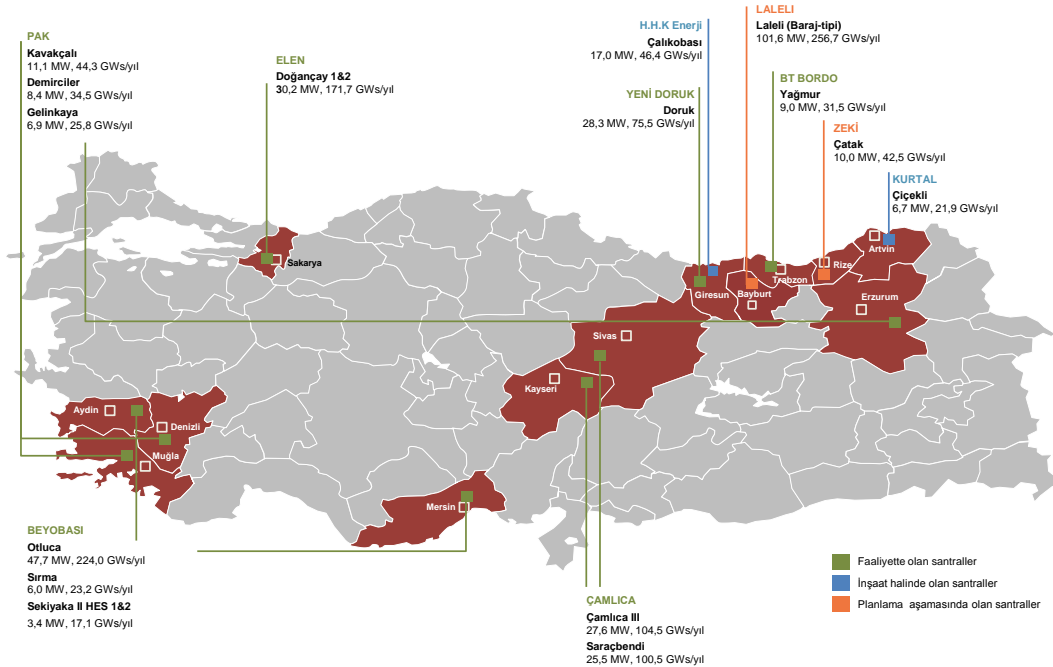
tamamı devreye alındığında toplam 15 hidroelektrik santrali ile 339,5 MW kurulu güç ve 1.220,1 GWh/yıl elektrik üretim kapasitesine ulaşılması beklenmektedir.

Planlanlama Aşamasında Olan Santraller			
Şirket	HES	Kurulu Güç (MW)	Üretim Kapasitesi (GWh/yıl)
Zeki	Çatak <sup>1</sup>	10,0	42,5
Laleli	Laleli	101,6	256,7
<b>Toplam</b>		<b>111,6</b>	<b>299,2</b>

(<sup>1</sup>) Santral alanının da içinde olduğu bölge SİT alanı ilan edilmiş olup, SİT kararının iptali için açılmış dava sonucunda Çatak HES projesinin etkilediği alanın SİT olmadığına ilişkin Rize İdare Mahkemesinin kararı (2010/487 E, 2011/661 K) davalı tarafta temyiz edilmiş, Danıştay 14. Daire tarafından yerel mahkeme kararı bozulmuştur. Bozma kararına karşı karar düzeltme yoluna gidilmiş olup dosya Danıştay 14. Daire'de (2015/388 E) incelenme sırasını beklemektedir. Ayrıca dava konusu alanın SİT statüsünden çıkartılması için idari süreç devam etmektedir.

2016 yılında işletmede olan tüm santrallerin üretimleri YEKDEM'de değerlendirilmektedir.

### HES Grubu Santralleri\*



\* Raporlama tarihi itibarıyla durumu göstermektedir.

### GES Grubu

2016 ilk 3 ayında, üretimde olan 7,26 MW lisansız projelerin yanı sıra, proje geliştirme çalışmaları kapsamında lisanslı (78 MW) ve lisanssız (66 MW) projelerden oluşan toplam 151,7 MW kurulu güce sahip projeden oluşan bir portföy üzerinde çalışmalar devam etmiştir. Bunlardan;

#### Lisanssız projeler

- Elazığ'daki toplam kurulu gücü 1,0 MW olan iki projede inşaat aşamasına geçilmiştir. Amasya ve Tokat'ta bulunan sırasıyla 10,4 ve 5,0 MW'lık projelerde ise inşaat hazırlık çalışmaları devam etmektedir.

#### Lisanslı projeler

- 2015 yılında TEİAŞ tarafından yapılan kapasite ihalelerinde Elazığ'da 8 MW'lık 1 proje, Konya'da toplam 30 MW'lık 3 proje, Van'da toplam 30 MW'lık 3 proje ve Malatya'da 10

MW'lık 1 proje olmak üzere toplam 78 MW gücünde 8 proje için önlisans hakkı elde edilmiş ve böylece Türkiye'nin en çok önlisans hakkı elde etmiş şirketi olma ünvanına sahip olunmuştur.

- Bu projelerden Elazığ ilindeki 8 MW gücündeki Solentegre GES için gerekli izinler tamamlanmış ve böylece yine Türkiye'nin güneş enerjisi alanındaki ilk üretim lisansı alınmıştır. Solentegre GES projesinin enerji nakil hattı yapımına başlanmış, ayrıca anahtar teslim yapım ihalesi gerçekleştirilmiş olup 2016 yılında işletmeye geçmesi planlanmaktadır.

## **RES Grubu**

TEİAŞ'ın ilk açıkladığı 3.000 MW rüzgâra dayalı üretim kapasitesi için Akfenres'in mevcut durumda 984 MW tahmini kurulu güç kapasitesi olan 14 projedeki ön hazırlık çalışmaları devam etmektedir. Bu projeler için 28 Nisan 2015 tarihinde EPDK'ya başvurular tamamlanmış, şirketlerin sermaye tutarları artırılmış ve teminat mektupları EPDK'ya verilmiştir. Başvurusu yapılan 14 proje EPDK tarafından uygun bulunmuş ve değerlendirmeye alınan projeler listesinde yayınlanmıştır, ihalelerin 2016 yılının ikinci çeyreğinde yapılması beklenmektedir.

TEİAŞ tarafından 2015 yılında 2.000 MW rüzgâra dayalı üretim için ilave kapasite açıklanmıştır. EPDK tarafından da söz konusu ilave kapasite için ön lisans başvurularının 2016 yılı Ekim ayında alınacağı duyurulmuştur. İlan edilen 2.000 MW için proje geliştirme çalışmalarına başlanmış ve 3 firmayla anlaşarak 10 adet proje geliştirilmesi için sözleşme yapılmıştır. Projelere ait rüzgâr ölçüm direklerinin Meteoroloji Genel Müdürlüğü kabulleri tamamlanmış, rüzgâr ölçümleri başlamıştır.

## **Akfen Elektrik Toptan Satış**

31 Mart 2016 tarihi itibarıyla; Akfen Elektrik Toptan Satış altında toplam 357 sayaçtan oluşan bir portföye bulunmaktadır. Bu portföy içerisinde, 244 adet ticarethane, 39 adet sanayi, 74 adet mesken abonesi bulunmaktadır. 2016 yılının ilk üç ayında satış hacmi 57,1 milyon kW's olarak gerçekleşmiş, böylece bir önceki yılın aynı dönemindeki 40,1 milyon kW's olan satış hacmine göre %42,2 artış olmuştur.

## **Akfen Termik Enerji**

Akfen Enerji Üretim tarafından Mersin DGKÇS'nin kurulu gücünün, 1.148,4 MW'a yükseltilmesi için 18 Aralık 2012 tarihinde EPDK'ya tadil başvurusu EPDK tarafından uygun bulunmuş olup lisans tadili ÇED raporunun hazırlanması ve onayını müteakip 13 Ocak 2014 tarihinde yapılmıştır.

Akfen Enerji Üretim tarafından yaptırılıp, bilabedel TEİAŞ'a devredilecek trafo merkezi inşaatı tamamlanmıştır. Bu trafo merkezinin, 7 Nisan 2013 tarihinde geçici kabulü yapılmış ve TEİAŞ'a devredilmiştir. Sahada yer alan, işletme dışı fuel oil santralinde bulunan hurda malzemenin söküm çalışmaları Makine Kimya Endüstrisi Kurumu Hurda İşletmesi Müdürlüğü tarafından tamamlanmıştır.

570 MW kurulu güç kapasitesine ilişkin TEİAŞ ile bağlantı anlaşması 28 Ocak 2013 tarihinde imzalanmıştır. Santralin bağlantı noktası TEİAŞ tarafından 380 kV Konya – Ereğli olarak değiştirilmiştir. Bununla ilgili lisans tadilatı yapılmış olup, 380 kV Mersin DGKÇS – Konya Ereğli TM Enerji İletim Hattı projesi ile ilgili olarak bakanlığa sunulan ÇED Başvuru Dosyası ÇED Yönetmeliği'nin 8. maddesi doğrultusunda incelenmiş ve uygun bulunmuş olup, projeye ilişkin ÇED süreci tamamlanmıştır.

Mersin DGKÇS'nin proje finansmanı kapsamında potansiyel finansmanının detaylı incelemesi (due diligence) amacıyla; Akfen Holding, IFC, EBRD ve Akfen Termik Enerji arasında 10 Ekim 2013 tarihli yetki mektubu (mandate letter) imzalanmıştır. İmzalan yetki mektubu uyarınca; IFC ve EBRD'nin A tipi kredi kapsamında toplamda 250 milyon ABD dolarına kadar ve IFC'nin C tipi kredi kapsamında 25 milyon ABD dolarına kadar finansman sağlama niyetleri bulunmaktadır.

IFC ve EBRD kredi vermeyi ve ticari açıdan makul gayret bazında B tipi kredi ve/veya benzer krediler ile ek finansman sağlamayı düşünmektedir. B tipi kredi, kayden borç verenin EBRD ve IFC olduğu fakat yatırımın riskinin münferit kurumlarca üstlenildiği bir EBRD ve IFC kredisi ile sağlanacak bir sendikasyon fonlaması şeklinde olacaktır. EBRD ve IFC genel koordinasyonu sağlamakla birlikte, uygun olması durumunda, Akfen Holding ve Akfen Termik Enerji'nin desteği ve katılımı ile diğer uluslararası kalkınma kurumları, ticari bankalar ve ihracat kredi kuruluşları gibi çeşitli finansman kaynakları da kullanılacaktır. EBRD ve IFC'nin sağlayacağı olası finansman Mersin DGKÇS'nin detaylı incelemesinin sonuçlarına, IFC ve EBRD'nin üst yönetim ve yönetim kurullarının resmi onaylarına ve kanuni dokümantasyonun her iki kredi veren kurum açısından kabul edilir bir şekilde yerine getirilmesine bağlıdır. İlgili proje finansmanı kapsamında ÇED Raporu hazırlanmış olup EBRD ve IFC'ye sunulmuştur.

Akfen Termik Enerji, 22 Kasım 2013 tarihli Olağanüstü Genel Kurul'da yapılan sermaye artışında, Adana İpekyolu'nun %50 hissesine 50.512.500 TL karşılığında iştirak etmiştir. Adana İpekyolu firması; Adana, Yumurtalık'ta kurulacak 615 MWm - 600 MWe elektrik enerjisi üretim kapasitesine sahip, EPDK'ya yapılmış, "inceleme - değerlendirme" aşamasında bulunan, SEDEF II TES, termik santral elektrik üretim santrali lisans başvurusuna sahiptir. Proje ÇED raporu hazırlanmış ve Enerji ve Tabii Kaynaklar Bakanlığı'na sunulmuş olup sözkonusu rapor 26 Şubat 2014 tarihinde Bakanlıkça nihai kabul edilmiştir. 13 Ağustos 2014 tarihinde, T.C. Çevre ve Şehircilik Bakanlığı tarafından "ÇED Olumlu" kararı verilmiştir.

Şirketimizce yatırım yapılmakta olan enerji portföyünün genişletilmesi amacıyla güneş ve termik enerji yatırımı yapmakta olan şirketlerden pay alınması konusunda Şirketimiz tarafından 13.07.2015 tarih ve 2015/16 sayılı Yönetim Kurulu Kararı alınmıştır. Bu kapsamda; Akfen Termik Enerji'nin yeniden yapılandırılmasını ve daha etkin bir yapıya kavuşması amacıyla kısmi bölünme işlemine başlanmasına ve Akfen Termik Enerji'nin bağlı ortaklıkları Adana İpekyolu'na ait payların kısmi bölünme yönetimi ile yeni bir şirkete küllen devrinin 31 Aralık 2015 tarihine kadar tamamlanmak üzere gerekli işlemlere başlanmasına, yönetim kurulu üyemiz Selim Akın'ın Adana İpekyolu sermayesinin %40'ını temsil eden payının ve yönetim kurulu başkanımız Hamdi Akın'ın, bağlı ortaklığımız Akfen Termik Enerji'nin sermayesinin %29,75'ini temsil eden payının Şirketimiz tarafından satın alınması için gerekli işlemlerin başlatılmasına karar verilmiştir.

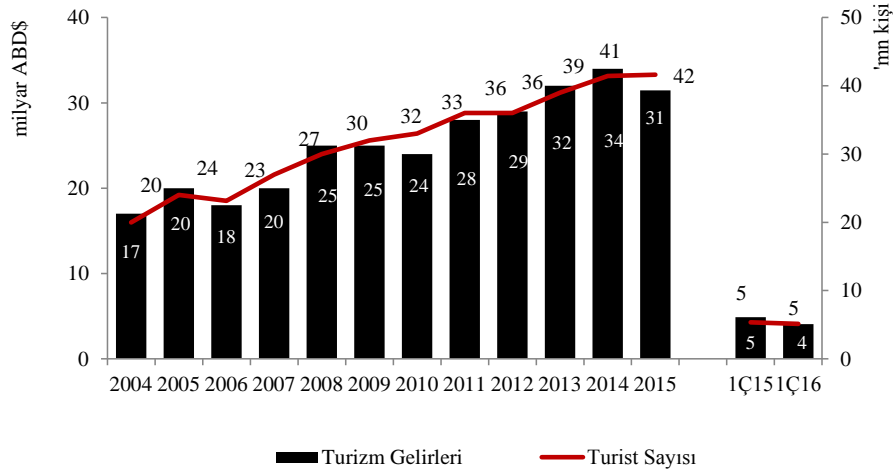
## **Akfen GYO**

Turizm, Türkiye'de sürekli gelişim gösteren bir sektör olmaya devam etmektedir. Türkiye'de ekonomik büyüme ve bunun sonucu olarak illerde canlanan iş hayatı ile artan iş seyahatleri ve turizm potansiyellerinin keşfedilmesi şehir otelciliğine olan ilginin artmasına da yol açmıştır. İstanbul'a gelen turist sayısının sürekli yükselmesi ve ekonomik aktivitelerin artması sebebiyle şehir otelciliği alanında İstanbul başı çekmektedir. İş seyahatleri arttıkça, şehir otelciliğine olan ihtiyaç da büyümektedir. Kongre ve sağlık turizmi gibi potansiyeller de şehir otelciliğinin cazibesini arttırmaktadır.

TÜİK verilerine göre; Türkiye'yi ziyaret eden ziyaretçi sayısı yurtdışında yaşayan vatandaşlarla birlikte 2005-2015 yılları arasında %5,7 artarak 41,6 milyona ulaşmış olup, turizm gelirleri de %4,6 artarak 31,5 milyar ABD dolarına ulaşmıştır. Diğer yandan bölgemizdeki jeopolitik gelişmeler, özellikle Rusya, Suriye gibi komşu ülkelerdeki sorunlar nedeniyle, Ekonomi Bakanlığı verilerine göre, 2015 yılında Türkiye'ye gelen yabancı ziyaretçi sayısı %1,6 düşüşle 36,2 milyon seviyesine inmiştir.

2016 yılının ilk üç ayında bir önceki yılın aynı dönemine kıyasla Türkiye'ye gelen turist sayısı %4,4 azalışla 5,1 milyon kişi olmuştur. 2016 yılı ilk üç ayı için kişi başına ortalama harcamalara bakıldığında ise ortalama harcama 796 ABD doları olarak gerçekleşirken, yabancıların ortalama harcaması 717 ABD doları, yurtdışında ikamet eden vatandaşların ortalama harcaması ise 1.059 ABD doları olarak gerçekleşmiştir.

## Turizm Gelirleri ve Turist Sayısı – Türkiye



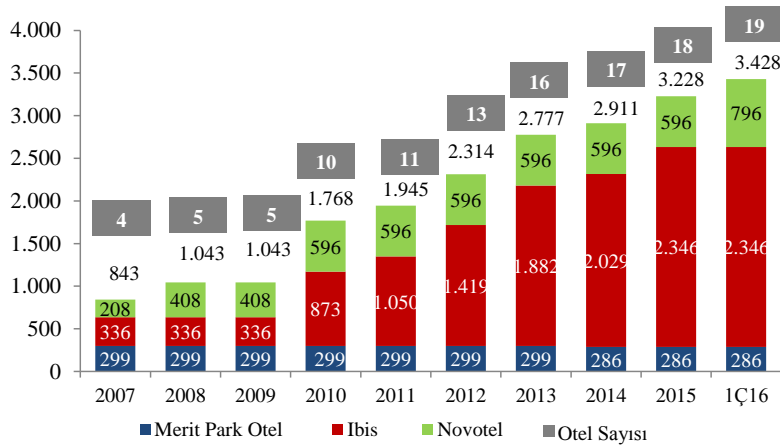
Kaynak: TÜİK

31 Mart 2016 tarihi itibarıyla, Akfen GYO'nun sahip olduğu 19 otelin (18 tanesi Accor'a kiralanmıştır); toplam oda sayısı KKTC'de bulunan Merit Park Otel de dahil olmak üzere 3.428'dir (3.142 adedi Accor'a kiralanılan oteller kapsamındadır).

### Akfen GYO - Otel Portföyü (31 Mart 2016)

Ülke	Faaliyette Olan		İnşaat Aşamasında		Toplam	
	Otel	Oda	Otel	Oda	Otel	Oda
Türkiye	14	2.277	1	200	15	2.477
Rusya	4	865	-	-	4	865
Kıbrıs	1	286	-	-	1	286
<b>TOPLAM</b>	<b>19</b>	<b>3.428</b>	<b>1</b>	<b>200</b>	<b>20</b>	<b>3.628</b>

### Akfen GYO - Yıllar İtibarıyla Otel Tipi Bazında Kapasite Gelişimi ve Otel Sayısı



31 Mart 2016 tarihi itibarıyla operasyonel sonuçlar aşağıdaki gibi gerçekleşmiştir:

## Akfen GYO – Operasyonel Veriler (1Ç16)

Otel	Oda Sayısı*	Doluluk Oranı		ADR (Avro)		Oda Başına Toplam Gelir (Avro)**	
		1Ç15	1Ç16	1Ç15	1Ç16	1Ç15	1Ç16
Türkiye Toplam	2.277	64,1%	64,8%	46,7	37,2	39,2	31,6
Rusya Toplam	865	47,7%	49,7%	31,5	31,6	21,1	21,5
<b>Genel Toplam</b>	<b>3.142</b>	<b>60,6%</b>	<b>60,5%</b>	<b>44,3</b>	<b>35,9</b>	<b>35,4</b>	<b>28,7</b>

\* 286 odalı KKTC, Girne'deki Merit Park Otel dahil değildir.

\*\* Toplam oda başına gelirlere oda gelirlerinin yanı sıra diğer gelirler (yiyecek&içecek, seminer-kongre, banket gelirleri) de dahildir.

KKTC, Girne'de bulunan ve Akfen GYO'nun bağlı ortaklığı Akfen Ticaret portföyündeki 5 yıldızlı Merit Park Otel'in casinusu ve oteli 2013 yılı başından beri, Net Holding grup şirketi olan, Voyager tarafından 20 yıllığına işletilmektedir. 2016 yılının ilk üç ayında Merit Park Otel'den elde edilen kira tutarı 1.187.500 Avro'dur.

Akfen GYO, 20 Aralık 2012 tarihinde Accor ile güncellediği Çerçeve Sözleşmesi kapsamında aylık olarak; aşağıdaki tabloda yer alan otel geliri üzerinden ya da AGOP üzerinden belirlenen oranlarda (hangisi büyük ise) kira geliri elde etmektedir.

## Akfen GYO – Çerçeve Sözleşmesi ve Operasyonel Veriler

Otel	Çerçeve Sözleşmesi		1Ç15		1Ç16		Değ. (%)
	Kira Geliri % 'si	AGOP	Kira Geliri (Avro)	AGOP	Kira Geliri (Avro)	AGOP	
Zeytinburnu Ibis	25%	70%	-	254.949	158.457	-	-37,8%
Zeytinburnu Nov	22%	70%	266.957	-	159.970	-	-40,1%
Eskişehir Ibis	25%	70%	71.083	-	71.172	-	0,1%
Trabzon Novotel	22%	70%	218.070	-	186.650	-	-14,4%
Gaziantep Ibis	25%	70%	103.184	-	97.811	-	-5,2%
Gaziantep Novotel	22%	70%	92.827	-	75.912	-	-18,2%
Kayseri Ibis	25%	70%	98.555	-	-	97.267	-1,3%
Kayseri Novotel	22%	70%	69.514	-	63.319	-	-8,9%
Bursa Ibis	25%	70%	124.410	-	-	124.291	-0,1%
Adana Ibis	25%	70%	104.316	-	105.157	-	0,8%
Esenyurt Ibis	25%	70%	127.831	-	97.066	-	-24,1%
İzmir Ibis	25%	70%	-	127.357	-	139.333	9,4%
Esenboğa Ibis	20%***	85%	62.539	-	-	122.442	95,8%
Karaköy Bosphorus Novotel	15%****	85%	m.d.	m.d.	23.062	-	a.d.
<b>Türkiye Toplam</b>			<b>1.721.591</b>		<b>1.498.848</b>		<b>-12,9%</b>
Yaroslavl Ibis	*	75%	305.507	-	308.057	-	0,8%
Samara Ibis	*	75%	352.110	-	355.049	-	0,8%
Kaliningrad Ibis	**	75%	205.890	-	249.131	-	21,0%
Moskova Ibis	25%	85%	m.d.	m.d.	178.672	-	a.d.
<b>Rusya Toplam</b>			<b>863.507</b>		<b>1.090.909</b>		<b>26,3%</b>
<b>Genel Toplam</b>			<b>2.585.098</b>		<b>2.589.757</b>		<b>0,2%</b>

\*İlk tam operasyonel yıl: 2.500 Avro/Oda, İkinci tam operasyonel yılı: 5.000 Avro/Oda, Üçüncü tam operasyonel yıl: 6.000 Avro/Oda, Dördüncü yıldan itibaren 15 operasyonel yıla kadar: 7.000 Avro/Oda

\*\*İlk tam operasyonel yıl: 4.000 Avro/Oda, İkinci tam operasyonel yılı: 5.000 Avro/Oda, üçüncü yıldan itibaren 15 operasyonel yıla kadar: 6.000 Avro/Oda

\*\*\* Açılış yılında (2014) kira gelirinin %15'i, ilk tam operasyonel yılda kira gelirinin %18'i, ikinci tam operasyonel yılda kira gelirinin %20'si ve takip eden yıllarda kira gelirinin %25'i

\*\*\*\* Açılış yılından (2016) ikinci tam operasyonel yılının sonuna kadar kira gelirinin %15'i, takip eden yıllarda kira gelirinin %22'si

Akfen GYO'nun %100 sahibi olduğu Akfen Ticaret'in %95 sahibi olduğu RPI, bağlı ortaklığı olan Volgastroykom aracılığıyla portföyünde bulunan Samara Ofis'e ait toplam 4.637 m<sup>2</sup>'lik kiralanan alanın:

- 1.562 m<sup>2</sup>'sini OAO Bank VTB'ye 1 Mart 2013 tarihinde yapılan sözleşme ile kiraya vermiştir. Sözleşme süresi 6 yıl olup aylık kira bedeli KDV dahil yaklaşık 77.799 TL'dir. Kiralanan ofis bölümlerinin teslimi 15 Mart 2013 tarihinde yapılmıştır. 1.869 m<sup>2</sup>'sini, 2 Aralık 2013 tarihinde Rosneft Oil Company ile yapılan sözleşme ile 30 Eylül 2018 tarihine kadar kiraya verilmiştir. Aylık kira bedeli KDV dahil yaklaşık olarak 50.580 TL'dir. Rosneft firması ile ayrıca 31 Mart



2016 tarihinde ofisin 584 m<sup>2</sup>'si için kira sözleşmesi imzalanmış olup kira süresi 1 Temmuz 2016 tarihinde başlayıp 30 Eylül 2018 tarihinde sona erecektir. Bu sözleşmeye göre aylık kira bedeli KDV dahil yaklaşık olarak 15.027 TL'dir.

- 622 m<sup>2</sup>'sini, 19 Şubat 2014 tarihinde Rusya'nın en büyük rulman üreticilerinden biri olan Samara Podshibnik'in üretimlerinin satışı için kurduğu Samarasnabpodshipnik firması ile yapılan sözleşme ile yıllık olarak yenilenecek şekilde kiraya verilmiştir. Aylık kira bedeli KDV dahil yaklaşık olarak 15.930 TL olup sözleşmenin süresi 1 Eylül 2016'da sona ermekte ve yıllık olarak yenilenebilmektedir.

Yukarıdaki bilgilere göre toplam kiraya verilen alan 4.637 m<sup>2</sup> olup yıllık kira bedeli KDV dahil 1.912.032 TL'dir.

### **31 Mart 2016 tarihi itibarıyla Türkiye Projelerinin Fiziksel İlerleme Durumu**

Türkiye Projeleri				
Şehir	Oda Sayısı	Tipi	Durum	Fiziksel İlerleme (%)
İstanbul	200	Ibis Otel Tuzla	İnşaat Halinde	83%

Akfen GYO portföyünde bulunan Tuzla'da yapılması planlanan 200 odalı Ibis otel projesine ait inşaat işlerinin başlaması için Akfen GYO ve Akfen İnşaat arasında 16 Mart 2007 tarihinde imzalanmış olan maliyet artı kar sözleşmesine istinaden proje ile ilgili yer teslim tutanağı 18 Mart 2015 tarihinde imzalanmıştır. Söz konusu işin yaklaşık bedeli 7.840.000 Avro+KDV olup işin süresi 14 aydır.

En son olarak, Novotel İstanbul Bosphorus, Karaköy otel 16 Şubat 2016 tarihinde faaliyette geçmiştir. Tuzla Ibis otel ise 2016 yılının 2. çeyreğinde açılması planlanmaktadır.

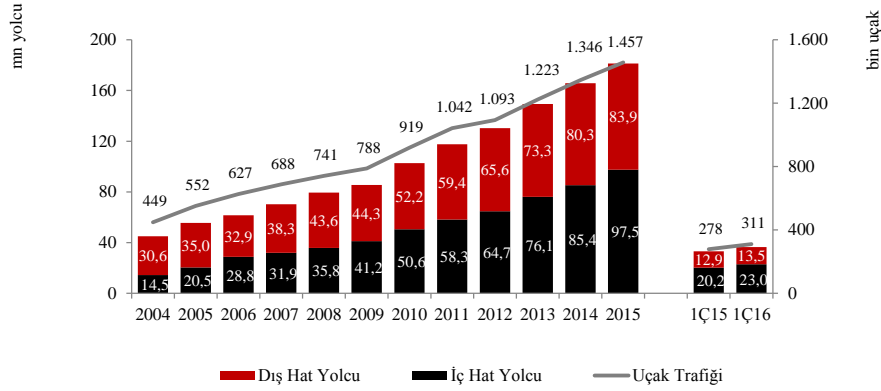
### **Özkaynak Yöntemi ile Değerlenen İş Ortaklıklar**

#### **TAV Havalimanları**

Havalimanlarının daha modern ve gelişmiş hale gelmesi için devlet hem mevcut havalimanlarını hem de yeni yapılması planlanan havalimanlarını YİD ve imtiyaz sözleşmeleri ile özel sektöre devretmektedir. Bu durum, havacılık sektörünün gelişip, Avrupa standartlarına erişmesi için de itici rol oynamaktadır.

Türkiye'nin en büyük havayolu şirketi ve dünyanın en hızlı büyüyen havayolu şirketlerinden biri olan THY, Skytrax tarafından son beş yıldır "Avrupa'nın En İyi Havayolu" seçilmekte olup dünya havacılığının en prestijli markaları arasındaki yerini almıştır. 2005 ve 2015 yılları arasında taşıdığı yolcu sayısının yıllık bileşik büyüme oranı %15,8 olmuş ve 2015 yılında toplam 61,2 milyona ulaşmıştır. 2015 yılında TAV Havalimanları toplam taşınan yolcu sayısının %60'ına yakını THY yolcusudur. 2016 yılının ilk üç ayında, THY'nin yolcu sayısı bir önceki yıla göre %10,3 artışla 14,2 milyona ulaşmıştır.

## Yolcu Sayısı /Uçak Trafiği (Türkiye)



Kaynak: DHMİ

DHMİ'nin yayınladığı verilere göre; 2016 yılı ilk üç ayında Türkiye genelinde havayolunu kullanan yolcu sayısı 2015 yılının aynı dönemine göre %10,2 artarak 36,5 milyona ulaşmış olup, aynı dönemde ticari uçak sayısı ise %11,9 artış göstererek 271 bine ulaşmıştır. DHMİ'nin 2016 yılı hedeflerine göre Türkiye'de toplam yolcu sayısının 2015 yılına göre %7,6 artarak 194,9 milyona ulaşması beklenmektedir.

## TAV Havalimanları - İmtiyazlar Genel Görünüm

Havalimanı	Tür	İşletim Süresi Bitişi	TAV Payı (%)	Faaliyet Alanı
İstanbul Atatürk	Kira	Ocak 2021	100	Terminal
Ankara Esenboğa	YİD	Mayıs 2023	100	Terminal
İzmir A. Menderes	Kira	Aralık 2032	100	Terminal
Gazipaşa Alanya	Kira	Mayıs 2034	100	Havalimanı
Milas-Bodrum	Kira	Aralık 2035	100	Terminal
Tiflis	YİD	Şubat 2027	80	Havalimanı
Batum	YİD	Ağustos 2027	76	Havalimanı
Monastır & Enfidha	YİD+İmtiyaz	Mayıs 2047	67	Havalimanı
Üsküp & Ohrid	YİD+İmtiyaz	Mart 2030	100	Havalimanı
Medine	YİD+İmtiyaz	2037	33	Havalimanı
Zagreb	YİD+İmtiyaz	Nisan 2042	15	Havalimanı

Terminal: Hava tarafı gelirlerini (pist, apron, taksi vb) TAV Havalimanları almaktadır.  
Havalimanları: Hava tarafı gelirlerini TAV Havalimanları almaktadır.

TAV Havalimanları, 1997 yılında İstanbul Atatürk Uluslararası Havalimanı Dış Hatlar Terminal Binası'nı yeniden inşa etmek ve 66 aylık bir süre için işletmek amacıyla kurulmuş olup; 2005 yılında Atatürk Uluslararası Havalimanı Dış Hatlar Terminali ve Atatürk Uluslararası Havalimanı İç Hatlar Terminali'ni 2021 yılına kadar 15,5 yıl boyunca işletmek üzere DHMİ ile kira sözleşmesi imzalamıştır.

İstanbul Atatürk Uluslararası Havalimanı'nın kira anlaşması sonrası Ankara, İzmir gibi Türkiye'nin iki önemli ilinde daha terminal işletmeciliğini yürüten TAV Havalimanları Gürcistan, Makedonya ve Tunus gibi komşu ülkelerde YİD konseptindeki havalimanı projelerini alarak bölgedeki gücünü artırmıştır.

Portföye dahil edilen son havalimanlarından olan Medine Havalimanı ve Zagreb Havalimanı projelerinde havalimanı işletmeciliği alanındaki bilgi birikimi ve komple hizmet (bilgi sistemi,

güvenlik ve tüm hizmetlerin bir bütün olarak sunulması) anlayışı ile öne çıkmayı başaran TAV Havalimanları, Medine Havalimanı'nın inşaatını gerçekleştirecek olan firmada diğer iki ortağı ile %33,3 paya sahip iken havalimanı operasyonlarını yönetecek olan firmada %51 paya sahiptir. Zagreb Havalimanı projesinde ise ihaleyi kazanan konsorsiyumda %15 paya sahip olan TAV Havalimanları, konsorsiyuma havalimanı işletmeciliği konusunda danışmanlık verecek olan şirkette %40 oranında paya sahiptir.

TAV Havalimanları ayrıca, Mart 2014'te DHMİ tarafından yapılan ihalede, Milas Bodrum Havalimanı'nın mevcut Dış Hatlar Terminali, CIP/Genel Havacılık Terminali ile İç Hatlar Terminali ve müteemmimlerinin 2035 yılına kadar işletme hakkının kazanmıştır.

TAV Havacılık A.Ş. günümüzde hızla gelişmekte olan havacılık sektöründe güvenli, kaliteli ve konforlu hizmet vermek ilkesi ile 2005 yılında kurulmuştur. 6 Ocak 2006 tarihinde Sivil Havacılık Dairesi'nden lisans prosedürünü tamamlayıp gerekli yetkileri alarak hava taksi işletmeciliği alanında faaliyetlerine başlamıştır. Şirket bünyesinde bulunan Raytheon Hawker 800 Xpi ve Cessna Latitude iş jetleri ile hem grubun üst yönetiminin ihtiyaçlarını karşılamakta, hem de hızla büyüyen genel havacılık sektöründe dışarıdan gelen ticari uçuş taleplerine hizmet vermektedir.

2016 yılının ilk üç ayında, TAV Havalimanları'nın işlettiği havalimanlarını kullanan yolcu sayısı bir önceki yılın aynı dönemine oranla %6,1 artış göstererek 22,8 milyon seviyesinde gerçekleşmiştir. Toplam yolcu sayısının 10,3 milyonunu iç hat, 12,5 milyonunu dış hat yolcuları oluşturmuştur, bir önceki yılın aynı dönemine göre iç hat yolcularında %6,7; dış hat yolcularında ise %5,6 artış gerçekleşmiştir. Aynı dönemde, TAV Türkiye havalimanlarına gelen yolcu sayısı bir önceki yıla oranla %6,6 artış göstererek 19,7 milyon seviyesinde gerçekleşmiştir. Bu dönemde, TAV Türkiye havalimanlarının, yolcu sayısına göre DHMİ havalimanları içindeki payı %66,5, Türkiye havalimanları içindeki payı da %54,1'dir. Transfer yolcularının da dahil edildiği DHMİ istatistiklerine göre İstanbul Atatürk Havalimanı Dış Hatlar yolcu sayısı 2016 yılının ilk üç ayında %6,4 artarak 9,4 milyon olmuştur. Bu rakam, tüm Türkiye dış hat yolcu sayısının %70'ine tekabül etmektedir.

2016 yılının ilk üç ayında, TAV Havalimanları'nın işlettiği havalimanlarında ticari uçak trafiği bir önceki yılın aynı dönemine göre %6,9 oranında artış göstererek 181,5 bin seviyesinde gerçekleşmiştir. Bu rakamın, 107,4 binini dış hat uçak trafiği oluştururken, 74,1 binini iç hat uçak trafiği oluşturmaktadır. Aynı dönemde; TAV Türkiye Havalimanları'nın ticari uçak trafiğine göre DHMİ havalimanlarının içindeki payı %68,1 olurken, tüm Türkiye havalimanları toplamı içindeki payı %55,0 olarak gerçekleşmiştir.

2016 yılının ilk üç ayında, İstanbul Atatürk Uluslararası Havalimanı'nda dış hat transfer yolcularının sayısı bir önceki yılın aynı dönemine göre %24,3 oranında artış göstererek 4,5 milyon olarak gerçekleşmiştir.

## TAV Havalimanları – Operasyonel Veriler 1Ç16

Yolcu Sayıları <sup>(1)</sup>	1Ç15	1Ç16	Değ. (%)	2015 SOA	2016 SOA	Değ. (%)
<b>Atatürk Havalimanı</b>	<b>12.999.254</b>	<b>13.756.133</b>	<b>5,8%</b>	<b>57.292.645</b>	<b>62.079.608</b>	<b>8,4%</b>
Dış Hatlar	8.849.214	9.419.850	6,4%	38.739.907	42.517.963	9,8%
İç Hatlar	4.150.040	4.336.283	4,5%	18.552.738	19.561.645	5,4%
<b>Esenboğa Havalimanı</b>	<b>2.753.005</b>	<b>2.962.098</b>	<b>7,6%</b>	<b>11.083.849</b>	<b>12.535.962</b>	<b>13,1%</b>
Dış Hatlar	326.902	327.773	0,3%	1.447.141	1.560.042	7,8%
İç Hatlar	2.426.103	2.634.325	8,6%	9.636.708	10.975.920	13,9%
<b>İzmir Havalimanı</b>	<b>2.477.547</b>	<b>2.679.793</b>	<b>8,2%</b>	<b>11.188.309</b>	<b>12.342.034</b>	<b>10,3%</b>
Dış Hatlar	285.699	289.133	1,2%	2.568.578	2.623.125	2,1%
İç Hatlar	2.191.848	2.390.660	9,1%	8.619.731	9.718.909	12,8%
<b>Gazipaşa Havalimanı</b>	<b>74.625</b>	<b>83.769</b>	<b>12,3%</b>	<b>748.175</b>	<b>924.190</b>	<b>23,5%</b>
Dış Hatlar	16.676	12.403	-25,6%	411.781	504.135	22,4%
İç Hatlar	57.949	71.366	23,2%	336.394	420.055	24,9%
<b>Milas-Bodrum Havalimanı<sup>(4)</sup></b>	<b>219.440</b>	<b>254.221</b>	<b>15,8%</b>	<b>3.857.802</b>	<b>3.912.384</b>	<b>1,4%</b>
Dış Hatlar	1.211	1.414	16,8%	1.835.405	1.548.911	-15,6%
İç Hatlar	218.229	252.807	15,8%	2.022.397	2.363.473	16,9%
<b>TAV TÜRKİYE TOPLAM</b>	<b>18.522.660</b>	<b>19.736.014</b>	<b>6,6%</b>	<b>81.496.934</b>	<b>90.248.947</b>	<b>10,7%</b>
Dış Hatlar	9.478.491	10.050.573	6,0%	43.167.407	47.208.945	9,4%
İç Hatlar	9.044.169	9.685.441	7,1%	38.329.527	43.040.002	12,3%
<b>Medine Uluslararası Havalimanı</b>	<b>1.623.857</b>	<b>1.650.153</b>	<b>1,6%</b>	<b>5.653.948</b>	<b>5.857.459</b>	<b>3,6%</b>
<b>Monastir+Enfidha Havalimanları</b>	<b>254.533</b>	<b>155.141</b>	<b>-39,0%</b>	<b>3.319.794</b>	<b>1.307.901</b>	<b>-60,6%</b>
<b>Tiflis+Batum Havalimanları</b>	<b>329.154</b>	<b>394.252</b>	<b>19,8%</b>	<b>1.807.922</b>	<b>2.131.366</b>	<b>17,9%</b>
<b>Makedonya (Üsküp ve Ohrid)</b>	<b>268.370</b>	<b>344.267</b>	<b>28,3%</b>	<b>1.338.750</b>	<b>1.636.278</b>	<b>22,2%</b>
<b>Zagreb Havalimanı</b>	<b>478.193</b>	<b>509.225</b>	<b>6,5%</b>	<b>2.479.660</b>	<b>2.618.830</b>	<b>5,6%</b>
<b>TAV TOPLAM<sup>(3)</sup></b>	<b>21.476.767</b>	<b>22.789.052</b>	<b>6,1%</b>	<b>96.092.942</b>	<b>103.800.781</b>	<b>8,0%</b>
Dış Hatlar	11.820.018	12.482.905	5,6%	55.222.990	58.235.050	5,5%
İç Hatlar	9.656.749	10.306.147	6,7%	40.869.952	45.565.731	11,5%

Ticari Uçak Trafikği <sup>(2)</sup>	1Ç15	1Ç16	Değ. (%)	2015 SOA	2016 SOA	Değ. (%)
<b>Atatürk Havalimanı</b>	<b>99.797</b>	<b>106.512</b>	<b>6,7%</b>	<b>424.247</b>	<b>453.874</b>	<b>7,0%</b>
Dış Hatlar	70.429	77.191	9,6%	291.611	320.492	9,9%
İç Hatlar	29.368	29.321	-0,2%	132.636	133.382	0,6%
<b>Esenboğa Havalimanı</b>	<b>20.181</b>	<b>22.508</b>	<b>11,5%</b>	<b>81.789</b>	<b>90.275</b>	<b>10,4%</b>
Dış Hatlar	2.631	2.878	9,4%	11.613	12.278	5,7%
İç Hatlar	17.550	19.630	11,9%	70.176	77.997	11,1%
<b>İzmir Havalimanı</b>	<b>16.426</b>	<b>17.719</b>	<b>7,9%</b>	<b>73.966</b>	<b>81.173</b>	<b>9,7%</b>
Dış Hatlar	2.018	2.352	16,6%	17.356	19.525	12,5%
İç Hatlar	14.408	15.367	6,7%	56.610	61.648	8,9%
<b>Gazipaşa Havalimanı</b>	<b>602</b>	<b>685</b>	<b>13,8%</b>	<b>5.475</b>	<b>6.593</b>	<b>20,4%</b>
Dış Hatlar	131	108	-17,6%	2.833	3.435	21,2%
İç Hatlar	471	577	22,5%	2.642	3.158	19,5%
<b>Milas-Bodrum Havalimanı<sup>(4)</sup></b>	<b>1.652</b>	<b>1.745</b>	<b>5,6%</b>	<b>26.489</b>	<b>26.487</b>	<b>0,0%</b>
Dış Hatlar	11	12	9,1%	11.207	9.715	-13,3%
İç Hatlar	1.641	1.733	5,6%	15.282	16.772	9,8%
<b>TAV TÜRKİYE TOPLAM</b>	<b>138.647</b>	<b>149.169</b>	<b>7,6%</b>	<b>594.516</b>	<b>648.723</b>	<b>9,1%</b>
Dış Hatlar	75.209	82.541	9,7%	323.413	355.766	10,0%
İç Hatlar	63.438	66.628	5,0%	271.103	292.957	8,1%
<b>Medine Uluslararası Havalimanı</b>	<b>12.425</b>	<b>13.271</b>	<b>6,8%</b>	<b>48.103</b>	<b>49.877</b>	<b>3,7%</b>
<b>Monastir+Enfidha Havalimanları</b>	<b>2.213</b>	<b>1.904</b>	<b>-14,0%</b>	<b>22.059</b>	<b>11.920</b>	<b>-46,0%</b>
<b>Tiflis+Batum Havalimanları</b>	<b>4.706</b>	<b>4.780</b>	<b>1,6%</b>	<b>23.602</b>	<b>25.222</b>	<b>6,9%</b>
<b>Makedonya (Üsküp ve Ohrid)</b>	<b>3.012</b>	<b>3.465</b>	<b>15,0%</b>	<b>14.388</b>	<b>15.963</b>	<b>10,9%</b>
<b>Zagreb Havalimanı</b>	<b>8.844</b>	<b>8.906</b>	<b>0,7%</b>	<b>38.982</b>	<b>39.916</b>	<b>2,4%</b>
<b>TAV TOPLAM<sup>(3)</sup></b>	<b>169.847</b>	<b>181.495</b>	<b>6,9%</b>	<b>741.650</b>	<b>791.621</b>	<b>6,7%</b>
Dış Hatlar	98.787	107.417	8,7%	438.100	468.122	6,9%
İç Hatlar	71.060	74.078	4,2%	303.550	323.499	6,6%

\*2016 DHMI verileri geçicidir. DHMI yolcu rakamlarına transfer yolcu dahildir.

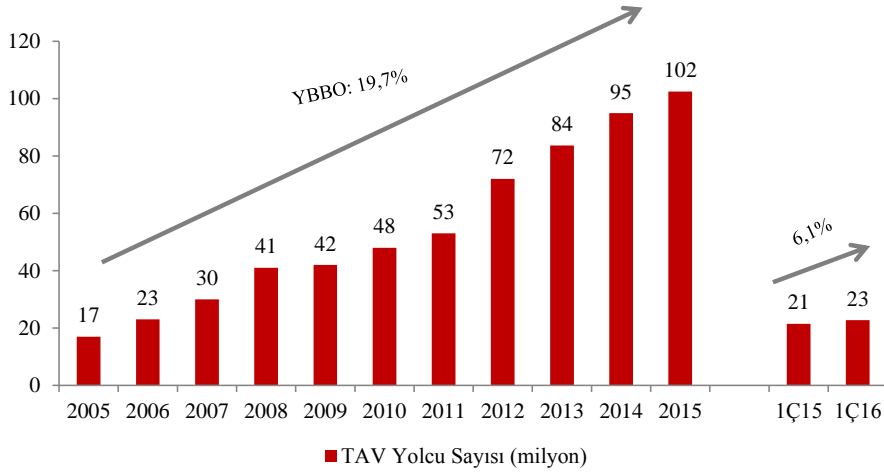
(1) Gelen ve giden yolcu toplamı, transfer yolcu dahil

(2) Sadece ticari uçuşlar

(3) 2015 yılı toplam trafik verileri Kasım ayına kadar Milas-Bodrum Havalimanı dış hatlar verilerini içermez.

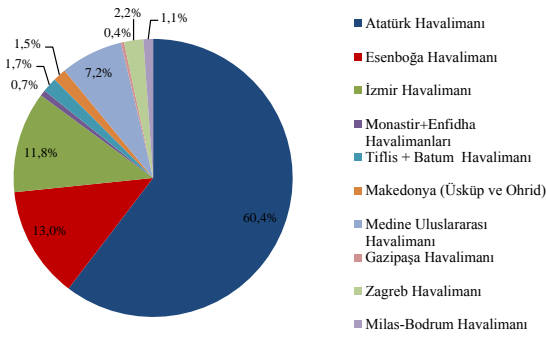
(4) TAV Havalimanları Milas-Bodrum Havalimanı iç hatlar terminalini 15 Temmuz 2014 itibarıyla devralmıştır. Milas-Bodrum Dış Hatlar terminali 22 Ekim 2015 itibarıyla devralınmış olup, Kasım 2015 itibarıyla TAV toplam yolcusuna eklenmiştir.

## TAV Havalimanları - Yolcu Sayısı Gelişimi

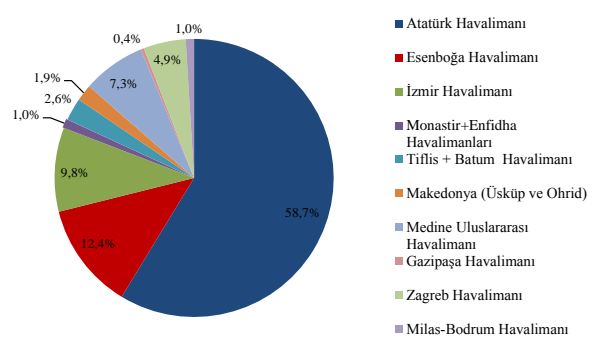


TAV Havalimanları'nın 2016 yılının ilk üç ayında yolcu ve uçak trafiği dağılımı aşağıdaki gibi olmuştur.

1Ç16 Yolcu Sayıları Dağılımı



1Ç16 Ticari Uçak Trafiği Dağılımı



TAV Havalimanları'nın yolcu ve kur varsayımlarına göre 2016 yılına ilişkin beklentileri aşağıda yer almaktadır:

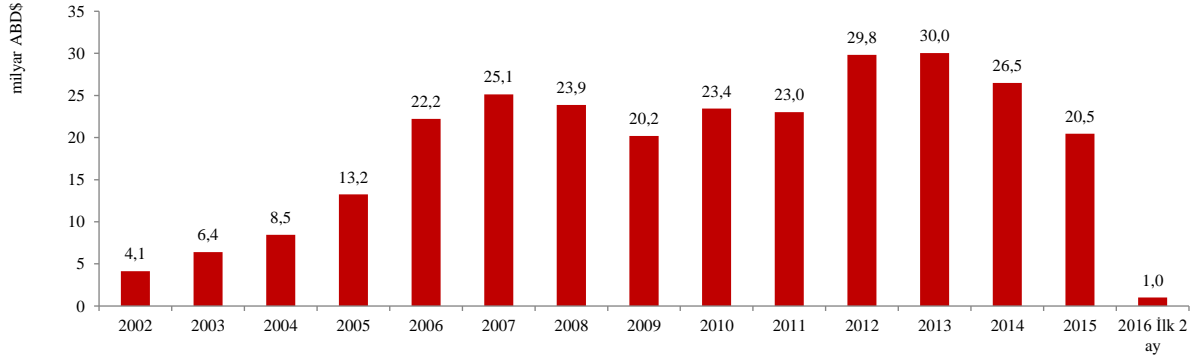
- İstanbul Atatürk Havalimanı dış hatlar yolcu büyümesi %7-9 arasında,
- TAV Havalimanları Holding toplam yolcu büyümesi %7-9 arasında,
- Ciro büyümesi %7-9 arasında,
- FAVKÖK (FAVÖK + Kira) büyümesi %7-9 arasında,
- Net Kar büyümesi %10-12 arasında,
- Yatırım harcamaları 100-110 milyon Avro seviyesinde öngörülmektedir.

Not: Bütün finansal beklentiler Avro bazında olup, TFRS Yorum 12'ye göre düzeltilerek hesaplanmıştır.

## TAV Yatırım

T.C. Ekonomi Bakanlığı verilerine göre; 2016 yılı ilk iki ayında yurtdışı müteahhitlik hizmetlerinin toplam bedeli 1,0 milyar ABD doları olarak gerçekleşmiştir. Bu dönemde Türk müteahhitleri toplam 8 yeni proje üstlenmişlerdir. 1972 yılından 2016 yılının ilk 2 ayına kadar 108 farklı ülkede üstlenilen 8.730 projenin toplam değeri 324,5 milyar ABD doları seviyesine ulaşmıştır.

## Yurtdışı Müteahhitlik Hizmetleri 2002-2016 İlk İki Ay



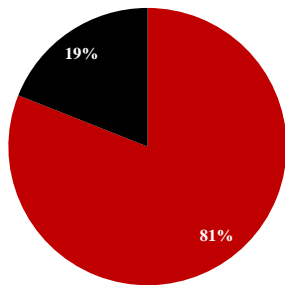
Kaynak: T.C. Ekonomi Bakanlığı

31 Mart 2016 tarihi itibarıyla; TAV İnşaat'ın devam eden projelerinin toplam büyüklüğü 14.182 milyon ABD dolarıdır. 31 Mart 2016 itibarıyla, devam eden projelerin fiziksel ilerlemeleri ve backlog tutarları aşağıda gösterilmektedir:

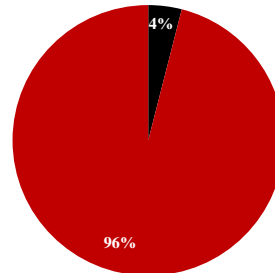
### TAV İnşaat – Devam Eden Projeler (31 Mart 2016)

Devam Eden Projeler							
Proje Adı	Ülke	İşveren	TAV İnşaat Payı	Sözleşme Tutarı Toplam (ABD Doları milyon)	Sözleşme Tutarı TAV İnşaat Payı (ABD Doları milyon)	Fiziksel İlerleme	Backlog (ABD Doları milyon)
Dubai - Marina 101	B.A.E.	M/S SHEFFIELD HOLDINGS LIMITED	100%	206	206	93,4%	20
Damac Towers	B.A.E.	DAMAC Development	100%	333	333	59,6%	75
Abu Dabi Orta Terminal Binası	B.A.E.	ADAC	33%	3.177	1.059	71,1%	458
Aeroports de Paris Merkez Ofis & Sosyal Etkinlik Binası	Fransa	AEROPORTS DE PARIS	50%	97	48	26,0%	38
Doha Hvl	Katar	GOVERNMENT OF THE STATE OF QATAR	35%	4.039	1.413	100,0%	0
Lübya-Trablus Hvl	Lübya	THE LIBYAN CIVIL AVIATION AUTHORITY	25%	2.103	526	36,9%	332
Lübya-Sebha Hvl	Lübya	THE LIBYAN CIVIL AVIATION AUTHORITY	50%	229	115	7,0%	109
Medine Uluslararası Havalimanı	Suudi Arabistan	TIBAH JV	50%	963	481	100,0%	0
Saudi Hava Yolları Catering Binası -Medine	Suudi Arabistan	TAV-ACC JV	50%	34	17	100,0%	3
Medine Hvl Otel Projesi - Medine	Suudi Arabistan	TAV-ACC JV	50%	31	15	98,5%	2
King Abdul Aziz Hvl	Suudi Arabistan	SAUDIA AEROSPACE ENGINEERING INDUSTRIES	40%	765	306	40,3%	176
Riyad KKIA Terminal 5 Hvl	Suudi Arabistan	GENERAL AUTHORITY OF CIVIL AVIATION (GACA)	50%	431	215	94,9%	1
Emaar Square N1&N2 Structural Works	Türkiye	Emaar	60%	70	42	99,6%	0
Emaar Faz 3	Türkiye	Emaar	60%	410	246	29,1%	189
İst Atatürk Hvl Genişletme Projesi - Faz 3	Türkiye	TAV İSTANBUL TERMINAL İŞLETMECİLİĞİ A.Ş.	100%	59	59	90,0%	22
Umman Muscat Hvl	Umman	SULTANETE OF OMAN MINISTRY OF TRANSPORT AND COMM.	50%	1.216	608	93,2%	52
Tiflis Uluslararası Havalimanı Rehabilitasyon İşleri	Gürcistan	TAV URBAN GEORGIA LLC	100%	23	23	9,5%	19
<b>TOPLAM</b>				<b>14.182</b>	<b>5.711</b>		<b>1.495</b>

### Devam Eden Projelerin Dağılımı



■ Havalimanı projeleri  
■ Diğer projeler



■ TAV projeleri  
■ Diğer şirket projeleri

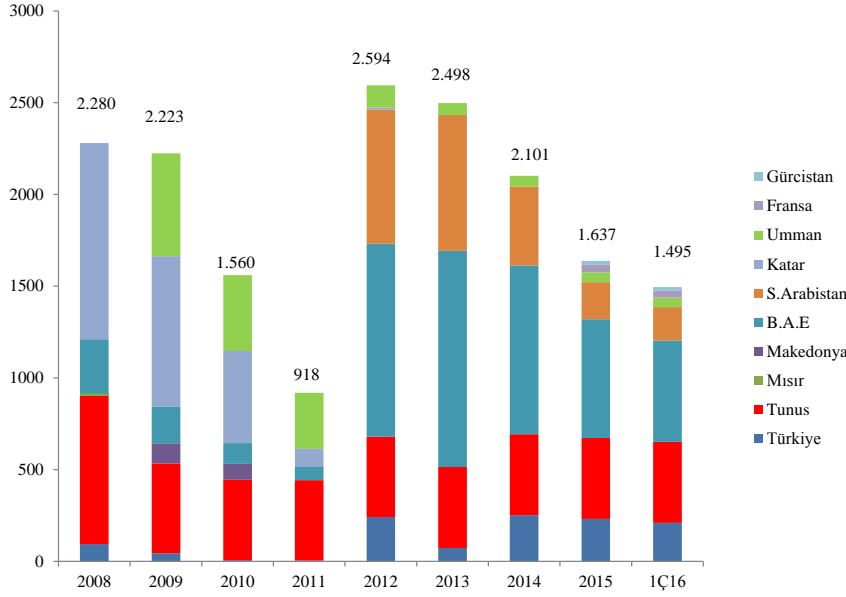
### Devam Eden Projeler:

- Dubai – Marina 101 Hotel & Residences Tower: Marina 101 projesi 170.528 m<sup>2</sup> toplam alan üzerinde 101 katlı otel ve rezidans inşaatını içermektedir.
- Libya – Trablus Uluslararası Havalimanı: Trablus Uluslararası Havalimanı projesi 350.000 m<sup>2</sup> terminal inşaa alanı ve 64 yolcu köprüsü içermektedir.
- Libya – Sebha Uluslararası Havalimanı: Sebha Uluslararası Havalimanı projesi 55.000 m<sup>2</sup> terminal inşaa alanı ve 7 yolcu köprüsünden oluşmaktadır.
- Umman Maskat Uluslararası Havalimanı MC1 Altyapı İşleri: Umman Maskat Uluslararası Havalimanı projesi 646.611 m<sup>2</sup> apron, 726.800 m<sup>2</sup> iniş pisti, 2.426.234 m<sup>2</sup> taksi yolları ve 24.000 m<sup>2</sup> bina inşaatlarını içermektedir.
- Abu Dabi Uluslararası Havalimanı Midfield Terminal Kompleksi: Proje kapsamında 27 milyon yolcu kapasiteli, 106 yolcu köprüsüne sahip 702.000 m<sup>2</sup> terminal binası yapılmaktadır.
- SAEI Uçak Bakım Hangarları: Cidde King Abdulaziz Uluslararası Havalimanı içinde yer alan proje 342.995 m<sup>2</sup> alana sahip 11 hangar binası inşaatından oluşmaktadır.
- Riyad King Khaled Uluslararası Havalimanı Terminal 5: Toplam 100.000 m<sup>2</sup> terminal inşaatı ve ek tesislerinden oluşmaktadır.
- Dubai – Damac Towers by Paramount: Toplam 364.572 m<sup>2</sup> alana sahip olacak otel ve rezidans projesinde 279 metre yüksekliğe ulaşan 64 katlı 4 kule yer almaktadır.
- İstanbul – Emaar Square: Proje kapsamında otel, rezidans, ofis, alışveriş merkezi ve otopark inşaatları yapılmaktadır.
- Saudi Hava Yolları Catering Binası: Proje kapsamında Medine Havalimanı içerisinde yıllık 5.000.000 uçak yemeği kapasiteli 6.000 m<sup>2</sup> kapalı alana sahip catering tesisi inşaatı yer almaktadır.
- Medine Havalimanı Otel Projesi: Proje kapsamında 222 odalı 4 yıldızlı otel yapılmaktadır.
- İstanbul Atatürk Uluslararası Havalimanı Genişletme Projesi – Faz 3: Proje kapsamında dış hatlar terminaline sekiz yeni köprü eklenecek, terminal 27.000 m<sup>2</sup> ve otopark 17.000 m<sup>2</sup> büyütülecektir.
- Aéroport de Paris Grubu Genel Müdürlük Binası: Proje kapsamında 66.767 m<sup>2</sup> alan üzerinde 3 adet ofis binası inşaatı yer almaktadır.

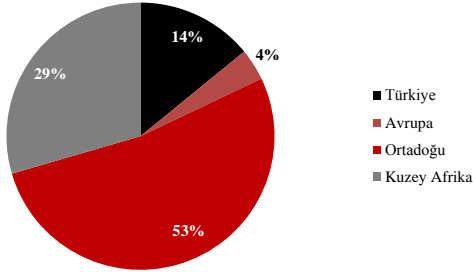
Aralık 2010'da Yasemin Devrimi ile Tunus'ta başlayan olaylar nedeniyle bölgede ortaya çıkan politik istikrarsızlık 23 Şubat 2011 tarihinden itibaren Libya'ya sıçramıştır. Libya'da başlayan sosyal hareketler zaman içerisinde iç savaşa dönüşmüş ve 19 Mart 2011 tarihinden itibaren uluslararası askeri müdahale başlamıştır. Ortaya çıkan mücbir sebepler neticesinde, Yeni Trablus Havalimanı ve Terminal Binaları ile Yeni Sabha Uluslararası Havalimanı projelerinde yürütülen faaliyetler süresiz olarak durdurulmuş ve tüm çalışanlar Şubat 2011 sonu itibariyle Libya'dan tahliye edilmiştir.

Şirket Yönetimi, Libya'daki çalışma şartları normal faaliyetlerin yürütülmesine olanak verecek düzeye ulaştığında faaliyetlerine başlayacağını öngörmüşse de, bölgede artan politik istikrarsızlık nedeniyle; Yeni Trablus Havalimanı ve Terminal Binaları ile Yeni Sabha Uluslararası Havalimanı projeleri ile ilgili Şirket alacaklarının ve maruz kalınan zararların tazmin edilebilmesi için tahkim süreci başlatılmıştır.

## TAV İnşaat - 2008-2016 İlk 3 Ay Backlog Gelişimi Bilgisi (milyon ABD doları)



## 1Ç16 Backlog Bölgesel Dağılımı



## Teklif Verilen Diğer İhaleler Hakkındaki Rapor Tarihi İtibarıyla Gelişmeler:

- Birleşik Arap Emirlikleri'nde "Guggenheim Museum Abu Dhabi" projesine 4 Ağustos 2014 tarihinde teklif verilmiş olup 7 Aralık 2014 tarihinde finansal açıklama talebi cevaplanmıştır. 20 Mayıs 2014 tarihinde post tender clarification verilmiştir. Son olarak idare tarafından 4 Ağustos 2016 tarihine kadar geçerli olacak şekilde Bid Bond'un uzatılması talep edilmiştir. İhale sonucu beklenmektedir.
- Katar'da "NPP0063" projesine 3 Mayıs 2015 tarihinde teklif verilmiş olup İdare'den cevap beklenmektedir. 11 Haziran 2015 Tarihinde Request for Clarification talebi alınmış 18 Temmuz 2015 tarihinde cevaplanmıştır. İdare tarafından teklifler açılmış ancak ihalenin sonucu açıklanmamıştır. Son olarak da geçici teminat mektubunun süresi 28 Mayıs 2016 tarihine uzatılmıştır.
- Kuwait'de "Kuwait International Airport – Construction of the New Terminal 2" projesi için 2 Ağustos 2015 tarihinde teklif verilmiştir. Teklif veren firmaların fiyatları açılmıştır ve



Limak Kharafi Grubu en iyi teklifi vermiştir ancak iş henüz ihale edilmemiştir. İhalenin iptal edilme olasılığı gündemde olup son olarak 29 Şubat 2016 tarihinde vadesi dolan geçici teminat mektubu uzatılmamıştır.

- Birleşik Arap Emirlikleri'nde "Al Sofouh Road DIC Tower" Projesi için 7 Ekim 2015 tarihinde teklif verilmiştir. 10 Kasım 2015 tarihinde revize teklif verilmiştir. İdare tarafından Value Engineering değerlendirmesi yapılmaktadır.
- Suudi Arabistan'da "Project Raffles Jeddah" için 14 Ekim 2015 tarihinde teklif verilmiştir. 2 Aralık 2015 tarihinde Post Tender Clarification No. 1 cevaplandırılarak teslim edilmiştir. Stage 2 aşamasının yayınlanması beklenmektedir.
- Suudi Arabistan'da "New Flight Operations Building in KAIA" projesi için 8 Kasım 2015 tarihinde teklif verilmiştir.
- Bahrain'de, "Bahrain International Airport" projesi için 27 Ekim 2015 tarihinde teklif verilmiştir. İhale sonucunda TAV – Arabtec JV'nin kazandığı açıklanmış ve 23 Ocak 2016 tarihinde içinde İşveren ve Joint Venture arasında niyet mektubu imzalanmıştır. 17 Mart 2016 tarihinde işveren tarafından projenin TAV – Arabtec JV'ye ihale edildiğini bildiren Letter of Award yayınlanmıştır.
- Birleşik Arap Emirlikleri'nde "Jumairah Beach Resort Hotel" projesi için 29 Kasım 2015 tarihinde teklif verilmiştir.
- Suudi Arabistan'da "Riyadh Metro Projesi KAFD Iconic Station" için 30 Kasım 2015 tarihinde bütçe teklifi verilmiştir.
- Kuwait'de "Kuwait International Airport Support Terminal (Design&Build)" projesi için 1 Aralık 2015 tarihinde teklif verilmiştir.
- Damac projesi kapsamında hareketli mobilya işleri için 10 Ocak 2016 tarihinde teklif verilmiştir. 31 Ocak 2016 Tarihinde Post Tender Clarification No.1 teslim edilmiştir. 21 Şubat 2016 tarihinde Post Tender Clarification No.2 teslim edilmiştir.
- Suudi Arabistan'da New IKEA Store projesi için 15 Şubat 2016 tarihinde teklif verilmiştir.
- Birleşik Arap Emirlikleri'nde "Project BB.B04.003" projesine 24 Ağustos 2014 tarihinde teklif verilmiş, yapılan değerlendirmeler sonucunda 2. aşamaya kalınmış olup, 7 Aralık 2014'de 2. aşamaya teklif verilmiştir. İdare'den gelen 2. aşama teknik açıklama talebi 24 Aralık 2014 tarihinde cevaplanmıştır. Projede maliyete etki edebilecek bir takım değişiklikleri içeren (post-tender clarification) finansal revizyon talebi 19 Ocak 2015'te teslim edilmiştir. İdarenin talebi üzerinde teminat mektubu geçerlilik süresi 120 gün uzatılmıştır. Beton işleri için 13 Ağustos 2015 tarihinde revize teklif verilmiştir. Bütün işler için ise son olarak 05 Kasım 2015 tarihinde revize teklif verilmiştir.
- Gabon, Afrika'da Extension of Gabon Special Economic Zone projesi için 31 Mart 2016 tarihinde teklif verilmiştir.

TAV Yatırım'ın bağlı ortaklığı olan TAV İnşaat'ın iştiraki olan TAV Park Otopark Yatırım ve İşletmeleri A.Ş. (eski adı TAV G Yapım Yatırım ve İşletme A.Ş.), İstanbul Tepe Nautilus AVM ve Ankara Güven Hastanesi otopark hizmetlerini bünyesinde bulundurmaktadır. TAV Park İstanbul Büyükşehir Belediyesi'ne yaptığı 3 otoparkın işletmesini ise 1 Ocak 2016 itibarıyla EMPARK'a devretmiştir.

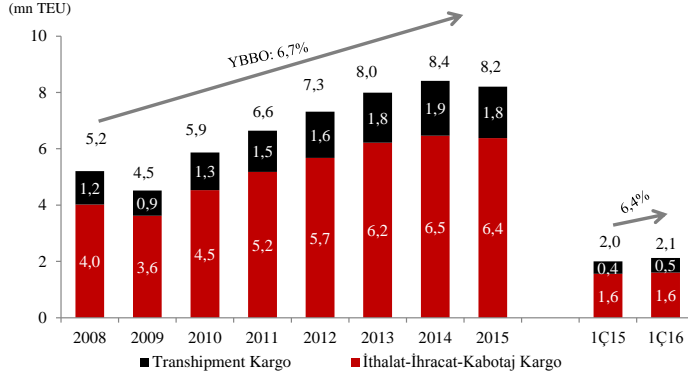
## **MIP**

2016 Drewry Denizcilik Araştırma Raporu'na göre 2016 yılı ilk üç ayında dünya genelinde konteyner elleçlemesinin bir önceki yılına aynı dönemine kıyasla %1,2 artacağı projekte edilmektedir. Aynı rapora göre; dünya genelinde elleçlenen konteyner miktarı 2015 yılında 2014 yılına kıyasla %1,3 büyümüştür.

Türklim verilerine göre; Türkiye'de 2008 yılında konteyner hacmi 5,2 milyon TEU iken 2015 yılında 8,2 milyon TEU'ya ulaşmıştır. 2008-2015 yılları arasında konteyner hacmi miktarı yıllık ortalama

%6,7 YBBO ile artmıştır. Bununla birlikte, Türkiye'nin 2016 ilk üç ayında konteyner elleçleme rakamı %6,4 artışla ile 2,1 milyon TEU olarak gerçekleşmiştir.

### Türkiye Konteyner Hacmi Gelişimi



Kaynak: Türklim

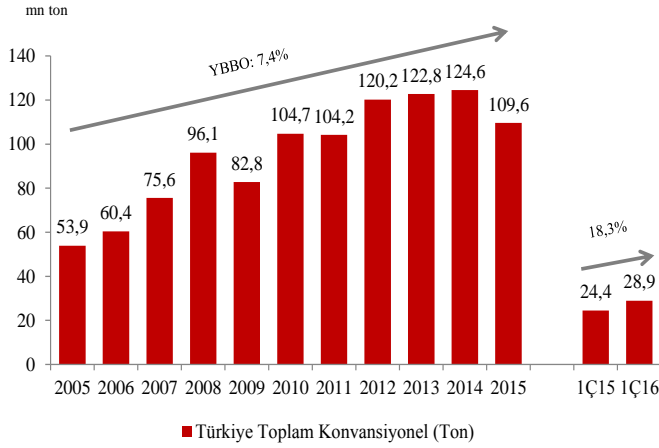
Tüm dünyada konteynerleşme eğilimi artarak devam etmektedir. Konteyner yük taşımacılığının elleçleme konusunda kolaylık sağlaması, hasar ve hırsızlığa karşı güvence sağlaması uluslararası ticarete tercih edilmesinin en önemli nedenleridir. Türkiye ise konteynerleşme oranının düşük olduğu ülkelerden biri olarak gözükmektedir.

Türklim verilerine göre; Türkiye’de 2005 yılında elleçlenen konteyner 3,3 milyon TEU iken 2015 yılında 8,2 milyon TEU’ya ulaşmıştır. 2005-2015 yılları arasında elleçlenen TEU miktarı yıllık ortalama %9,5 artarken, aynı dönemde GSYH artış oranı yıllık ortalama %3,8 olarak gerçekleşmiştir. Bu doğrultuda, yıllık konteyner elleçleme oranının GSYH artışının yaklaşık 2,5 katı olduğu görülmektedir.

Türkiye’deki limanlarda elleçlenen konteyner TEU miktarındaki gelişimi Türkiye’nin dış ticaret hacmi ile karşılaştırdığımızda; konteyner elleçleme miktarının TEU bazında 2005-2015 yılları arasında yıllık ortalama %9,5 YBBO ile artış gösterirken, altın hariç dış ticaret hacmindeki yıllık artış ortalama %6,2 olarak gerçekleşmiştir. Bu doğrultuda, yıllık konteyner elleçleme oranı ile ticaret hacmi artış oranının arasındaki çarpan 1,5x’dir.

Türklim verilerine göre; Türkiye’de 2005 yılında konvansiyonel kargo 53,9 milyon ton iken 2015 yılında 109,6 milyon tona ulaşmıştır. 2005-2015 yılları arasında konvansiyonel kargo miktarı yıllık ortalama %7,4 YBBO ile artmıştır. Bu doğrultuda, yıllık konvansiyonel kargo artış oranı ile GSYH artış oranı arasındaki çarpan 1,9x’dir.

## Türkiye Konvansiyonel Kargo Gelişimi



Kaynak: Türklım, MIP

## MIP – Operasyonel Veriler 3A16

Yük Hacimleri	1Ç15	1Ç16	Değ. (%)
Konteyner Hacmi (TEU)	353.815	352.971	-0,2%
Konvansiyonel Kargo (Ton)*	2.140.935	1.847.448	-13,7%
Ro-Ro	16.367	16.273	-0,6%

\* Genel Kargo - Kuru Yük - Sıvı Yük

Konteyner Elleçleme (TEU)	1Ç15	1Ç16	Değ. (%)
Toplam İthalat	127.501	123.353	-3,3%
Toplam İhracat	154.254	147.213	-4,6%
Toplam Transit	55.124	46.310	-16,0%
Toplam Transshipment	11.725	28.374	142,0%
Toplam Dahili/ Kabotaj	321	3	-99,1%
Toplam Shifting	4.890	7.718	57,8%
<b>TOPLAM</b>	<b>353.815</b>	<b>352.971</b>	<b>-0,2%</b>

2016 yılının ilk üç ayında, MIP tarafından elleçlenen konteyner hacmi bir önceki yılın aynı dönemine oranla %0,2 azalmış olup toplam elleçlenen konteyner hacmi 352.971 TEU olmuştur. Azalışın nedenleri aşağıda özetlenmiştir.

- İhracattaki azalmanın ana etkenleri:
  - komşu ülkelerde ve Libya, Mısır gibi önemli ihracat noktalarında meydana gelen siyasi karışıklıklar,
  - mermer ve maden ürünlerinde ana alıcı Çin'den kaynaklı talep azalması,
  - narenciye sezonu sırasında ana alıcı Rusya'da rublenin dolara karşı yaşadığı değer kaybı,
  - siyasi belirsizlik, kur dalgalanmalarının etkisiyle hammadde ithalatındaki düşüşün aynı zamanda işlenmiş ürünlerin ihracatını etkilemesi,
- İthalattaki azalmanın ana etkenleri:
  - ihracatta meydana gelen azalma aynı zamanda hammadde ithalatına da olumsuz yönde etki etmiştir,
  - döviz kurlarındaki dalgalanma ve yüksek dolar kurunun özellikle iç piyasaya yönelik üretim yapan firmaların hammadde alımlarına olan etkisi,
  - kota beklentileri sebebiyle ithalatçıların pamuk ithalatlarına karşı ihtiyatlı yaklaşımları ve farklı seçeneklere yönelmeleri olmuştur; örneğin Türkmenistan'dan karayoluyla pamuk tedarigi gibi farklı seçeneklere yönelmişlerdir.

2016 yılının ilk üç ayında, elleçlenen konvansiyonel kargo miktarı bir önceki yılın aynı dönemine oranla %13,7 azalışla 1,8 milyon ton olmuştur. Konvansiyonel kargonun alt kalemlerinde, kuru yük

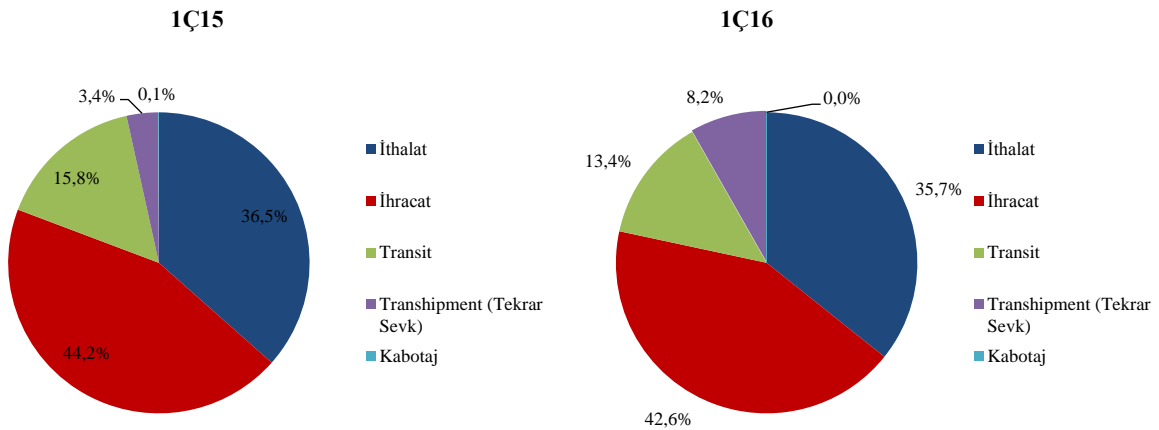
miktarı %19,8 oranında azalışla 1,4 milyon ton olurken, sıvı yük miktarı ise %9,9 oranında azalışla 0,2 milyon ton olmuştur. Yılın ilk üç ayındaki bu gelişmenin nedenleri aşağıdaki gibi olmuştur:

- Dökme katı yük hacmindeki düşüşün en önemli sebebi buğday ve mısırdaki rekoltenin bir önceki yıla göre oldukça yüksek seyretmesi, aynı zamanda ithalata bağlı yüklerde kur artışı olmuştur, seçim sonrası ekonomik belirsizlerin piyasa üzerindeki etkisi de düşüşte önemli bir faktördür. Buğday rekoltesinin ülke genelinde yüksek olması sebebiyle buğday ithalatlarında önemli ölçüde azalma kaydedilmiştir. Yine benzer şekilde mısır hasadının verimli olması ithalatta düşüş meydana gelmiştir.
- Dökme sıvı yük grubundaki düşüş ise büyük ölçüde yerli hasadın verimli olması, ham yağ ithal edip işleyen müşterilerin iç piyasadan hammadde tedarik etmesinden kaynaklıdır. Aynı şekilde küspe fiyatlarının dünya genelinde düşmesi ve beraberinde küspe ithalatında uygulanan gümrük vergilerinin de ülkemizde düşük uygulanıyor olması neticesinde küspe ithalatının artması ve yağ sanayinde işlenmesi neticesinde de sıvı yağ ithalatlarında düşüş yaşanması da diğer önemli bir faktör olarak rol oynamaktadır.

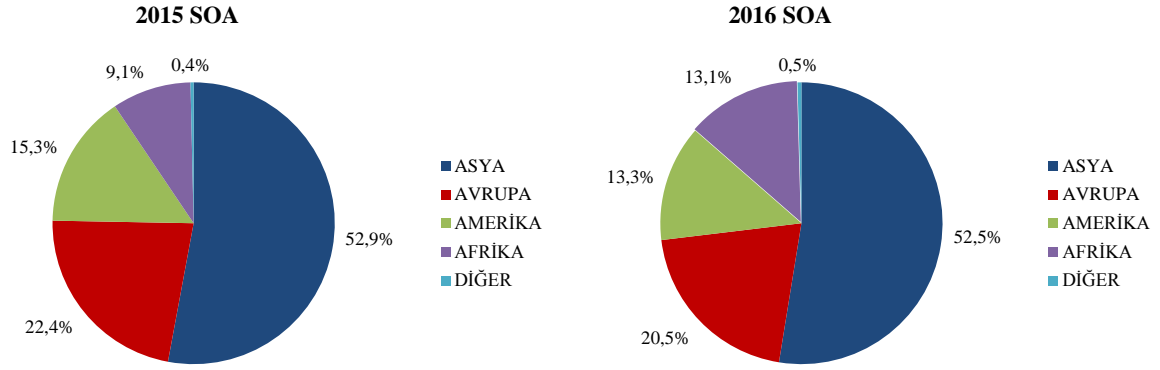
2016 yılının ilk üç ayında, taşınan Ro-Ro adedi (gemiye yüklenen, tahliye edilen araç adedi) bir önceki yılın aynı dönemine kıyasla %0,6 azalışla 16.273 olarak gerçekleşmiştir. Ro-Ro adetlerinde yaşanan düşüşte en büyük etken Irak ve Suriye’de yaşanan politik sıkıntıların etkisiyle transit geçişlerinin azalması olmuş, bu kapsamda özellikle sıfır binek araç trafiğinin etkilendiği görülmüştür.

Raporlama tarihi itibarıyla limanın konteyner elleçleme kapasitesi 2 milyon TEU, konvansiyonel yük kapasitesi 9,75 milyon ton seviyesindedir.

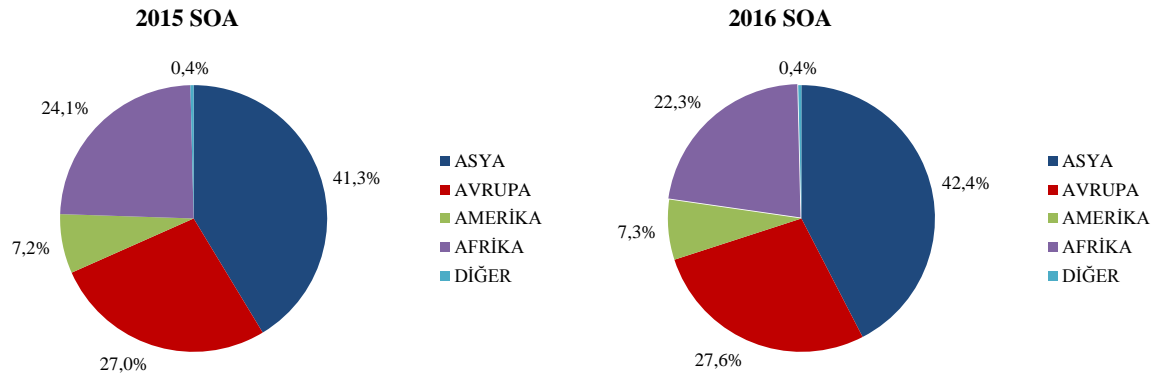
### MIP - Elleçlenen Konteyner Rejim Dağılımı



## Elleçlenen Konteyner İthalat Bölge Dağılımı



## Elleçlenen Konteyner İhracat Bölge Dağılımı



Kaynak: Mersin Deniz Ticaret Odası  
2015 SOA (Şubat 2014-Ocak 2015) / 2016 SOA (Şubat 2015-Ocak 2016)

MIP'nin 2016 yılının ilk üç ayında, konteyner ürün dağılımında, ithalat ve ihracat mal gruplarının ilk 3 sıralamasında öne çıkan mal cinsleri aşağıdaki gibidir:

### İthalat:

- %26,8 ile plastik ve plastikten mamul eşya,
- %9,4 ile pamuk
- %7,0 ile kağıt ve karton; kağıt hamurundan kağıt ve kartondan eşya,

### İhracat:

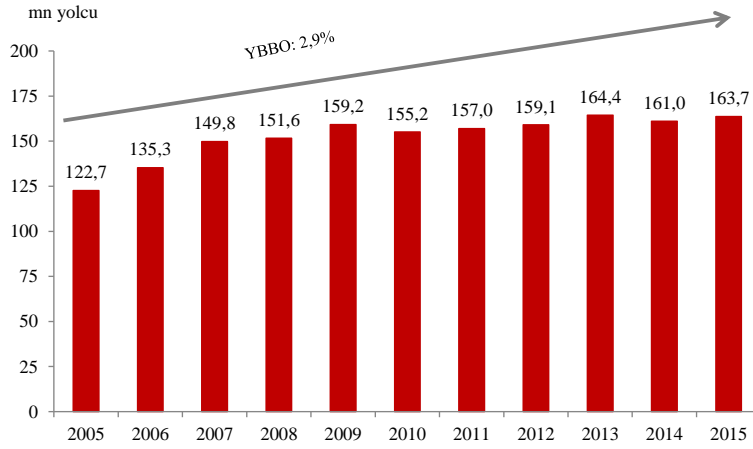
- %7,6 ile tuz, kükürt, toprak-taşlar, alçılar, çimento,
- %7,4 ile esasını hububat, un, nişasta ve süt teşkil eden müstahzarlar,
- %6,5 ile mobilyalar, aydınlatma, reklam lambaları, prefabrik yapılar.

EMH projesi inşaat ilerlemesi planlanan iş programı ile paralel şekilde devam etmekte olup, fiziksel ilerleme oranı ise %85'tir. 4 adet konteyner vinci (QC) ve 8 adet E-RTG'nin testlerinde son aşamaya gelinmiştir. Deniz dibi tarama çalışmaları da tamamlanmıştır.

## İDO

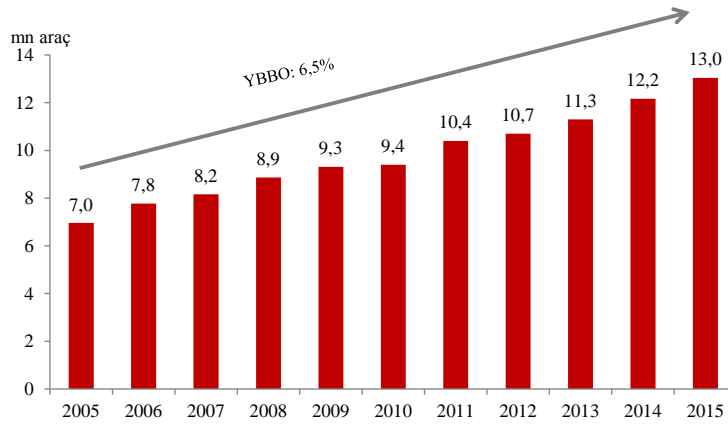
Türkiye kabotaj hatlarında taşınan yolcu sayısı 2005 ve 2015 yılları arasında %2,9 YBBO ile artarak 2015 yılında 163,7 milyona yükselmiştir. Taşınan araç sayısı 2005 ve 2015 yılları arasında %6,5 YBBO ile artarak 2015 yılında 13,0 milyona yükselmiştir.

## Türkiye Kabotaj Hatları Taşınan Yolcu Sayısı



Kaynak: T.C. Ulaştırma, Denizcilik ve Haberleşme Bakanlığı

## Türkiye Kabotaj Hatları Taşınan Araç Sayısı



Kaynak: T.C. Ulaştırma, Denizcilik ve Haberleşme Bakanlığı

## İDO – Operasyonel Veriler 3A16

Taşınan Yolcu ve Araç Sayıları	1Ç15	1Ç16	Değ.(%)
<b>Taşınan Toplam Yolcu Sayısı</b>	<b>9.265.322</b>	<b>10.372.952</b>	<b>12,0%</b>
Hızlı Feribot	1.311.428	1.474.586	12,4%
Deniz Otobüsü	947.906	1.063.613	12,2%
Arabalı Vapur*	7.005.988	7.834.753	11,8%
<b>Taşınan Toplam Araç Sayısı</b>	<b>1.684.849</b>	<b>1.962.482</b>	<b>16,5%</b>
Hızlı Feribot**	250.699	296.781	18,4%
Arabalı Vapur	1.434.150	1.665.701	16,1%

\*Eskihisar-Torunlar arabalı vapur hattının araç içi yolcu sayısı hesaplamalarında araç sınıflarına göre belirlenmiş araç içi yolcu katsayıları kullanılmaktadır. Katsayı kabulleri aşağıdaki gibidir :

Araç Sınıfı	Otomobil	Minivan	Jip/Kamyone / Minibüs	Midiş (21+)	Kamyon / 2 Aks Otobüs	3 Aks Otobüs / 3 Aks TIR	4 Aks ve üzeri TIR	Motosiklet
Araç İçi Yolcu Kat Sayısı	3	3	6	9	26	26	2	1

\*\* Hızlı feribot hatlarında taşınan araç sayıları Taşıt Ölçü Birimi (TOB) ile verilmiştir. TOB farklı sınıflı araçların araç katsayıları ile otomobil birimine çevrilmesinden oluşmaktadır. Hızlı Feribot hatları taşınan araç kategorileri katsayıları aşağıdaki gibidir :

Araç Sınıfı	Motosiklet	Otomobil	Engelli Oto	Minivan	Minibüs 12 Koltuk	Jeep	Minibüs 19 Koltuk	Midiş	Kamyonet 0-2000 kg	Kamyonet 2001-2500 kg	Kamyonet 2501-3500 kg	Otobüs	Çekilen
Katsayısı	0,25	1	1	1	1,25	1,25	1,5	2	1,5	2	2	5	1,5

Ortalama yolcu ücretlerinde 2016 yılının ilk üç ayında TL cinsinden %9,7 artış yaşanmasına karşın, TL'nin ABD doları karşısında değer kaybetmesine bağlı olarak ortalama yolcu ücretlerinde ABD doları cinsinden 2015 yılının ilk üç ayı ile karşılaştırıldığında azalış yaşanmıştır. Yolcu ücretindeki TL bazındaki artışın nedenleri indirim oranlarının azaltılmış olması ve esnek fiyat uygulamasıdır. Ayrıca; deniz otobüsü iç hatlarında, 31 Ocak 2016 tarihinden itibaren geçerli olmak üzere UKOME tarafından jeton ücretlerine %10, yolcu ücretlerine (İstanbul Kart) ortalama %7,5 oranında zam yapılmıştır.

Benzer şekilde, 2015 yılının ilk üç ayına kıyasla taşınan araç sayısında artış yaşanmasına karşın var olan rekabet ortamı nedeniyle araç ücretlerinde TL cinsinden %4,1 ve TL'nin ABD doları karşısında değer kaybetmesine bağlı olarak da ABD doları cinsinden %18,4 oranında düşüş göstermiştir.

Ayrıca, son zamanlarda petrol fiyatlarında yaşanan önemli orandaki düşüş ortalama yakıt maliyetlerinde %18 oranında düşüş olarak yansımıştır. Buna bağlı olarak, 2015 yılının ilk üç ayında %22 olan yakıt giderlerinin faaliyet giderleri içindeki payı 2016 yılının ilk üç ayında %16 seviyesine inmiştir.

2016 yılının ilk üç ayında İDO'nun yiyecek/içecek şirketi BTA 75 satış noktasında hizmet vermiş, hizmet verilen kişi sayısı 2,1 milyon olmuştur. Hizmet verilen kişi başına ortalama gelir ise %15,7 artış göstermiş ve 7,24 TL'ye ulaşmıştır.

### **Akfen Su**

Türkiye'nin su ve atıksu pazarı büyük bir pazar olmasının yanı sıra mevcut durumda büyüme aşamasında bulunmaktadır. Çevreyi koruma kanunlarına uyma zorunluluğunun yanı sıra artan nüfus ve gelişen endüstriyel üretim nedeniyle sürdürülebilir ve çevreci su ve atıksu hizmetlerine olan talep, pazarın büyümesi için önemli bir rol oynamaktadır. Öte yandan mevcut altyapının durumu, su şebekesi kayıpları gibi operasyonel sorunlar özellikle belediyelerin yatırım yükümlülüklerini ağırlaştırmaktadır. Su ve atıksu hizmetlerini küçük yerleşim birimlerine taşıma yönündeki yasal gereklilik de sektörün hızlı büyümesi için itici bir etmen olarak öne çıkmaktadır.

Akfen Su Güllük'te 2016 yılının ilk üç ayında bir önceki yılın aynı dönemine göre faturalanan su miktarı %5,3 artışla 70.618 m<sup>3</sup> olmuştur. Aynı dönemde, abone sayısı ise %3,2 artış göstererek 6.826'ya yükselmiştir.

Dilovası Organize Sanayi Bölge Müdürlüğü'nün tesisin işletme süresince yıllara göre asgari atıksu debi ve Avro para birimi ile atıksu arıtma fiyat garantisi bulunmaktadır. Bu garantiye karşılık olmak üzere Dilovası Organize Sanayi Bölge Müdürlüğü Akfen Su Dilovası'na her bir işletme yılı için banka teminat mektubu temin etmektedir.

2016 yılının ilk üç ayında Akfen Su Dilovası için garanti edilen atıksu debi miktarı 850.000 m<sup>3</sup>'tür, bu dönemde bir önceki yılın aynı dönemine göre toplam arıtılan atık su miktarı %23,4 oranında artışla 731.571 m<sup>3</sup> olarak gerçekleşmiş olup arıtılan atıksu miktarı garanti edilen debinin 118.429 m<sup>3</sup> altında gerçekleşmiştir. Mart 2016 itibarıyla, firmanın Dilovası Organize Sanayi Bölgesi'nde hizmet verdiği tesis sayısı 209'dır.

#### 4) FİNANSAL SONUÇLAR

31.03.2016 ve 31.12.2015 tarihleri itibarıyla mali tablolar işbu rapor 9.5 nolu bölümdeki şirketlerin Akfen Holding'e konsolide edilmesi suretiyle hazırlanmıştır.

##### 4.1) Şirketin 31.03.2016 ve 31.12.2015 tarihleri itibarı ile Özet Konsolide Bilançosu

TL 000	31.03.2016	31.12.2015
<b>Duran Varlıklar</b>	<b>2,921,821</b>	<b>2,902,219</b>
Maddi Olmayan Duran Varlıklar	34,424	31,754
Maddi Duran Varlıklar	67,819	63,210
Yatırım Amaçlı Gayrimenkuller	1,449,368	1,428,361
Özkaynak Yöntemi ile Değerlenen Yatırımlar	839,812	864,249
Ticari Alacaklar	2	0
Ertelenmiş Vergi Varlığı	4,192	6,364
Diğer	526,204	508,281
<b>Satış amacıyla elde tutulan varlıklar</b>	<b>1,215,913</b>	<b>1,071,328</b>
<b>Dönen Varlıklar</b>	<b>187,806</b>	<b>196,719</b>
Nakit ve Nakit Benzerleri	48,495	22,424
Kullanımı Kısıtlı Banka Bakiyeleri	77,217	47,664
Ticari Alacaklar	21,123	17,867
Stoklar	0	0
Diğer	40,971	108,764
<b>Toplam Varlıklar</b>	<b>4,325,540</b>	<b>4,170,266</b>
Ana Ortaklığa Ait Özkaynaklar	1,423,045	1,388,191
Kontrol Gücü Olmayan Paylar	347,688	347,622
<b>Toplam Özsermaye</b>	<b>1,770,733</b>	<b>1,735,813</b>
Finansal Borçlar	1,619,839	1,529,626
Diğer Kısa Vadeli Yükümlülükler	22,279	32,341
Diğer Uzun Vadeli Yükümlülükler	86,597	83,924
<b>Satış amacıyla elde tutulan varlıklara ilişkin yükümlülükler</b>	<b>826,092</b>	<b>788,562</b>
<b>Toplam Özsermaye ve Yükümlülükler</b>	<b>4,325,540</b>	<b>4,170,266</b>

##### 31.03.2016 tarihi itibarıyla Akfen Holding Konsolide Net/Brüt Borç

31.03.2016 itibarıyla	Net Borç	Net Borç %	Brüt Borç	Brüt Borç %
<b>TL 000</b>				
<b>Akfen Holding</b>	<b>837,435</b>	<b>56.0%</b>	<b>909,378</b>	<b>56.1%</b>
Akfen GYO	657,321	44.0%	710,460	43.9%
Diğer	-629	-0.04%	0	0.0%
<b>TOPLAM</b>	<b>1,494,127</b>	<b>100.0%</b>	<b>1,619,838</b>	<b>100.0%</b>



### 31.12.2015 itibarıyla Akfen Holding Konsolide Net/ Brüt Borç

31.12.2015 itibarıyla	Net	Net	Brüt	Brüt
TL 000	Borç	Borç %	Borç	Borç %
<b>Akfen Holding</b>	<b>820,380</b>	<b>56.2%</b>	<b>825,609</b>	<b>54.0%</b>
Akfen GYO	640,114	43.9%	704,017	46.0%
Diğer	-956	-0.1%	0	0.0%
<b>TOPLAM</b>	<b>1,459,538</b>	<b>100.0%</b>	<b>1,529,626</b>	<b>100.0%</b>

### 4.2) Şirketin 31.03.2016 ve 31.03.2015 karşılaştırmalı Özet Konsolide Gelir Tablosu

TL 000	31.03.2016	31.03.2015
<b>Satış Gelirleri</b>	<b>75,030</b>	<b>50,441</b>
<b>Brüt Kar</b>	<b>41,670</b>	<b>31,506</b>
<b>Esas Faaliyet Karı</b>	<b>65,641</b>	<b>45,641</b>
Özkaynak yöntemiyle değerlendirilen yatırımlar karlarındaki/(zararlarındaki) paylar	52,121	7,617
Vergi gideri	-8,111	5,207
<b>Net Dönem Karı</b>	<b>58,356</b>	<b>-80,898</b>
Kontrol gücü olmayan paylar	634	-730
Ana ortaklık payları	57,722	-80,168

### 4.3) Şirketin 31.03.2016 ve 31.03.2015 karşılaştırmalı Özet Konsolide Nakit Akım Tablosu

TL 000	31.03.2016	31.03.2015
<b>Net dönem karı</b>	<b>58,356</b>	<b>-80,898</b>
<b>Dönem (zararı)/karı mutabakatı ile ilgili düzeltmeler</b>	<b>-50,578</b>	<b>137,463</b>
İşletme sermayesindeki değişimler ve faaliyetlerde elde edilen/(kullanılan) nakit akışları	6,235	-37,472
<b>Faaliyetlerde elde edilen/(kullanılan) net nakit akışları</b>	<b>14,013</b>	<b>19,093</b>
Yatırım faaliyetlerinde kullanılan/kaynaklanan nakit akışları	-44,921	-84,221
Finansal faaliyetlerden kaynaklanan net nakit	56,979	206,016
<b>Nakit ve nakit benzerlerindeki net artış</b>	<b>26,071</b>	<b>140,888</b>
<b>Dönem başı nakit ve nakit benzerleri</b>	<b>22,424</b>	<b>48,139</b>
<b>Dönem sonu nakit ve nakit benzerleri</b>	<b>48,495</b>	<b>189,027</b>

## 5) DÖNEM İÇİ ÖNEMLİ GELİŞMELER

### Akfen Holding:

**20 Ocak 2016, Olağanüstü Genel Kurul Toplantı Sonucu:** 20 Ocak 2016 tarihinde yapılan Olağanüstü Genel Kurul toplantısında; Şirket sermayesinin 261.900.000 TL'den 247.080.686 TL'ye indirilmesine dair esas sözleşme tadili ve Sermaye Azaltımına İlişkin Yönetim Kurulu Raporu onaylanmıştır.

Olağanüstü Genel Kurul toplantısı Ankara Ticaret Sicil Müdürlüğü tarafından 20 Ocak 2016 tarihinde tescil edilmiştir.

**27 Ocak 2016, Satma Hakkı Adil Bedeli ve Satma Hakkının Kullanılması Süreci:** SPK'nın Ortaklıktan Çıkarma ve Satma Hakları Tebliği çerçevesinde kullanılacak satma hakkı işlemleri için Şirketimiz ile Ünlü Menkul Değerler A.Ş. arasında aracılık ve değerlendirme hizmetleri almak üzere sözleşme imzalanmıştır.

İlgili tebliğ kapsamında 28.12.2015 günü Şirketimize ulaşan ilk satma hakkı kullanım talebini takiben, satma hakkının kullanımına ilişkin adil bedelin belirlenmesinde kullanılması amacıyla görevlendirilen Ünlü Menkul Değerler A.Ş. tarafından hazırlanan ve 26.01.2016 tarihinde Şirketimize iletilen Değerleme Raporunda Akfen Holding A.Ş.'nin 1 TL nominal bedelli pay bedeli 13,0723 TL olarak belirlenmiştir.

Bu çerçevede, Tebliğ'in ilgili maddesi gereği satma hakkının kullanımına ilişkin olarak adil bedelin belirlenmesinde esas alınacak bedeller:

- 1) Hamdi Akın tarafından pay alımının gerçekleştirildiği 22.12.2015 tarihinden önceki otuz gün içinde Borsada oluşan ağırlıklı ortalama fiyatların aritmetik ortalaması : 10,9998 TL
- 2) 22.12.2015 tarihinden önceki son altı ay içinde Borsa'da oluşan ağırlıklı ortalama fiyatlarının ortalaması: 8,7517 TL
- 3) 22.12.2015 tarihinden önceki son bir yıl içinde Borsa'da oluşan ağırlıklı ortalama fiyatlarının ortalaması: 7,3360 TL
- 4) 22.12.2015 tarihinden önceki son beş yıl içinde Borsa'da oluşan ağırlıklı ortalama fiyatlarının ortalaması: 5,3013 TL
- 5) Hazırlanan Değerleme Raporunda belirlenen fiyat 13,0723 TL, olup, satma hakkının kullanımına ilişkin adil bedel, bu beş fiyatın içinde en yüksek bedel olan 13,0723 TL olarak belirlenmiştir.

- Bu doğrultuda, satma hakkını kullanmak isteyen pay sahiplerinin en geç 22.03.2016 tarihi saat 17:00'ye kadar; ilgili formu eksiksiz doldurup imzalayarak kendi aracı kurumları vasıtasıyla Ünlü Menkul Değerler A.Ş.'ne teslim etmeleri,
- Sahip oldukları payları ilgili kıymet hesabına MKK aracılığı ile virmanlamaları gerekmektedir.

**27 Ocak 2016, Sermaye Azaltımı Tarihi:** Şirketimizin 20 Ocak 2016 tarihinde yapılan Olağanüstü Genel Kurul toplantısında, Şirket esas sözleşmesinin 6. Maddesinin tadili kabul edilmiştir ve 20 Ocak 2016 itibarıyla Ankara Ticaret Sicil Müdürlüğü'nce tescil edilmiştir. Bu kapsamda yapılacak sermaye azaltımı işleminde yalnızca "Şirket Paylarının Geri Alım Programı" çerçevesinde geri alınan ve şirket sermayesinin %5,66'sını oluşturan 14.819.314 TL nominal değerli şirket paylarının SPK'nın fon çıkışı gerektirmeyen sermaye azaltımı usullerine göre itfa edilmesi planlanmaktadır ve Şirketimizin diğer hissedarlarının sahip olduğu Akfen Holding A.Ş. hisselerinde herhangi bir iptal işlemi yapılmayacaktır. Gerçekleştirilecek 14.819.314 TL nominal değerli payların iptal edilmesi ve hisse fiyatının düzeltilmesi için MKK ve BİAŞ'a gerekli bildirimler yapılmıştır. Şirketimizin mevcut sermayesi olan 261.900.000 TL'nin 247.080.686 TL'ye azaltımı kapsamında payların iptal edilmesi işlemi 28.01.2016 tarihinde gerçekleştirilmiştir.

**22 Şubat 2016, Finansal Duran Varlık Edinilmesi:** Akfen Holding Yönetim Kurulu'nun 13 Temmuz 2015 tarihli 2015/16 sayılı kararına istinaden; Şirketimiz Yönetim Kurulu Üyesi Selim Akın'ın Karine Enerji Üretim ve Sanayi A.Ş.'nin sermayesinin %100'ünü temsil eden paylarının, Şirkettarafından 24.000.000.- ABD doları bedelle satın alınması işlemi 22 Şubat 2016 tarihi itibarıyla gerçekleşmiştir. Ayrıca, yenilenebilir enerji portföyünde devam eden yapılanma çerçevesinde Karine Enerji ve Akfen Yenilenebilir Enerji'nin, 22 Şubat 2016 tarihinde aldıkları Yönetim Kurulu kararlarına istinaden Türk Ticaret Kanunu'nun 136 ila 138. Maddeleri hükümleri ile 5520 sayılı Kurumlar Vergisi Kanunu'nun 19 ve 20. Maddeleri hükümleri dairesinde Karine Enerji'nin tasfiyesiz ve bir bütün (kül) halinde Akfen Yenilenebilir Enerji'ye katılması suretiyle birleşme işlemine başlanmıştır.

**23.03.2016, Satma Hakkı Sürecinin Tamamlanması:** Sermaye Piyasası Kurulu'nun II-27.2 sayılı Ortaklıktan Çıkarma ve Satma Hakları Tebliği çerçevesinde Hakim Ortağımız Hamdi Akın, Selim Akın, Akınısı Makina Sanayi ve Ticaret A.Ş., Akfen Turizm Yatırımları ve İşletmecilik A.Ş. ve Akfen Altyapı Danışmanlık A.Ş.'nin 22.12.2015 tarihinde Şirketimiz oy haklarında %97 pay oranını aşması ile satma hakları kullanılabilir hale gelmiş ve bu açıklamayı takip eden üç aylık hak düşürücü süre içerisinde satma hakkını kullanmak isteyen azınlık pay sahipleri bu taleplerini Şirketimize iletmıştır.

Tebliğ'in 5'inci maddesinin birinci fıkrası uyarınca satma haklarının kullanılabilceği 23.12.2015 tarihini izleyen 3 aylık hak düşürücü süre 22.03.2016 tarihinde sona ermiştir. 23.12.2015-22.03.2016 tarihleri arasında satma hakkını kullanan ortaklara ilişkin özet bilgi ve Şirketimizin son durum itibarıyla ortaklık yapısı aşağıda yer almaktadır.

#### Satma Hakkı Kullanım Talepleri

Satma Hakkını Kullanma Talep Sayısı	Toplam Lot Adet (Nominal TL)	Sermayedeki Pay Oranı	Toplam Satma Hakkı Bedeli
169	5.927.970	%2,3992	77.492.202,23

#### Akfen Holding A.Ş. Ortaklık Yapısı

Adı Soyadı/ Ticaret Unvanı	Sermaye Tutarı (TL)	Sermaye Oranı (%)
Hamdi Akın	210.795.057	%85,31
Selim Akın	8.583.327	%3,47
Akınısı Makina Sanayi ve Ticaret A.Ş.	1.058.000	%0,43
Akfen Turizm Yatırımları ve İşletmecilik A.Ş.	1.058.000	%0,43
Akfen Altyapı Danışmanlık A.Ş.	24.382.451	%9,87
Diğer Ortaklar&Halka Açık Kısım	1.203.851	%0,49

**24 Mart 2016, Ortaklıktan Çıkarma Hakkı Süreci Hk.:** Hamdi Akın; Tebliğ'in 6'ncı maddesinin ikinci fıkrası uyarınca belirlenmiş fiyat olan 10,9998 TL üzerinden, Tebliğ'in 5'inci maddesinin altıncı fıkrası uyarınca satma hakkı kullanılmayan toplam 1.203.851 TL nominal değerli pay için ortaklıktan çıkarma hakkını kullanmak ve Tebliğ çerçevesindeki diğer başvuruların gerçekleştirilmesi için 24.03.2016 tarihinde Şirketimize başvuruda bulunmuştur.

Ortaklıktan çıkarma hakkına ve bu çerçevede Şirketimiz paylarının Borsa İstanbul A.Ş. kotundan çıkartılmasına dair Tebliğ çerçevesindeki süreç, aşağıdaki şekilde ilerleyecektir:

- Hamdi Akın'ın 24.03.2016 tarihli başvurusuna istinaden Şirketimiz Yönetim Kurulunca, ortaklıktan çıkarma hakkına konu payların iptali ile söz konusu paylar karşılığında çıkarılacak yeni payların ihracı amacıyla karar alınacaktır.
- Tahsisli sermaye artırımı düzenlemeleri çerçevesinde yapılacak yeni payların ihracının onaylanması amacıyla Sermaye Piyasası Kurulu'na (SPK) başvuru yapılacaktır.
- SPK'ya başvuru ile eş zamanlı olarak payların borsa kotundan çıkarılması için Borsa İstanbul A.Ş.'ye başvuruda bulunulacaktır.

- SPK'nın onayını izleyen 3 işgünü içinde, esas sözleşmenin sermayeye ilişkin yeni şekli ticaret siciline tescil edilecek ve TTSG'de yayınlanacaktır. Ortaklıktan çıkarma hakkının kullanımına konu olan önceki paylar, tescil tarihi itibarıyla iptal edilmiş olacaktır.
- Pay bedellerinin pay sahiplerinin hesaplarına yatırılması ve yeni ihraç edilecek payların hakim ortak hesabına aktarılması talebi ile Merkezi Kayıt Kuruluşu'na (MKK) başvurulacaktır.
- İptal edilen paylara Tebliğ'in 6'ncı maddesinin ikinci fıkrası uyarınca bir TL nominal değerli pay başına belirlenmiş fiyat olan 10,9998 TL ödenecektir.
- MKK sisteminde kayden izlenen paylara ilişkin tutarlar, MKK tarafından hak sahipleri hesaplarına aktarılmak üzere ilgili yatırım kuruluşları hesaplarına transfer edilecektir.

Bu sürecin tamamlanmasının ardından, Borsa İstanbul A.Ş. tarafından Şirketimiz paylarının Borsa kotundan çıkarılmasına ve işlem görmekten sürekli men edilmesine karar verilecek, kararın KAP'ta duyurulmasını izleyen işgünü karar yürürlüğe girecektir.

**24 Mart 2016, Ortaklıktan çıkarma süreci çerçevesinde sermaye azaltımı ve tahsisli sermaye arttırımı yapılması:** Şirketimiz Yönetim Kurulu'nun 24.03.2016 tarih ve 2016/19 nolu kararı ile;

- Ortaklıktan çıkarma hakkına konu, hakim ortak; Hamdi Akın, Selim Akın, Akınısı Makina Sanayi ve Ticaret A.Ş., Akfen Turizm Yatırımları ve İşletmecilik A.Ş. ve Akfen Altyapı Danışmanlık A.Ş. dışındaki diğer ortaklarımızın toplam 1.203.851 TL nominal değerli paylarının iptal edilerek sermaye azaltımı yapılmasına,
- İşbu iptal edilen paylar karşılığında eş zamanlı olarak, ortaklıktan çıkarma hakkını kullanan Hamdi Akın'a tahsisli 1 TL nominal değerdeki pay için 10,9998 TL TL bedel üzerinden 13.242.120,23 TL nominal değer tutarında sermaye arttırımı yapılmasına ve Şirketimiz sermayesinin tekrar 247.080.686-TL'na çıkarılmasına,
- Şirketimiz Esas Sözleşmesi'nin "Sermaye" başlıklı 6. maddesinin Türk Ticaret Kanunu ve Sermaye Piyasası Kanunu düzenlemeleri çerçevesinde ekteki şekilde tadiline ve bu amaçla hazırlanan ve ekte mevcut "Akfen Holding A.Ş. Esas Sözleşme Tadil Tasarısı"nın Sermaye Piyasası Kurumu ve T.C. Gümrük ve Ticaret Bakanlığı'na görüş ve onayları için gönderilmesine,
- Çıkarılmış sermayenin artırılması suretiyle ihraç edilecek paylara ilişkin ihraç belgesinin ve tadil metninin onaylanması amacıyla Sermaye Piyasası Kurumu'na ve Şirketimiz paylarının kottan çıkarılması amacıyla da Borsa İstanbul'a başvuruda bulunulmasına, karar verilmiştir.

**24/25 Mart 2016, Ortaklıktan çıkarma süreci çerçevesinde yapılan başvurular:** Çıkarılmış sermayenin artırılması suretiyle ihraç edilecek paylara ilişkin ihraç belgesinin ve tadil metninin onaylanması amacıyla Sermaye Piyasası Kurumu'na ve Şirketimiz paylarının kottan çıkarılması amacıyla da Borsa İstanbul'a başvuruda bulunulması kapsamındaki Sermaye Piyasası Kurumu ve Borsa İstanbul A.Ş. başvuruları 25.03.2016 tarihinde yapılmıştır.

### **Akfen Enerji Grubu**

**14/20 Ocak 2016, Bağlı Ortaklık Birleşme Kararı:** Bağlı ortaklıklarımız Akfenhes ve Akfenres'in, 14.01.2016 tarihlerinde aldıkları Yönetim Kurulu Kararlarına istinaden TTK'nın 136 ila 138. Maddeleri hükümleri ile 5520 sayılı Kurumlar Vergisi Kanunu'nun 19 ve 20. Maddeleri hükümleri dairesinde Akfenres'in tasfiyesiz ve bir bütün (kül) halinde Akfenhes'e katılması suretiyle birleşme ve Akfenhes'in ünvanının Akfen Yenilenebilir Enerji A.Ş. olarak değiştirilmesi işlemlerine başlanmıştır. Söz konusu birleşme ve Akfenhes'in ünvanının "Akfen Yenilenebilir Enerji A.Ş." olarak değiştirilmesine ilişkin işlemler 19.01.2016 itibarıyla tamamlanmış ve tescil edilmiştir.

**25 Ocak 2016, Bağlı Ortaklık Devir İşlemi:** Enerji grubu şirketlerimizdeki yapılanma çerçevesinde, alınan EPDK onayları doğrultusunda, Şirketimizin bağlı ortaklığı olan Akfen Toptan'ın Akfen Yenilenebilir Enerji'ye devir işlemleri 25.01.2016 tarihi itibarıyla tamamlanmıştır. Bu kapsamda

ayrıca Akfen Yenilenebilir Enerji'nin bağı ortaklığı olan Laleli Enerji Elektrik Üretim A.Ş. de 25.01.2016 tarihi itibarıyla Şirketimiz bağı ortaklığı olan Akfen Termik Enerji Yatırımları A.Ş.'ye devredilmiştir.

**10 Mart 2016, Bağı Ortaklık Birleşme İşleminin Tescili:** Bağı ortaklıklarımız Karine GES ve Akfen Yenilenebilir Enerji'nin, 22.02.2016 tarihinde aldıkları Yönetim Kurulu kararlarına istinaden TTK'nın 136 ila 138. Maddeleri hükümleri ile 5520 sayılı Kurumlar Vergisi Kanunu'nun 19 ve 20. Maddeleri hükümleri dairesinde Karine GES'in tasfiyesiz ve bir bütün (kül) halinde Akfen Yenilenebilir Enerji'ye katılması suretiyle birleşme işlemi 09.03.2016 itibarıyla tamamlanmış ve tescil edilmiştir.

### **Akfen GYO:**

**29 Ocak 2016, Gayrimenkul Değerleme Şirketi Seçimi:** Yönetim Kurulu'nun 29.01.2016 tarihinde yapılan toplantısında; SPK'nın Seri III, No:48.1 Gayrimenkul Yatırım Ortaklıklarına İlişkin Esaslar Tebliği 35. Maddesi gereğince portföyde bulunan varlıklar için değerlendirme hizmeti alınacak değerlendirme şirketinin Epos Gayrimenkul Danışmanlık ve Değerleme A.Ş. olarak belirlenmesine ve ayrıca portföyde 2016 yılı içerisinde alınabilecek ve değerlendirme gerektirecek varlıklar için değerlendirme hizmeti alınacak değerlendirme şirketlerinin Epos Gayrimenkul Danışmanlık ve Değerleme A.Ş. ve EVA Gayrimenkul Değerleme Danışmanlık A.Ş. olarak belirlenmesine oybirliği ile karar verilmiştir.

**16 Şubat 2016, Novotel İstanbul Bosphorus (Karaköy) Açılışı:** Akfen GYO bağı ortaklığı Akfen Karaköy Gayrimenkul Yatırımları ve İnşaat A.Ş. tarafından İstanbul'un en eski ticaret merkezlerinden biri olan Karaköy'de beş yıldızlı olarak yatırımı yapılan 200 odalı Novotel İstanbul Bosphorus (Karaköy), hizmete açılmıştır. Böylece şirketin yurtiçi ve yurtdışında faaliyete geçen otel sayısı 19'a yükselmiştir.

### **TAV Havalimanları:**

**12 Şubat 2016, Bağımsız Denetçi Seçimi:** Denetimden Sorumlu Komite tarafından da önerildiği üzere, 6102 sayılı Türk Ticaret Kanunu ve 6362 sayılı Sermaye Piyasası Kanunu ve ilgili mevzuatı uyarınca belirlenen esaslara uygun olarak, TAV Havalimanları'nın 2016 yılı hesap dönemindeki finansal raporlarının denetlenmesi ile bahsi geçen kanunlardaki ilgili düzenlemeler kapsamındaki diğer faaliyetleri yürütmek üzere Güney Bağımsız Denetim ve Serbest Muhasebeci Mali Müşavirlik Anonim Şirketi (Ernst & Young Global Limited Şirketi'nin bir üyesidir.) bağımsız denetim kuruluşu ve denetçi olarak seçilmesi hususunun Genel Kurul'un onayına sunulmasına oybirliği ile karar verilmiştir.

**12 Şubat 2016, Yönetim Kurulu Üye Değişikliği:** TAV Havalimanları Yönetim Kurulu üyelerinden Sayın Laurent Marc GALZY, emeklilik nedeniyle görevinden ayrılması sebebiyle, Yönetim Kurulu üyeliğinden, Aday Gösterme Komitesi ve Riskin Erken Saptanması Komitesi üyeliğinden istifa etmiştir. İstifa nedeniyle boşalan yeni Yönetim Kurulu, Aday Gösterme Komitesi ve Riskin Erken Saptanması Komitesi üyeliğine Sayın Patrick Raymond Marie JEANTET 'in yapılacak olan ilk Genel Kurul'un onayına sunulmak üzere seçilmesi oy birliği ile kabul edilmiştir.

**12 Şubat 2016, 2016 yılına İlişkin Beklentiler:** TAV Havalimanları'nın yolcu ve kur varsayımlarına göre 2016 yılına ilişkin beklentileri aşağıda yer almaktadır:

- İstanbul Atatürk Havalimanı dış hatlar yolcu büyümesi %7-%9 arasında,
- TAV Havalimanları Holding toplam yolcu büyümesi %7-%9 arasında,
- Ciro büyümesi %7-%9 arasında,
- FAVKÖK (FAVÖK + Kira) büyümesi %7-%9 arasında,
- Net Kar büyümesi %10-%12 arasında,

- Yatırım harcamaları 100 - 110 milyon avro seviyesinde öngörülmektedir.  
(Not: Bütün finansal beklentiler Avro bazında olup, TFRS Yorum 12'ye göre düzeltilerek hesaplanmıştır.)

**15 Şubat 2016, BTA - Maskat Havalimanı Yiyecek/İçecek Alanları:** TAV Havalimanları bağlı ortaklıklarından BTA Yiyecek İçecek Hizmetleri A.Ş.'nin, Umman'ın başkenti Maskat'ta bulunan Yeni Muscat Uluslararası Havalimanı'nda yer alan yiyecek içecek alanlarının işletme hakkı ihalesinde, tercih edilen firma olduğu açıklanmıştır. İşletme süresi 2017 yılında başlamak üzere 10 yıllık süreyi içermektedir. 2015 yılında yaklaşık 9 milyon yolcuya hizmet veren havalimanında işletmeye konu olan toplam yiyecek içecek bölgesi 3.142 metrekaarelik alanı ve 20 yiyecek içecek noktasını kapsamaktadır.

**15 Şubat 2016, 2015 yılına ilişkin Kar Payı Dağıtımı:** TAV Havalimanları Yönetim Kurulu, 1 TL nominal değerinde beher hisse için brüt 0,9567243 TL (%95,67243) olmak üzere toplam brüt 347.560.013 TL nakit temettünün, 23 Mart 2016 tarihinde başlanarak dağıtılmasını Genel Kurul'un onayına sunmaya karar vermiştir.

**21 Mart 2016, 2015 Yılına İlişkin Olağan Genel Kurul Toplantısı:** TAV Havalimanları'nın 21.03.2016 tarihinde yapılan 2015 yılı Olağan Genel Kurul toplantısında, 23.03.2016 tarihinden itibaren 1 TL nominal değerinde hisseye brüt 0,9567243 TL (%95,67243) olmak üzere toplam brüt 347.560.013 TL nakit kar payı ödenmesi ve Yönetim Kurulu'nca hazırlanmış olan Şirket Paylarının Geri Alım Programı onaylanmıştır.

**22 Mart 2016, 2015 Yılına Ait Nakit Kar Payı Dağıtımı:** 2015 Yılı Olağan Genel Kurul Toplantısı'nda 23 Mart 2016 tarihinde Nakit Kar Payı ödenmesine karar verilmiştir.

**28 Mart 2016, Genel Kurul Kararlarının Tescili:** TAV Havalimanları'nın 21.03.2016 tarihinde yapılan 2015 Yılı Olağan Genel Kurul Toplantısı İstanbul Ticaret Sicili Müdürlüğü tarafından 25 Mart 2016 tarihinde tescil edilmiştir.

### **TAV Yatırım:**

**25 Ocak 2016, Bahreyn Uluslararası Havalimanı İhalesi:** TAV Yatırım'ın bağlı ortaklığı TAV İnşaat; 25 Ocak 2016'da, ortağı Arabtec ile birlikte, 1,1 milyar ABD doları tutarındaki Bahreyn Uluslararası Havalimanı yeni terminal binası ve bağlantılı işlerini içeren ihaleyi kazandığını açıkladı (TAV İnşaat'ın payı: %40). Sözleşme kapsamında 14 milyon yolcu kapasitesine sahip terminal binasına ilave olarak ana hizmet binası, hava ve kara tarafı altyapı işleri ve çok katlı otopark inşaatı da yer alıyor.

## **6) DÖNEM SONRASI ÖNEMLİ GELİŞMELER**

### **Akfen Holding:**

**21 Nisan 2016, Kendi İsteğiyle Kottan Çıkma Başvurusu:** Borsa İstanbul A.Ş., Sermaye Piyasası Kurulu'nun 12.11.2014 tarihli ve II-27.2 sayılı Ortaklıktan Çıkarma ve Satma Hakları Tebliği kapsamında Kurula ve Borsaya başvuru yapan Akfen Holding A.Ş. ile ilgili olarak, Borsa Genel Müdürlüğü'nün 20.04.2016 tarihli onayıyla, Şirketin hakim ortağı adına çıkarılacak yeni payların ihraç edilmesi için ihraç belgesinin Kurul tarafından onaylanması şartıyla, MKK nezdindeki sürecin sağlıklı bir şekilde yürütülebilmesini teminen, ihraç belgesinin Kurul tarafından onaylandığı Borsaca öğrenildiğinde (KAP'ta duyurulması ve/veya belgenin Borsamıza ulaştırılması sonucunda) Şirketin işlem sırası kapatılacak, Şirket payları, işlem sırası kapatıldığında mevcut bulunduğu BIST endeksleri kapsamından çıkarılacak, ve MKK sürecinin tamamlanmasının ardından Borsa tarafından KAP'ta

yapılacak duyuruyu izleyen ilk iş gününden itibaren, Şirket paylarının Borsa kotundan çıkarılacağını duyurmuştur.

**28 Nisan 2016, Pay Sırasının İşleme Kapatılması:** Borsa İstanbul A.Ş., 28.04.2016 tarihinde yaptığı açıklamada, Sermaye Piyasası Kurul'unun KAP'ta yayımlanan 28.04.2016 tarih ve 2016/14 sayılı haftalık bülteninde Akfen Holding'in ihraç belgesinin Kurulca onaylanması talebinin olumlu karşılandığı belirtilmiş ve bu doğrultuda Pay Piyasası Yıldız Pazar'da işlem görmekte olan Şirket paylarına ait AKFEN.E sırasının 29.04.2016 tarihinden itibaren işleme kapatılacağını açıklamıştır.

**06 Mayıs 2016, İhraç Belgesi:** Akfen Holding, hakim ortak Hamdi Akın tarafından satma hakkını kullanmayan ortakların ortaklıktan çıkarılması, bu ortaklara ait toplam 1.203.851- TL nominal değerli payların iptali ile söz konusu paylar karşılığında çıkarılacak ve ortaklıktan çıkarma hakkı kullanım bedeli olan 10,9998- TL üzerinden Hamdi Akın'a tahsisli olarak yapılacak sermaye artırımını amacıyla hazırlanan ihraç belgesinin SPK tarafından onaylanmış olduğunu açıklamış ve SPK tarafından onaylı ihraç belgesi ve esas sözleşme tadilinin 06.05.2016 tarihi itibarıyla Ankara Ticaret Sicil Müdürlüğü tarafından tescil edilmiş olduğunu bildirmiştir.

**11 Mayıs 2016, Hak Kullanım İşlemleri:** Merkezi Kayıt Kuruluşu, Akfen Holding A.Ş.'nin MKK'ya yapmış olduğu başvuru sonucunda, ortaklıktan çıkarmaya konu paylar ilgili hesaplardan çıkılarak iptal edilmiş olup, 1 TL nominal değerli pay için %1.099,98 oranındaki ortaklıktan çıkarma bedeli ödemesinin 11/05/2016 tarihinde ilgili üyelerin Takasbank A.Ş. nezdindeki serbest hesaplarına aktarılmış olduğunu açıklamıştır. Ayrıca, ortaklıktan çıkan ortakların paylarının iptali karşılığında tahsisli olarak 1.203.851 TL nominal değerde pay ihracının da 11.05.2016 tarihinde gerçekleştirilmiş olduğunu açıklamıştır.

**11 Mayıs 2016, Kendi İsteği ile Kottan Çıkma:** 21.04.2016 ve 28.04.2016 tarihli Borsa İstanbul duyurularında belirtildiği üzere, payları Borsa Ana Pazarı'nda işlem gören ve 29.04.2016 tarihinden bu yana işlem sırası kapalı olan Akfen Holding A.Ş.'nin 12.11.2014 tarihli ve II-27.2 sayılı Ortaklıktan Çıkarma ve Satma Hakları Tebliği kapsamındaki Merkezi Kayıt Kuruluşu süreci 11.05.2016 tarihinde tamamlandığından, Şirket payları 12.05.2016 tarihinden itibaren Borsa kotundan çıkarılacağı açıklanmıştır.

**13 Mayıs 2016, Olağan Genel Kurul Toplantısı:** Akfen Holding 2015 yılı Olağan Genel Kurul toplantısı 11 Mayıs 2016 tarihinde yapılmıştır.

**13 Mayıs 2016, Yönetim Kurulu Görev Dağılımı ve Üst Yönetim atanmasına dair Yönetim Kurulu Kararı:** Şirketimizin 11.05.2016 tarih ve 2016/21 sayılı Yönetim Kurulu Kararı uyarınca; Şirketimiz Yönetim Kurulu Başkanı olarak Hamdi Akın'ın, Şirketimiz Yönetim Kurulu Başkan Vekili olarak Selim Akın'ın, Şirketimiz Yönetim Kurulu Üyesi ve Murahhas Azası olarak İrfan Erciyas'ın, Şirketimiz Yönetim Kurulu Üyesi olarak Pelin Akın'ın, Şirketimiz Genel Müdürü olarak İbrahim Süha Güçsav'ın, Şirketimiz Hukuktan Sorumlu Genel Müdür Yardımcısı olarak Sıla Cılız İnanç'ın ve Mali İşlerden Sorumlu Genel Müdür Yardımcısı olarak Hüseyin Kadri Samsunlu'nun, iş bu tarihten itibaren 1 (bir) yıl süre ile atanmasına karar verilmiştir. Söz konusu karar, 11.05.2016 tarihinde Ankara Ticaret Sicil Müdürlüğü nezdinde tescil edilmiştir.

### **Akfen Yenilenebilir Enerji:**

**09 Mayıs 2016, IFC'nin Şirketimiz Bağlı Ortaklığına Yatırım İlgisi:** Akfen Holding A.Ş. 09.05.2016 tarihinde yaptığı açıklamada, Dünya Bankası'nın özel sektör kuruluşu olan International Finance Corporation (IFC)'in, EBRD'nin olduğu gibi benzer şekilde şirketin bağlı ortaklığı Akfen Yenilenebilir'e 100 milyon ABD doları bedelle %16,667 pay sahipliği oranına kadar sermayeye katılmak suretiyle ortak olmak istemekte olduğunu bildirmiştir. Bu gelişme sonucunda, daha önce %20 pay sahipliği oranına kadar sermayeye iştirakine muvafakat edilmiş olan EBRD'nin sermayeye katılım oranı yüzdesinin, IFC'nin de katılımı nedeniyle ve bu işlemdeki IFC pay sahipliği oranına

paralel şekilde %16,667 olarak düzenlenmesi konusunda mutabakat sağlanmış olduğu da açıklanmıştır.

### **Akfen GYO:**

**21 Nisan 2016, 2015 Yılı Kar Dağıtımı ile ilgili Yönetim Kurulu Kararı hk.:** Akfen GYO Yönetim Kurulu tarafından, Sermaye Piyasası Kurulu ("SPK")'nın II-14.1 Tebliği hükümleri kapsamında Kamu Gözetimi, Muhasebe ve Denetim Standartları Kurumu tarafından yayınlanan Türkiye Muhasebe ve Türkiye Finansal Raporlama Standartlarına uygun olarak hazırlanan ve Yetkin Yeminli Mali Müşavirlik A.Ş. tarafından denetime tabi tutulan 01.01.2015 - 31.12.2015 hesap dönemine ait finansal tablolarında yasal mevzuata göre dağıtılabilir kar oluşmadığından, Genel Kurul'a bu konuda bilgi verilmesine, kar dağıtımı yapılmayacağı hususunun onaya sunulmasına karar verilmiştir.

**29 Nisan 2016, 2015 Yılı Olağan Genel Kurul Toplantısı Yapılmasına İlişkin Yönetim Kurulu Kararı hk.:** Akfen GYO Yönetim Kurulu tarafından, şirketin 2015 yılı Pay Sahipleri Genel Kurul Toplantısı'nın, 24 Mayıs 2016 tarihinde Şirket Merkez adresi olan Levent Loft Binası, Büyükdere Caddesi, No:201 C Blok Kat:8 Levent İstanbul adresinde yapılmasına karar verilmiştir.

### **7) YATIRIMLAR**

2016 yılının ilk üç ayında toplam 9,6 milyon TL tutarında yatırım yapılmıştır. Bu tutarın önemli bir kısmı, 8,1 milyon TL tutar Akfen GYO tarafından yapılmıştır.



## 8) SERMAYE PİYASASI ARAÇLARI

Şirketimizin 15.01.2015 tarihinde yapılan Olağanüstü Genel Kurulu'nda kararı alınan, “Geri Alım Programı” çerçevesinde 29.07.2015 tarihinde toplam 13.853 adet Akfen Holding A.Ş. hissesi satın alınması ile Şirketimiz tarafından Geri Alım Programı çerçevesinde yapılan hisse alımları toplamda 6.829.508 adete ulaşmıştır. Şirketimizin elinde 7.989.806 adet daha önceki geri alım programında alınmış Akfen Holding A.Ş. hissesi mevcuttur. Böylece Şirketimizce toplam 14.819.314 adet Akfen Holding hissesi alımı yapılmıştır, yapılan toplam hisse alımlarının sermaye oranı ise %5,66 seviyesine ulaşmıştır. 20 Ocak 2016 tarihinde yapılan Olağanüstü Genel Kurul toplantısında, söz konusu 14.819.314 nominal değerli hisselerin iptali suretiyle Şirket sermayesinin 261.900.000 TL'den 247.080.686 TL'ye indirilmesi onaylanmıştır. Şirketimizin mevcut sermayesi olan 261.900.000 TL'nin 247.080.686 TL'ye indirilmesi kapsamında payların iptal edilmesi işlemi 28 Ocak 2016 tarihinde gerçekleştirilmiştir.

*Payları Borsa İstanbul Ana Pazarı'nda işlem gören ve 29.04.2016 tarihinden bu yana işlem sırası kapalı olan Akfen Holding A.Ş.'nin 12.11.2014 tarihli ve II-27.2 sayılı Ortaklıktan Çıkarma ve Satma Hakları Tebliği kapsamındaki Merkezi Kayıt Kuruluşu süreci 11.05.2016 tarihinde tamamlandığından, Şirket payları 12.05.2016 tarihinden itibaren Borsa kotundan çıkarılmıştır.*

Şirketimiz 9 Ocak 2014 tarihinde, 140.000.000 TL nominal değerli, 3 yıl vadeli, değişken faizli, 3 ayda bir kupon ödemeli 1. tertip tahvil ihraç etmiştir (ISIN kodu TRSAKFH11710). Yıllık Ek Getiri Oranı %3,25 olarak kesinleştirilmiştir. Söz konusu tahvilin 11 Temmuz 2016 tarihinde yapılacak onuncu kupon ödemesine ilişkin faiz oranı %3,19 olarak kesinleşmiştir (yıllık bileşik faiz oranı %13,42). Söz konusu ihraç kapsamında, SPK'nın 02.01.2014 tarihli; 29833736-105.03.01-3 sayılı kararına istinaden, 200 milyon TL nominal değere kadar tahvil ihracı için izin alınmıştır. Bu kapsamda kalan 60 milyon TL için 31.12.2014 tarihine kadar SPK'nın geçerli izni mevcuttur.

Şirketimiz 27 Mart 2014 tarihinde, 200.000.000 TL nominal değerli, 3 yıl vadeli, değişken faizli, 6 ayda bir kupon ödemeli tahvil ihraç etmiştir (ISIN kodu TRSAKFH31718). Yıllık Ek Getiri Oranı %3,50 olarak kesinleştirilmiştir. Söz konusu tahvilin 22 Eylül 2016 tarihinde yapılacak beşinci kupon ödemesi dönemine ilişkin faiz oranı %6,6639 olarak kesinleşmiştir (yıllık bileşik faiz oranı %13,81).

Şirketimiz 11 Aralık 2014 tarihinde, 60.000.000 TL nominal değerli, 3 yıl vadeli, değişken faizli, 3 ayda bir kupon ödemeli 2. tertip tahvil ihraç etmiştir (ISIN kodu TRSAKFHA1719). Yıllık Ek Getiri Oranı %3,00 olarak kesinleştirilmiştir. Söz konusu tahvilin 9 Haziran 2016 tarihinde yapılacak altıncı kupon ödemesi dönemine ilişkin faiz oranı %3,29 olarak kesinleşmiştir (yıllık bileşik faiz oranı %13,86).

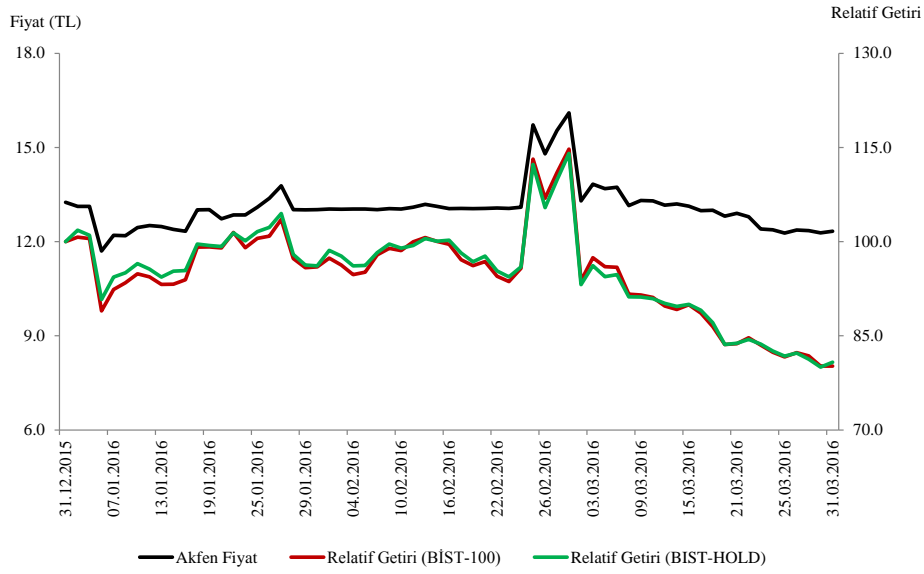
### 8.1) Hisse Fiyatı

(TL)	Akfen Holding	Akfen GYO	TAV Havalimanları
Ticker	AKFEN	AKFGY	TAVHL
04.01.2016 Açılış Fiyatı	13,09	1,33	16,64
31.03.2016 Kapanış Fiyatı	12,33	1,59	16,81
31.03.2016 Kapanış Piyasa Değeri (mn)	3.047	293	6.107
3A16'daki en yüksek kapanış fiyatı	16,10	1,63	17,01
3A16'daki en düşük kapanış fiyatı	11,70	1,23	13,94
3A16'daki ortalama kapanış fiyatı	13,08	1,42	16,09
3A16'daki ort. günlük işlem hacmi (mn)	2,90	2,06	32,53

Kaynak: Matriks

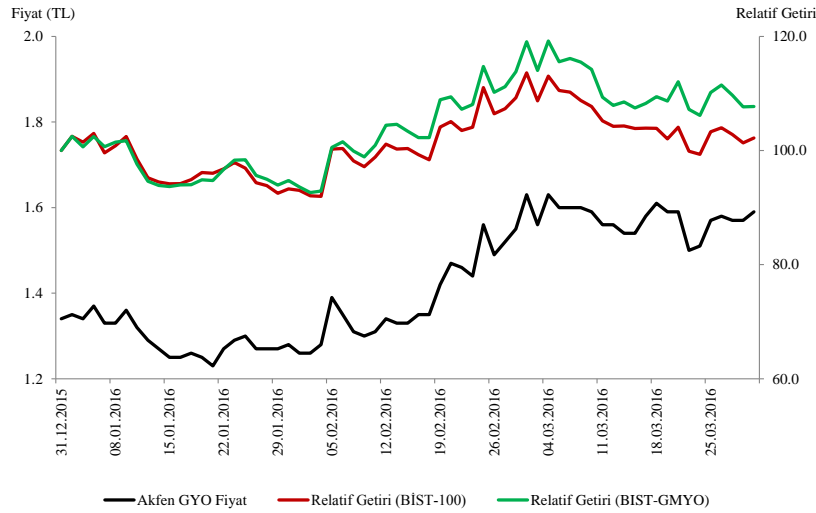
## 8.2) Relatif Performans

### Akfen Holding



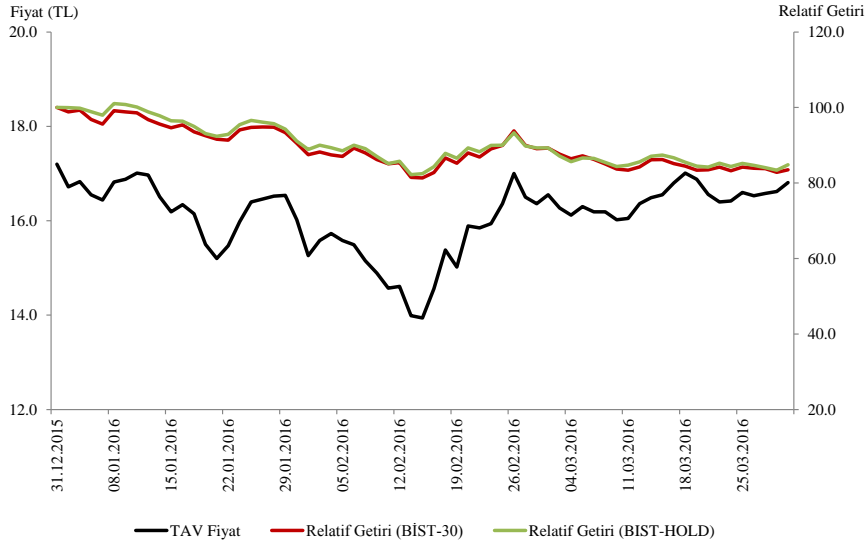
1 Ocak-31 Mart 2016 tarihleri arasında, Akfen Holding hisse senedi fiyatı BİST-100 endeksinin %19,8, BİST Holding endeksinin ise %19,2 altında bir performans göstermiştir.

### Akfen GYO



1 Ocak-31 Mart 2016 tarihleri arasında, Akfen GYO hisse senedi fiyatı BİST-100 endeksinin %2,2 üstünde, BİST GMYO endeksinin ise %7,7 üstünde bir performans göstermiştir.

## TAV Havalimanları



1 Ocak-31 Mart 2016 tarihleri arasında, TAV Havalimanları hisse senedi fiyatı BİST-30 endeksinin %16,5, BİST Holding endeksinin ise %15,1 altında bir performans göstermiştir.

## 9) KURUMSAL YAPI

### 9.1) Ortaklık Yapısı – 31.03.2016

Ortağın Ticaret Unvanı/ Adı Soyadı	Sermayedeki Payı (TL)	Sermayedeki Payı (%)	Grup
Hamdi AKIN	57,458,736	23.26%	A
Hamdi AKIN**	141,041,014	57.08%	B
Meral KÖKEN	81,088	0.03%	B
Nihal KARADAYI	81,088	0.03%	B
Selim AKIN	24	0.00%	B
Pelin AKIN	24	0.00%	B
Akınısı Makina Sanayi ve Ticaret A.Ş.	1,058,000	0.43%	B
Akfen Turizm Yatırımları ve İşletmecilik A.Ş.	1,058,000	0.43%	B
Halka Açık Kısım*	46,302,712	18.74%	B
<b>TOPLAM</b>	<b>247,080,686</b>	<b>100.00%</b>	

\* Halka açık kısımda 12.295.307 adet (sermayenin %4,98'i) Hamdi Akın'a ait hisse mevcuttur. Halka açık kısımda ayrıca 8,583,303 (sermayenin %3,47'si) Selim Akın'a ait, 24,382,451 (sermayenin %9,87'si) Akfen Altyapı Danışmanlık A.Ş. 'te ait hisse mevcuttur.

\*\* Yönetim Kurulu Başkanımız Hamdi Akın 50 milyon adet Akfen Holding hissesini BİAŞ'da işlem görebilecek şekilde dönüştürmüştür. 11.05.2016 itibarıyla ortaklıktan çıkarmaya konu paylar ilgili hesaplardan çıkılarak iptal edilmiştir ve bu paylarının iptali karşılığında tahsisli olarak Hamdi Akın'a 1.203.851 TL nominal değerinde pay ihracı gerçekleştirilmiştir.

Genel Kurullarda A Grubu her bir hisse için üç oy hakkı mevcut olup, oy imtiyazı vardır.

### 9.2) Yönetim Kurulu ve Komiteler

Akfen Holding'nin 16 Nisan 2015 tarihinde yapılan Olağan Genel Kurul Toplantısı'nda 1 yıl için seçilen Yönetim Kurulu üyeleri ve yer aldıkları komiteler aşağıdaki gibidir.

Adı Soyadı	Görevi	Bağımsız Yönetim Kurulu Üyesi Olup Olmadığı	Yer Aldığı Komiteler	İcracı Üye Olup Olmadığı
Hamdi AKIN	Yönetim Kurulu Başkanı	Bağımsız Üye Değil	Yönetim Kurulu Başkanı	İcracı Üye Değil
İrfan ERCİYAS	Yönetim Kurulu Üyesi / Murahhas Aza	Bağımsız Üye Değil	Murahhas Aza	İcracı Üye
Selim AKIN	Yönetim Kurulu Üyesi / Başkan Vekili	Bağımsız Üye Değil	Yönetim Kurulu Başkan Vekili, Kurumsal Yönetim Komitesi Üyesi, Riskin Erken Saptanması Komitesi Üyesi	İcracı Üye
Pelin AKIN	Yönetim Kurulu Üyesi	Bağımsız Üye Değil	Kurumsal Yönetim Komitesi Üyesi, Riskin Erken Saptanması Komitesi Üyesi	İcracı Üye Değil
Şaban ERDİKLER	Bağımsız Yönetim Kurulu Üyesi	Bağımsız Üye	Denetim Komitesi Başkanı, Kurumsal Yönetim Komitesi Üyesi	İcracı Üye Değil
Nusret Cömert	Bağımsız Yönetim Kurulu Üyesi	Bağımsız Üye	Kurumsal Yönetim Komitesi Başkanı, Denetim Komitesi Üyesi, Riskin Erken Saptanması Komitesi Başkanı	İcracı Üye Değil

Şirketimizin 30.04.2015 tarih ve 2015/12 sayılı Yönetim Kurulu Toplantısında Tebliğ uyarınca; Denetimden Sorumlu Komiteye, bir yıl süreyle seçilmiş üyeleri aşağıda yer almaktadır:

<b>Denetimden Sorumlu Komite</b>	
Şaban Erdikler	Komite Başkanı
Nusret Cömert	Komite Üyesi

Kurumsal Yönetim Komitesi 30.04.2015 tarihli Yönetim Kurulu Kararı ile bir yıl süreyle atanmıştır. Komite, Tebliği düzenlemelerine uygun olarak Aday Gösterme ve Ücret Komitesi' nin görevlerini de yerine getirmektedir.

<b>Kurumsal Yönetim Komitesi</b>	
Nusret Cömert	Komite Başkan
Pelin Akın	Komite Üyesi
Şaban Erdikler	Komite Üyesi
Sıla Cılız İnanç	Komite Üyesi
Aylin Çorman	Komite Üyesi

Riskin Erken Saptanması Komitesi 30.04.2015 tarihli Yönetim Kurulu Kararı ile bir yıl süreyle atanmıştır. Komite üyeleri arasındaki görev dağılımı aşağıdaki şekildedir:

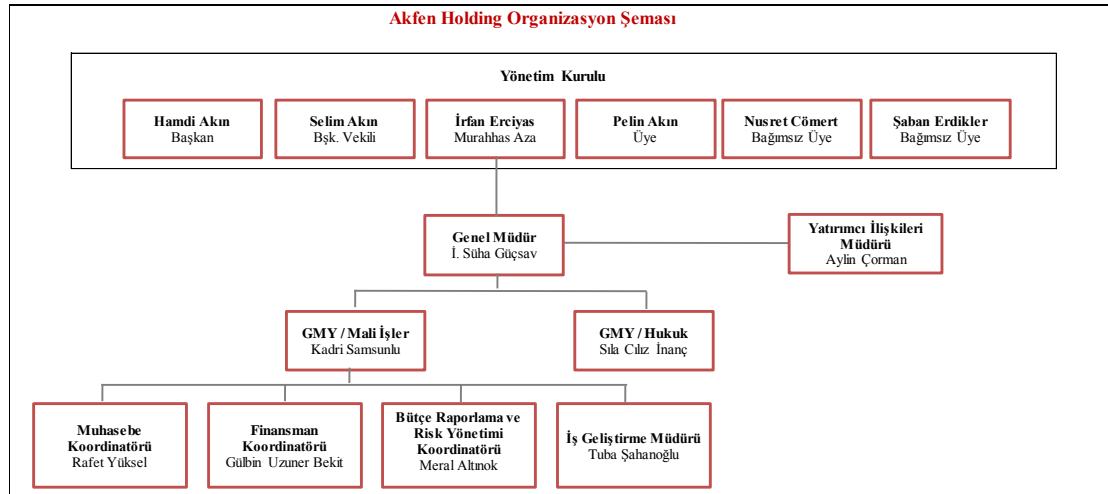
<b>Riskin Erken Saptanması Komitesi</b>	
Nusret Cömert	Komite Başkanı
Pelin Akın	Komite Üyesi
Selim Akın	Komite Üyesi

### **Yönetim Kurulu Üyeleri Yetki ve Sınırı**

Yönetim Kurulu Başkanı ve üyeleri, TTK'nın ilgili maddeleri ve Şirket Esas Sözleşmesi'nin 9 ve 10 uncu maddesinde belirtilen yetkilerle Şirketin temsili ve yönetimini gerçekleştirmektedir.

### **9.3) Organizasyon Yapısı ve Yönetim Takımı**

#### **Organizasyon Yapısı**



## Yönetim Takımı

Adı Soyadı	Görevi	Son 5 Yılda Şirkette Üstlendiği Görevler
İbrahim Süha GÜÇSAV	Genel Müdür	Yönetim Kurulu Üyesi / Genel Müdür
Sıla CILIZ İNANÇ	Genel Müdür Yardımcısı - Hukuk	Hukuk İşleri Koordinatörü
Hüseyin Kadri SAMSUNLU	Genel Müdür Yardımcısı – Mali İşler	Yönetim Kurulu Bşk. Danışmanı GMY – İş Geliştirme
Meral Necmiye ALTINOK	Bütçe, Raporlama ve Risk Yönetimi Koordinatörü	Akfen Altyapı Yatırımları Holding Genel Müdür Yardımcısı
Rafet YÜKSEL	Muhasebe Koordinatörü	Muhasebe Müdürü
Gülbin UZUNER BEKİT	Finansman Koordinatörü	Finansman Koordinatörü

## İş Ortaklıkları ve Bağlı Ortaklıkların Genel Müdürleri

Şirket	Genel Müdür
TAV Havalimanları Holding A.Ş./ TAV Yatırım Holding A.Ş.	Mustafa Sani Şener
Akfen İnşaat Turizm ve Ticaret A.Ş.	Coşkun Mesut Ruhi
Akfen Elektrik Enerjisi Toptan Satış A.Ş./ Akfen Termik Enerji Yatırımları A.Ş.	Metin Yıldırım
Mersin Uluslararası Liman İşletmeciliği A.Ş./ PSA Akfen Liman İşletmeciliği ve Yönetim Danışmanlığı A.Ş.	Frans Jol
İstanbul Deniz Otobüsleri Sanayi ve Ticaret A.Ş.	Ufuk Tuğcu
Akfen Yenilenebilir Enerji A.Ş.	Mustafa Kemal Güngör
Akfen Gayrimenkul Yatırım Ortaklığı A.Ş.	Vedat Tural
Akfen Çevre ve Su Yatırım Yapım İşletme A.Ş.	Emre Sezgin

## 9.4) Üst Düzey Yöneticilere Sağlanan Faydalar

31 Mart 2016 tarihinde sona eren döneme ait Akfen Holding ve bağlı ortaklıkları için üst düzey yöneticilere sağlanan kısa vadeli faydalar toplamı 11.170 bin TL (31 Mart 2015: 1.790 bin TL) tutarında olup, yasal mevzuat uyarınca yapılan açıklamalara uyulmakta ve şirketin ücret politikası doğrultusunda işlem yapılmaktadır.

## 9.5) İş Ortaklıkları ve Bağlı Ortaklıkların sermayeleri ve hisse oranları

Şirketimizin başlıca bağlı ortaklık ve iş ortaklıklarının unvanları, sahiplik oranı (doğrudan ve dolaylı ortaklık payları toplamı) ve konsolidasyon yöntemi aşağıdaki gibidir.

Ticaret Ünvanı	31.03.2016 Sahiplik Oranı (%)	Konsolidasyon Yöntemi
TAV Havalimanları Holding A.Ş.	8,12	Özkaynak yöntemi
TAV Yatırım Holding A.Ş.	21,68	Özkaynak yöntemi
Mersin Uluslararası Liman İşletmeciliği A.Ş.	50,00	Özkaynak yöntemi
PSA Akfen Liman İşl. ve Yönetim Dan. A.Ş.	50,00	Özkaynak yöntemi
İstanbul Deniz Otobüsleri Sanayi ve Ticaret A.Ş.	30,00	Özkaynak yöntemi
Akfen Termik Enerji Yatırımları A.Ş.	70,25	Tam Konsolide
Akfen Yenilenebilir Enerji A.Ş.	100,00	Tam Konsolide

Akfen Enerji Dağıtım ve Ticaret A.Ş.	100,00	Tam Konsolide
Akfen Gayrimenkul Yatırım Ortaklığı A.Ş.	56,88	Tam Konsolide
Akfen Çevre ve Su Yatırım Yapım İşletme A.Ş.	50,00	Özkaynak yöntemi

## 9.6) Personel ve İşçi Hareketleri

31 Mart 2016 tarihi itibarıyla; Akfen Holding ve bağlı ortaklıklar ile iş ortaklıklarının çalışan sayısı sırasıyla 276 (31 Aralık 2015: 265) ve 37.908 (31 Aralık 2015: 37.839)'tür.

## 9.7) Temettü Politikası

Şirketimiz Akfen Holding, Türk Ticaret Kanunu, Sermaye Piyasası Mevzuatı, Sermaye Piyasası Kurulu Düzenleme ve Kararları, vergi mevzuatı, ilgili diğer yasal mevzuat hükümleri ve Şirketimizin Esas Sözleşmesi'ne uygun olarak kâr dağıtım kararlarını belirlemektedir.

Kâr payı dağıtımında pay grupları arasında imtiyaz yoktur.

Şirketimiz Esas Sözleşmesi'nin "Kârın Dağıtımı" başlıklı 18. Maddesinde; genel kanuni yedek akçe ayrıldıktan sonra, "kalandan, varsa yıl içinde yapılan bağış tutarının ilavesi ile bulunacak meblağ üzerinden, Türk Ticaret Kanunu ve Sermaye Piyasası Mevzuatına uygun olarak birinci temettü ayrılacağı, bu indirimler yapıldıktan sonra, Genel Kurulun, kâr payının, yönetim kurulu üyeleri ile memur, müstahdem ve işçilere, çeşitli amaçlarla kurulmuş vakıflara ve benzer nitelikteki kişi ve kurumlara dağıtılmasına karar verme hakkına sahip olduğu ve Pay sahipleri için belirlenen birinci temettü dağıtıldıktan sonra kalan dağıtılacak kârın %1'inin Türkiye İnsan Kaynakları Vakfı'na dağıtılması hususu düzenlenmektedir.

Kâr dağıtım kararında, uzun vadeli Holding stratejilerimiz, grup şirketlerinin sermaye gereksinimleri, yatırım ve finansman politikaları, kârlılık ve nakit durumu dikkate alınmaktadır.

Dağıtılmasına karar verilen kârın dağıtım şekli ve zamanı, Yönetim Kurulu'nun bu konudaki teklifi üzerine Genel Kurul'ca kararlaştırılır.

Genel Kurul'da alınacak karara bağlı olarak dağıtılacak temettü, tamamı nakit veya tamamı bedelsiz hisse şeklinde olabileceği gibi, kısmen nakit ve kısmen bedelsiz hisse şeklinde de belirlenebilir.

Kâr payı, dağıtımına karar verilen genel kurul toplantısında karara bağlanmak şartıyla eşit veya farklı tutarlı taksitlerle ödenebilir. Taksit sayısı genel kurul tarafından veya genel kurul tarafından açıkça yetkilendirilmesi şartıyla yönetim kurulu tarafından belirlenir.

Kâr dağıtımının Genel Kurul toplantısını takiben en geç bir ay içinde yapılması amaçlanmakta olup, kâr dağıtım tarihine Genel Kurul karar vermektedir. Genel Kurul veya yetki verilmesi halinde Yönetim Kurulu, Sermaye Piyasası Düzenlemelerine uygun olarak kâr payının taksitli dağıtımına karar verebilir.

Şirket Esas Sözleşmesi'ne göre; Yönetim Kurulu, Genel Kurul tarafından yetkilendirilmiş olmak ve Sermaye Piyasası Düzenlemelerine uymak kaydı ile kâr payı avansı dağıtabilir.

## 9.9) Risk Yönetimi ve İç Kontrol Mekanizması

Aralık 2012'de Şirketimiz Yönetim Kurulu'nca; Aday Gösterme Komitesi, Riskin Erken Saptanması Komitesi ve Ücret Komitesi görevlerini de yerine getirmekte olan Kurumsal Yönetim Komitesi'nin;

Riskin Erken Saptanması çerçevesinde yaptığı çalışmalar neticesi nihai hale getirilen Risk Yönetimi El Kitabı'nın Şirketimizde uygulanması onaylanmıştır.

Şirketimizde Risk yönetimi faaliyetleri, Mali İşler Genel Müdür Yardımcılığı'na bağlı Bütçe, Planlama ve Risk Yönetimi Koordinatörlüğü'nce yürütülmektedir.

2012 yılında, kurumsal risk yönetimi faaliyetlerinin sistematik hale getirilmesi ve Grup bünyesinde risk kültürünün oluşturulması amacıyla, kurumsal risk yönetimi konusunda danışmanlık hizmeti alınmıştır.

Bu kapsamda Holding ve bağlı ortaklıkları bünyesinde risk envanterleri oluşturulmuştur. Holding ve bağlı ortaklıkları Akfen İnşaat, Akfen Enerji, AkfenHES ve Akfen GYO şirketlerindeki tüm süreçleri kapsayacak risk haritaları ve süreçlere ilişkin kontrol aktiviteleri ile alınması gereken aksiyonlar tanımlanmıştır. Söz konusu aksiyonların uygulamalarına başlanmıştır ve halen bu süreç devam etmektedir.

Bu kapsamda 2014 yılında yönetim raporlama sistemi kurulmuş ve kullanılmaya başlanmıştır. Ayrıca, sürekli geliştirilmekte olan iş sağlığı ve güvenliği politika ve prosedürleri kapsamında Akfen HES Grubu'nun İş Sağlığı ve Güvenliği Yönetmeliği güncellenmiştir. Acil durumlara karşı üst seviyede hazırlıklı olmak adına, iş sürekliliği planı (felaket kurtarma planı) hazırlanmış ve 18.12.2014 tarihinde yayınlanmıştır.

**İç Kontrol Mekanizması:**

İç Kontrol Mekanizması, Denetim Komitesi'nin ihdası ile beraber etkin bir şekilde Yönetim Kurulu tarafından kendilerine verilen görevleri, Denetim Komitesi'nin organizasyonu içerisinde yerine getirmektedir. Bağımsız Yönetim Kurulu Üyesi Şaban Erdikler mevcut Denetim Komitesi'nin Başkanlığını yürütmektedir.

**Risk Yönetimi:**

Akfen Holding etkilendiği riskleri; finansal, operasyonel, stratejik, yasal ve itibara ilişkin riskler olarak sınıflandırmıştır.

## **10) KURUMSAL YÖNETİM İLKELERİNE UYUM RAPORU**

Şirketimiz; pay sahiplerinin hakları, kamunun aydınlatılması ve şeffaflığın sağlanması ile menfaat sahipleri ve Yönetim Kurulu'nu ilgilendiren karar ve işlemlerde, SPK tarafından yayımlanan İlkeler'de yer alan prensiplerin uygulanması için "2015 yılı Kurumsal Yönetim İlkeleri Uyum Raporu"nu hazırlamış olup, 10 Mart 2016 tarihinde yayınlanmıştır.

## **11) BAĞIŞLAR**

Akfen Holding'in 2016 yılının ilk üç ayında çeşitli dernek ve vakıflara yaptığı solo yardım tutarı 65.413,51 tam TL'dir (3A15: 75.542,20 tam TL).



## 12) İLİŞKİLİ TARAF AÇIKLAMALARI

İlişkili taraf bakiyeleri

31 Mart 2016 ve 31 Aralık 2015 tarihleri itibarıyla ilişkili taraflardan kısa vadeli alacaklar ve borçlar aşağıdaki gibidir:

(‘000 TL)	31 Mart 2016	31 Aralık 2015
Ticari alacaklar	7	-
Diğer alacaklar	28.505	99.587
	<b>28.512</b>	<b>99.587</b>
Ticari borçlar	3.255	3.783
Diğer borçlar	3.474	1.603
	<b>6.729</b>	<b>5.386</b>

31 Mart 2016 ve 31 Aralık 2015 tarihleri itibarıyla ilişkili taraflardan uzun vadeli alacaklar ve borçlar aşağıdaki gibidir:

(‘000 TL)	31 Mart 2016	31 Aralık 2015
Ticari alacaklar	2	-
Diğer alacaklar	448.860	431.387
	<b>448.862</b>	<b>431.387</b>
Diğer borçlar	9.489	9.066
	<b>9.489</b>	<b>9.066</b>

Bu notta belirtilmeyen Şirket ve bağlı ortaklıkları ile iş ortaklıkları arasında gerçekleşen diğer tüm işlemler konsolidasyon sırasında eliminasyon işlemine tabi tutulmuştur. Grup ile diğer ilişkili taraflar arasındaki bakiyelerin detayları takip eden sayfada açıklanmıştır.

31 Mart 2016 ve 31 Aralık 2015 tarihleri itibarıyla, Grup’un ilişkili taraflardan kısa vadeli diğer alacak bakiyeleri aşağıdaki gibidir:

İlişkili taraflardan kısa vadeli diğer alacaklar: (‘000 TL)	31 Mart 2016	31 Aralık 2015
Akfen Altyapı	28.129	99.308
Diğer	376	279
	<b>28.505</b>	<b>99.587</b>

31 Mart 2016 ve 31 Aralık 2015 tarihleri itibarıyla, Grup’un ilişkili taraflardan uzun vadeli diğer alacak bakiyeleri aşağıdaki gibidir:

İlişkili taraflardan uzun vadeli diğer alacaklar: (‘000 TL)	31 Mart 2016	31 Aralık 2015
Akfen İnşaat	442.627	425.334
Akfen Su	5.581	5.455
İDO	64	66
Diğer	588	532
	<b>448.860</b>	<b>431.387</b>

31 Mart 2016 ve 31 Aralık 2015 tarihleri itibarıyla, Grup'un ilişkili taraflara kısa vadeli diğer borçlar aşağıdaki gibidir:

<b>İlişkili taraflara kısa vadeli diğer borçlar: ('000 TL)</b>	<b>31 Mart 2016</b>	<b>31 Aralık 2015</b>
Adana İpekyolu*	3.349	1.575
Diğer	125	28
	<b>3.474</b>	<b>1.603</b>

\* Akfen Termik Enerji'in Adana İpekyolu'na olan borcundan oluşmaktadır.

31 Mart 2016 ve 31 Aralık 2015 tarihleri itibarıyla, Grup'un ilişkili taraflara kısa vadeli diğer borç bakiyelerinin tamamı Akfen Holding'in TAV Yatırım'a olan borcundan oluşmaktadır.

İlişkili taraf işlemleri

31 Mart tarihleri itibarıyla ilişkili taraflara verilen hizmetler aşağıdaki şekildedir:

<b>İlişkili taraflara verilen hizmetler: ('000 TL)</b>	<b>31 Mart 2016</b>		<b>31 Mart 2015</b>	
<b>Şirket</b>	<b>Tutar</b>	<b>İşlem</b>	<b>Tutar</b>	<b>İşlem</b>
Akfen İnşaat	16.113	Finansman Geliri	-	Finansman Geliri
TAV Havalimanları	5.558	Elektrik Satış Geliri	5.248	Elektrik Satış Geliri
MIP	1.745	Elektrik Satış Geliri	1.985	Elektrik Satış Geliri
İDO	844	Elektrik Satış Geliri	854	Elektrik Satış Geliri
Akfen Su	237	Elektrik Satış Geliri	175	Elektrik Satış Geliri
Akfen Su	197	Finansman Geliri	-	Finansman Geliri
Hacettepe Teknokent	-	-	313	Finansman Geliri
İDO	-	-	545	Finansman Geliri
Diğer	-		12	Finansman Geliri
	<b>24.694</b>		<b>9.132</b>	

31 Mart tarihleri itibarıyla ilişkili taraflardan alınan hizmetler aşağıdaki şekildedir:

<b>İlişkili taraflardan alınan hizmetler: ('000 TL)</b>	<b>31 Mart 2016</b>		<b>31 Mart 2015</b>	
<b>Şirket</b>	<b>Tutar</b>	<b>İşlem</b>	<b>Tutar</b>	<b>İşlem</b>
Ibs Sigorta ve Reasürans Brokerliği A.Ş.	1.278	Alımlar	1.135	Alımlar
	<b>1.278</b>		<b>1.135</b>	

## KISALTMA VE TANIMLAR

AB	Avrupa Birliđi
ABD	Amerika Birleşik Devletleri
Accor	ACCOR S.A.
Adana İpekyolu	Adana İpekyolu Enerji Üretim Sanayi ve Ticaret A.Ş.
ADP	Aéroports de Paris Management
ADR	Average Daily Rate (Oda Başı Fiyat)
AGOP	Adjusted Gross Operating Profit (Düzeltilmiş Otel Brüt Kârı)
Akfen Termik Enerji	Akfen Termik Enerji Yatırımları A.Ş.
Akfen Enerji Üretim	Akfen Enerji Üretim Ve Ticaret A.Ş.
Akfen GYO	Akfen Gayrimenkul Yatırım Ortaklığı A.Ş.
Akfen GYT	Akfen Gayrimenkul Yatırımları ve Ticaret A.Ş.
Akfen Holding / Akfen / Grup Holding / Şirket	Akfen Holding A.Ş.
Akfen İnşaat	Akfen İnşaat Turizm ve Ticaret A.Ş.
Akfen Su	Akfen Çevre ve Su Yatırım Yapım İşletme A.Ş.
Akfen Su Dilovası	Akfen Arbiogaz Dilovası Atıksu Arıtma Tesisi Yapım ve İşletim A.Ş.
Akfen Su Güllük	Akfen Güllük Çevre ve Su Yatırım Yapım İşletme A.Ş.
Akfen Ticaret	Akfen Gayrimenkul Ticareti ve İnşaatı A.Ş.
Akfen Elektrik Toptan Satış	Akfen Elektrik Enerjisi Toptan Satış A.Ş.
Akfenres	Akfenres Rüzgar Enerjisi Yatırımları A.Ş.
Aquila	Aquila Capital Wasserkraft Invest GmbH ve Aquila HydropowerINVEST Investitions GmbH & Co. KG
ATÜ	ATÜ Turizm İşletmeciliđi A.Ş.
BİAŞ	Borsa İstanbul A.Ş.
BTA	BTA Denizyolları Yiyecek ve İçecek Hizmetleri A.Ş.
BTA Havalimanları	BTA Havalimanları Yiyecek ve İçecek Hizmetleri A.Ş.
ÇED	Çevresel Etki Deđerlendirmesi
DEİK	Dış Ekonomik İlişkiler Kurulu
DHMI	Devlet Hava Meydanları İşletmesi
EIA	U.S. Energy Information Administration (ABD Enerji Bilgi İdaresi)
EMH	East Mediterranean Hub
EBRD	European Bank for Reconstruction and Development (Avrupa İmar ve Kalkınma Bankası)
EPC	Mühendislik - Tedarik - Yapım
EPDK	T.C. Enerji Piyasası Düzenleme Kurumu
Eurostat	The Statistical Office of the European Union (Avrupa Birliđi İstatistik Ofisi)
E-RTG	Elektrikli Rubber-tyred Gantry Crane
EÜAŞ	Elektrik Üretim A.Ş.
FAVÖK	Faiz Vergi Amortisman öncesi Kar
GÖP	Gün Öncesi Piyasası
GSYH	Gayri Safi Yurtiçi Hasıla
GYODER	Gayrimenkul ve Gayrimenkul Yatırım Ortaklığı Derneđi
GWs	Giga Watt saat
HAVAŞ	Havaalanları Yer Hizmetleri A.Ş.
Hacettepe Teknokent	Hacettepe Teknokent Eğitim ve Klinik Araştırma Merkezi Sağlık AR-GE Danışmanlık Proje Sanayi ve Ticaret A.Ş.

HDYF	Her Şey Dahil Yıllık Fiyat
HDI	Hotel Development and Investment BV (Otel Geliştirme ve Yatırımı Limited Şirketi)
HES	Hidro Elektrik Santrali
HGS	Hızlı Geçiş Sistemi
AkfenHES/ HES Grubu	Akfenhes Yatırımları ve Enerji Üretim A.Ş.
IATA	Uluslararası Hava Taşımacılığı Örgütü
İdare	T.C. Sağlık Bakanlığı Kamu Özel İşbirliği Daire Başkanlığı
IFC	International Finance Corporation (Uluslararası Finans Kurumu)
IMF	International Monetary Fund (Uluslararası Para Fonu)
İDO	İstanbul Deniz Otobüsleri Sanayi ve Ticaret A.Ş.
İHD	İşletme Hakkı Devri
Karine	Karine Enerji Üretim ve Sanayi A.Ş.
KYİ	Kurumsal Yönetim İlkeleri
KAP	Kamuyu Aydınlatma Platformu
KKTC	Kuzey Kıbrıs Türk Cumhuriyeti
KÖİ	Kamu Özel İşbirliği
MENA	Middle East and North Africa (Orta Doğu ve Kuzey Afrika)
Mersin DGKÇS	Mersin Doğalgaz Kombine Çevrim Santrali
MIP	Mersin Uluslararası Liman İşletmeciliği A.Ş.
MW	Mega Watt
OECD	Ekonomik Kalkınma ve İşbirliği Örgütü
ÖİB	Özelleştirme İdaresi Başkanlığı
OSB	Organize Sanayi Bölgesi
Pak	Pak Enerji Üretimi Sanayi ve Ticaret A.Ş.
PSA	PSA International PTE Ltd.
PTF	Piyasa Takas Fiyatı
QC	Quay Crane (Rıhtım Vinci)
PMUM	Piyasa Mali Uzlaştırma Merkezi
Renkyol	Renkyol Müteahhitlik San. ve Ticaret A.Ş.
RPI	Russian Property Investment BV (Rusya Gayrimenkul Yatırımları Limited Şirketi)
SGK	Türkiye Cumhuriyeti Sosyal Güvenlik Kurumu
SGÖF	Sistem Gün Öncesi Fiyatı
SPK	Sermaye Piyasası Kurulu
SPKn	Sermaye Piyasası Kanunu
T.C.	Türkiye Cumhuriyeti
TAV Havalimanları	TAV Havalimanları Holding A.Ş.
TAV İnşaat	TAV Tepe-Akfen Yatırım İnşaat ve İşletme A.Ş.
TAV İstanbul	TAV İstanbul Terminal İşletmeciliği A.Ş.
TAV Yatırım	TAV Yatırım Holding A.Ş.
Tepe	Tepe İnşaat Sanayi A.Ş.
TEİAŞ	Türkiye Elektrik İletim A.Ş.
TES	Termik Enerji Santrali
TEU	Twenty Feet Equivalent Unit (20 feetlik konteyner)
THY	Türk Hava Yolları A.O.
TMB	Türkiye Müteahhitler Birliği
TSKB	Türkiye Sınai Kalkınma Bankası
TÜİK	Türkiye İstatistik Kurumu
Türklim	Türkiye Liman İşletmecileri Derneği
TTK	6102 sayılı Türk Ticaret Kanunu
UNWTO	United Nations World Tourism Organisation
YBBO	Yıllık Bileşik Büyüme Oranı

YEKDEM	Yenilenebilir Enerji Kaynakları Destekleme Mekanizması
Yİ	Yap-İşlet
YİD	Yap-İşlet-Devret
YÖK	Yüksek Öğretim Kurulu
YPK	Yüksek Planlama Kurulu