



AKFEN HOLDİNG A.Ş.
1 Ocak 2014 – 31 Mart 2014
Ara Dönem Faaliyet Raporu



SERMAYE PİYASASI KURULU'NUN SERİ: II NO:14.1 SAYILI TEBLİĞE İSTİNADEN HAZIRLANMIŞTIR.

İÇİNDEKİLER

1) GENEL BİLGİLER

2) AKFEN HOLDİNG VE 2014 YILININ İLK ÜÇ AYINA GENEL BAKIŞ

3) FAALİYETLER

3.1) Faaliyet Konusu

3.2) Şirketlerin Faaliyet Gösterdiği Sektörler ve Operasyonel Faaliyetlerinin Değerlendirilmesi

4) FİNANSAL SONUÇLAR

4.1) Şirketin 31.03.2014 ve 31.12.2012 Karşılaştırmalı Özet Konsolide Bilanço

4.2) Şirketin 31.03.2014 ve 31.03.2013 Karşılaştırmalı Özet Konsolide Gelir Tablosu

4.3) Şirketin 31.03.2014 ve 31.03.2013 Karşılaştırmalı Özet Konsolide Nakit Akım Tablosu

4.4) Şirketin 31.03.2014 ve 31.03.2013 Karşılaştırmalı Faiz, Amortisman ve Vergi Önceki Kar ("FAVÖK") Tablosu

4.5) Bağlı Ortaklıklar ve Özkaynak Yöntemi ile Değerlenen İş Ortaklıkları 1Ç14 Özet Finansal Bilgiler

5) DÖNEM İÇİ ÖNEMLİ GELİŞMELER

6) DÖNEM SONRASI ÖNEMLİ GELİŞMELER

7) YATIRIMLAR

8) SERMAYE PİYASASI ARAÇLARI

8.1) Hisse Fiyatı

8.2) Relatif Performans

9) KURUMSAL YAPI

9.1) Ortaklık Yapısı

9.2) Yönetim Kurulu ve Komiteler

9.3) Organizasyon Yapısı ve Yönetim Takımı

9.4) Üst Düzey Yöneticilere Sağlanan Faydalar

9.5) İş Ortaklıkları ve Bağlı Ortaklıkların Sermayeleri ve Hisse Oranları

9.6) Personel ve İşçi Hareketleri

9.7) Temettü Politikası

9.8) Risk Yönetimi ve İç Kontrol Mekanizması

10) KURUMSAL YÖNETİM İLKELERİNE UYUM RAPORU

11) BAĞIŞLAR

12) İLİŞKİLİ TARAF AÇIKLAMALARI

EKLER:

2013 OLAĞAN GENEL KURUL TOPLANTISI SONUCU

2013 KAR DAĞITIM TABLOSU

KISALTMA VE TANIMLAR

Accor	ACCOR S.A.
Adana İpekyolu	Adana İpekyolu Enerji Üretim Sanayi ve Ticaret A.Ş.
ADP	Aéroports de Paris Management
ADR	Average Daily Rate (Oda Başı Fiyat)
AGOP	Adjusted Gross Operating Profit (Düzeltilmiş Otel Brüt Kârı)
Akfen Enerji	Akfen Enerji Yatırımları Holding A.Ş.
Akfen Enerji Üretim	Akfen Enerji Üretim Ve Ticaret A.Ş.
Akfen GYO	Akfen Gayrimenkul Yatırım Ortaklığı A.Ş.
Akfen GYT	Akfen Gayrimenkul Yatırımları ve Ticaret A.Ş.
Akfen Holding / Akfen / Grup Holding / Şirket	Akfen Holding A.Ş.
Akfen İnşaat	Akfen İnşaat Turizm ve Ticaret A.Ş.
Akfen Su	Akfen Çevre ve Su Yatırım Yapım İşletme A.Ş.
Akfen Su Dilovası	Akfen Su Arbiogaz Dilovası Atıksu Arıtma Tesisi Yapım ve İşletim A.Ş.
Akfen Su Güllük	Akfen Güllük Çevre ve Su Yatırım Yapım İşletme A.Ş.
Akfen Ticaret	Akfen Gayrimenkul Ticareti ve İnşaatı A.Ş.
Akfen Elektrik Toptan Satış	Akfen Elektrik Enerjisi Toptan Satış A.Ş.
Aquila	Aquila Capital Wasserkraft Invest GmbH ve Aquila HydropowerINVEST Investitions GmbH & Co. KG
Beyobası	Beyobası Enerji Üretimi A.Ş.
BİAŞ	Borsa İstanbul A.Ş.
BTA	BTA Denizyolları Yiyecek ve İçecek Hizmetleri A.Ş.
ÇED	Çevresel Etki Değerlendirmesi
DHMI	Devlet Hava Meydanları İşletmesi
DSİ	Devlet Su İşleri
EMH	East Mediterranean Hub
EBRD	European Bank for Reconstruction and Development (Avrupa İmar ve Kalkınma Bankası)
EPC	Mühendislik - Tedarik - Yapım
EPDK	T.C. Enerji Piyasası Düzenleme Kurumu
EÜAŞ	Elektrik Üretim A.Ş.
GSYH	Gayri Safi Yurtiçi Hasıla
GWs	Giga Watt saat
HDYF	Her Şey Dahil Yıllık Fiyat
HDI	Hotel Development and Investment BV (Otel Geliştirme ve Yatırımı Limited Şirketi)
HES	Hidro Elektrik Santrali
AkfenHES / HES Grubu	Akfenhes Yatırımları ve Enerji Üretim A.Ş.
IATA	International Air Transport Association (Uluslararası Hava Taşımacılığı Birliği)
IFC	International Finance Corporation (Uluslararası Finans Kurumu)
İDO	İstanbul Deniz Otobüsleri Sanayi ve Ticaret A.Ş.
Karasular	Karasular Enerji Üretimi ve Ticaret A.Ş.
KKTC	Kuzey Kıbrıs Türk Cumhuriyeti
KÖO	Kamu Özel Ortaklığı
Mersin DGKÇS	Mersin Doğalgaz Kombine Çevrim Santrali
MIP	Mersin Uluslararası Liman İşletmeciliği A.Ş.
MW	Mega Watt
ÖİB	Özelleştirme İdaresi Başkanlığı
PSA	PSA International PTE Ltd.

RES Grubu / AkfenRES	Akfenres Rüzgar Enerjisi Yatırımları A.Ş.
RPI	Russian Property Investment BV (Rusya Gayrimenkul Yatırımları Limited Şirketi)
RPK	Revenue-Passenger-Kilometers (Gelir-Yolcu-Kilometre)
SPK	Sermaye Piyasası Kurulu
T.C.	Türkiye Cumhuriyeti
TAV Havacılık	TAV Havacılık A.Ş.
TAV Havalimanları	TAV Havalimanları Holding A.Ş.
TAV İnşaat	TAV Tepe-Akfen Yatırım İnşaat ve İşletme A.Ş.
TAV Yatırım	TAV Yatırım Holding A.Ş.
Tepe	Tepe İnşaat Sanayi A.Ş.
TEİAŞ	Türkiye Elektrik İletim A.Ş.
TES	Termik Elektrik Santrali
TEU	Twenty Feet Equivalent Unit (20 feetlik konteyner)
TTK	6102 sayılı Türk Ticaret Kanunu
TÜİK	Türkiye İstatistik Kurumu
TÜRKLİM	Türkiye Liman İşletmecileri Derneği
UYO	Uzun Yıllar Ortalaması
Voyager	Voyager Kıbrıs Limited
YBB	Sene başından bugüne kadarki gerçekleşme (2013 YBB: Ocak – Mart 2013/ 2014 YBB: Ocak-Mart 2014)
YİD	Yap-İşlet-Devret
YPK	Yüksek Planlama Kurulu

1) GENEL BİLGİLER

İşbu rapor 01.01.2014 - 31.03.2014 hesap dönemine aittir.

Şirketin ticaret ünvanı: Akfen Holding A.Ş.

Ticaret Sicil Numarası: 145672

Merkez Adresi: Koza Sokak No:22 GOP/ANKARA 06700 Tel: 0312 408 10 00 Faks: 0312 441 07 82

İstanbul Ofis Adresi: Büyükdere Caddesi No:201 Levent/İSTANBUL 34394 Tel: 0212 319 87 00

Faks: 0212 319 87 10

Web Adresi: www.akfen.com.tr

Şirketin organizasyon, sermaye ve ortaklık yapısı, yönetim organı, üst düzey yöneticileri ve personel sayısına dair bilgiler işbu raporun 9 no'lu bölümünde verilmiştir.

İmtiyazlı paylar ve payların oy haklarına dair bilgiler işbu raporun 9.1 nolu bölümünde verilmiştir.

2) AKFEN HOLDİNG VE 2014 YILININ İLK ÜÇ AYINA GENEL BAKIŞ

Akfen Holding, 1999 yılında Türkiye'de kurulmuştur. 1976 yılında ilk şirketini kuran Akfen Holding'in faaliyet konusu; havalimanları yönetimi ve operasyonları, inşaat, deniz limanı işletmeciliği, deniz ulaşımı, su dağıtım ve atık su hizmetleri, enerji ve gayrimenkul gibi endüstri kollarında faaliyet gösteren bağlı ortaklık ve iş ortaklıklarına yatırım yapmak, idare ve koordinasyonunu sağlamaktır.

Akfen Holding kuruluşundan beri yürüttüğü alt yapı inşaatlarındaki müteahhitlik faaliyetlerini, 1997 yılında kazanılan Atatürk Havalimanı YİD ile beraber müteahhitliğin dışına da taşımış ve havalimanlarında uyguladığı yatırım planlama modellerini Türkiye'nin birçok alt yapı projelerinde yatırımcı sıfatıyla uygulayarak Türkiye'nin altyapı yatırım holdinglerinden birine dönüşmüştür.

31 Mart 2014 tarihi itibarıyla, Akfen Holding'in doğrudan ortak olduğu 5 adet bağlı ortaklık ve 6 adet müşterek kontrol edilen olmak üzere toplam 11 ortaklığı bulunmaktadır. Grup'un 31 Mart 2014 tarihli konsolide finansal tabloları, Akfen Holding ve bağlı ortaklıkları ile özkaynak değerlendirme yöntemiyle değerlendirilen ortaklıkları kapsamaktadır.

Grup'un; Tepe, PSA, Souter Investments LLP, Kardan N.V., ADP gibi konusunda deneyimli ulusal ve uluslararası müteşebbislerle ortaklıkları mevcuttur. Akfen Holding'in dünyanın başlıca otel zincirlerinden olan Accor ile Türkiye'de yapılacak Novotel ve Ibis Otel markaları için stratejik ortaklığı mevcuttur.

2014 Yılıının İlk Çeyreğine Genel Bakış

Akfen Holding:

- "Hisse Geri Alım Programı" çerçevesinde 31 Mart 2014 itibarıyla 18.535.449 adet hisse (toplam sermayenin %6,37'si) geri alımı gerçekleştirilmiştir.
- 10 Ocak 2014 tarihinde Şirketimiz 3 yıl vadeli 3 ayda bir kupon ödemeli, değişken faizli 140 milyon TL nominal değerinde tahvil halka arzı gerçekleştirmiştir.
- Şirketimiz tarafından Mart 2012'de ihraç edilmiş olan 200.000.000 TL tahvilin 200.000.000 TL tutarındaki anapara ödemesi 07 Mart 2014 itibarıyla yapılmıştır.
- 26 Mart 2014 tarihinde Şirketimiz 3 yıl vadeli 6 ayda bir kupon ödemeli, değişken faizli 200 milyon TL nominal değerinde tahvil halka arzı gerçekleştirmiştir.

Bağlı Ortaklıklar:

Akfen İnşaat:

- 31 Mart 2014 tarihi itibarıyla, Akfen İnşaat'ın devam eden 4 hidroelektrik santrali, 2 otel projesi ve İncek Loft projesine ait toplam sözleşme bedeli 194,4 milyon Avro iken, şirketin devam eden iş hacmi ("backlog") 141,1 milyon Avro'dur.
- Akfen İnşaat Ankara'nın İncek bölgesinde 279 bin m² inşaat alanına sahip içerisinde konut ve işyeri blokları yer alacak bir gayrimenkul projesi olan "İncek Loft" inşaat çalışmalarına başlamıştır. Farklı büyüklüklere sahip toplamda 1.135 konut içerecek olan İncek Loft projesinde 25 Nisan'da yapılan lansmandan itibaren 350 adet üzerinde satış gerçekleştirilmiştir.
- Şubat 2013'de, KÖO Modeli ile Isparta Şehir Hastanesi için yapılan açık eksiltmede Akfen İnşaat, 52.250.000 TL ile en iyi teklifi vermiş olup, Sağlık Bakanlığı ile yapılan nihai pazarlık görüşmeleri sonucunda da, Eylül 2013'de teklifini 50 milyon TL olarak sunmuştur. Sağlık Bakanlığı, ihale sürecinin tamamlanması için YPK'ya gerekli başvurularını Eylül 2013'de yapmış olup, Aralık 2013'de YPK'dan gerekli onay alınmıştır. Sözleşme görüşmeleri halen devam etmektedir.

HES Grubu:

- Sekiyaka II HES 1, 20 Ocak 2014 tarihi itibarıyla faaliyete geçmiştir. Böylelikle, rapor dönemi itibarıyla toplam 144,5 MW kurulu güç ve yıllık 600,6 GWs enerji üretim kapasitesine sahip 9 hidroelektrik santralinde üretim faaliyetlerine devam edilmektedir.
- 2014 yılının ilk çeyreğinde toplam elektrik üretimi 86,3 GWs olarak gerçekleşmiş olup bir önceki yılın aynı dönemine göre %41,4'lük bir düşüş gerçekleşmiştir. (2013 yılının ilk çeyrek gerçekleşen üretimine 6 Haziran 2013 yılında Aquila'ya devri tamamlanan Karasular dahil edilmemiştir.) . Türkiye'de ise 2014 yılının ilk üç ayında, göreceli olarak kurak geçen bir yıl olması sebebiyle, üretimdeki hidrolik santrallerin payında %33 oranında düşüş yaşanmıştır.
- 31 Mart 2014 itibarıyla 82,2 MW kurulu güce ve yıllık 315,5 GWs enerji üretim kapasitesine sahip 4 projede inşaat devam etmiştir.
- Bağlı ortaklığımız HES Grubu'nun 2014 yılının ilk çeyreğinde konsolide cirosu %42 düşüş ile 13,4 milyon TL olmuştur, TL'nin değer kaybından dolayı yazılan 15 milyon TL net kur farkı zararı sonrasında şirket dönemi 15 milyon TL zarar ile kapatmıştır.

Akfen Enerji:

- 18 Aralık 2012 tarihinde, Mersin DGKÇS'nin kurulu gücünün 570 MW'dan 1.148,4 MW'a yükseltilmesi için EPDK'na lisans tadili başvurusunda bulunulmuş olup, kapasitenin artırılması ile ilgili EPDK'nın uygun karar yazısı tarafımıza iletilmiştir. Proje ile ilgili olarak hazırlanan ÇED Raporu, T.C. Çevre ve Şehircilik Bakanlığı İnceleme Değerlendirme Komisyonu tarafından ÇED Yönetmeliğinin 12. Maddesi gereğince incelenmiş ve değerlendirilmiş, söz konusu rapor nihai kabul edilmiş ve inceleme değerlendirme süreci sona erdirilmiştir. Lisans tadili ÇED raporunun hazırlanması ve onayını müteakip 13 Ocak 2014 tarihinde yapılmıştır.
- Akfen Enerji altında yer alan Akfen Elektrik Toptan Satış, 31 Mart 2014 tarihi itibarıyla toplam 83 sayaçtan oluşan bir portföy ile faaliyetlerine devam etmiştir, 1 Ocak 2014 – 31 Mart 2014 tarihleri arasındaki satış miktarı 24,3 milyon kWs olarak gerçekleşmiştir. 1 Nisan 2013 tarihinde faaliyetlerine başlamış olmasından dolayı 2013 yılının ilk çeyreğinde satış gerçekleştirilmemiştir.

Akfen GYO:

- 31 Mart 2014 itibarıyla, Akfen GYO portföyünde 16 otel ve toplam 2.777 oda mevcut olup, inşaat halinde bulunan 3 ve proje aşamasında bulunan 1 otel olmak üzere 4 oteldeki toplam oda sayısı da 864'tür. Bu otellerin 1 tanesi 2014'de, kalanın ise 2015 yılında operasyona geçmesi ile otel sayımız 20'ye ve oda sayımız ise 3.641'e ulaşacaktır.
- 2014 yılının ilk çeyreğinde tüm otellerin ortalama doluluk oranı yeni açılan otellerdeki düşük doluluk oranları sebebi ile bir önceki yılın aynı dönemine göre 2,0 puan azalışla %59,9 olarak gerçekleşmiştir. 2013 yılının ilk çeyreğinde operasyonda olan otellerin 2014 yılındaki ortalama

doluluk oranları bir önceki senenin aynı dönemi ile aynı seviyelerde kalarak %61,8 olarak gerçekleşmiştir.

- 2014 ilk çeyreğinde tüm otellerin ortalama oda başına geliri bir önceki yılın aynı dönemine oranla %17,7 azalışla 28,4 Avro'ya ve ortalama toplam oda başına gelirleri de bir önceki yılın aynı dönemine oranla %17,7 azalışla 37,3 Avro'ya düşmüştür. Bu düşüşün ana sebebi TL'nin 2014 yılı ilk 3 ayda Avro'ya karşı ciddi değer kaybı ve bunun oda fiyatlarına yansıtılamamasıdır. Faaliyette olmayan oteller (Kaliningrad Ibis ve İzmir Ibis) hariç bakıldığında ise, oda başı gelir 2014 yılı ilk çeyreğinde %6 düşüşle 32,4 Avro; toplam oda başına gelir ise yine %6 düşüşle 42,6 Avro olarak gerçekleşmiştir.
- Akfen GYO 2013 yılı Ortaklar Olağan Genel Kurul Toplantısı 6 Mayıs 2014 tarihinde yapılmıştır. Yasal mevzuata göre dağıtılabılır net dönem karı oluşmamış olmasından dolayı kar dağıtımı yapılmaması onaylanmıştır.
- Bağlı Ortaklığımız Akfen GYO'nun 2014 yılının ilk çeyreğinde konsolide cirosu %33 artış ile 12 milyon TL'ye ulaşmış ve dönem zararı ise 15 milyon TL olarak gerçekleşmiştir. Bu zarara esasen TL'nin değer kaybetmesinden dolayı Avro bazlı krediler üzerinden yazılan kur farkı zararı neden olmuştur.

RES Grubu

- Yeni bir iş kolu olarak başlattığımız rüzgar enerjisi projeleri için RES Grubu oluşturuldu. Rüzgar ölçüm direklerinin dikilmesi ve rüzgar ölçümlerinin yapılması amacıyla özel amaçlı yedi adet şirket kuruldu ve ölçümlerine başlandı. Bunun dışında ölçüm direkleri kurulan ve ölçümlerine başlanan dört adet şirket de satın alındı.
- Rüzgar enerjisinde geçtiğimiz aylarda proje geliştirme sürecine başlandı. Bu bağlamda Türkiye'nin farklı bölgelerinde olmak üzere, 11 ilde 11 yeni rüzgar santrali projesi geliştirilmekte, bugün gelinen noktada ölçüm direklerinin dikimleri tamamlanmış olup, ilgili kuruluşlarca kabulleri yapılmış ve fiilen ölçümlere başlanmıştır. Bir yıllık ölçüm verilerinin toplanmasının akabinde, 2015 yılında projeler için EPDK'ya ön lisans başvurusu yapılacaktır.

Özkaynak Yöntemi ile Değerlenen İş Ortaklıkları:

TAV Havalimanları:

- TAV Havalimanları 21 Mart 2014 tarihinde DHMİ tarafından düzenlenen Milas-Bodrum Havalimanının işletilmesine dair ihaleyi en iyi teklifi vermek suretiyle kazanmıştır.
- 2014 yılının ilk çeyreğinde bir önceki yılın aynı dönemine göre, TAV Havalimanları'nı kullanan toplam yolcu sayısı %15,6 artışla 20,3 milyona yükselmiştir.
- 2014 yılının ilk çeyreğinde bir önceki yılın aynı dönemine göre, TAV Havalimanları'nı kullanan toplam ticari uçak sayısı ise %17,5 artışla 164,0 bine yükselmiştir.
- TAV Havalimanları tarafından, 26 Mart 2014 tarihinde toplam 199 milyon TL ve 1 TL nominal değerli paya 0,5478 TL (brüt) nakit kar payı ödenmiştir (temettü verimliliği %3,3).
- TAV Havalimanları'nın 2014 yılının ilk çeyreğinde konsolide cirosu %14 artış ile 586 milyon TL'ye, dönem karı ise operasyonel performanstaki iyileşme sonucunda %63 artış ile 50 milyon TL'ye ulaşmıştır. Ciro artışına İş ortaklıkları için özkaynak kullanımı etkisinden arındırılmış olarak bakıldığı zaman 2014 yılının ilk çeyreğinde konsolide ciro artışı %27,5 olmaktadır.

MIP:

- Moody's, 17 Nisan 2014'te MIP'nin Baa3 olan ihraççı ve tahvil notunu görünüm istikrarlı olarak onaylamıştır.
- 2014 yılının ilk çeyreğinde elleçlenen konteyner miktarı bir önceki yılın aynı dönemine göre %20,5 artarak 387.680 TEU olarak gerçekleşmiştir.
- 2014 yılının ilk çeyreğinde konvansiyonel kargo miktarı bir önceki yılın aynı dönemine oranla %5,1 artarak 1.821.263 ton olarak gerçekleşmiştir.

- 2014 yılının ilk çeyreğinde limanda taşınan Ro-Ro adedi (gemiye yüklenen, tahliye edilen araç adedi) bir önceki yılın aynı dönemine kıyasla %7,8 artarak 26.603 olarak gerçekleşmiştir.
- MIP'nin 2014 yılının ilk çeyreğinde konteyner elleçlemede gerçekleşen önemli artış sayesinde konsolide cirosu %49 artış ile 163 milyon TL olmuştur, dönem karı ise %81 artış ile 53 milyon TL olarak gerçekleşmiştir.

TAV Yatırım:

- 31 Mart 2014 itibarıyla, TAV İnşaat'ın devam eden projelerinin toplam büyüklüğü 13.492 milyon ABD Doları ve backlog tutarı 2.283 milyon ABD Doları'dır. TAV İnşaat'ın devam eden projelerdeki toplam payı ise 5.423 milyon ABD Doları'dır.
- AV Yatırım'ın 2014 yılının ilk çeyreğinde konsolide cirosu %102 artışla 514 milyon TL olmuş, dönem karı ise 27 milyon TL olarak gerçekleşmiştir.

İDO:

- 2014 yılının ilk çeyreğinde taşınan yolcu sayısı bir önceki yılın aynı dönemine göre %10,4 azalışla 9,6 milyon olarak taşınan araç sayısı ise %2,7 artarak 1,7 milyon olarak gerçekleşmiştir. Yolcu sayısında düşüşe esasen iç hatlarda yapılan tarife optimizasyonları ile iç hat sefer sayısının azaltılmış olması sebep olmuştur.
- İDO'nun konsolide cirosu 2014 yılının ilk çeyreğinde %6 artış ile 100 milyon TL'ye ulaşmıştır, TL'nin değer kaybından dolayı yazılan 35 milyon TL net kur farkı zararından dolayı, dönem sonunda 56 milyon TL zarar yazmıştır.
- 2014 yılının ilk çeyreğinde, İDO'nun yiyecek/içecek şirketi BTA 74 satış noktasında hizmet vermiş, hizmet verilen kişi sayısı ise 2,1 milyona ulaşmıştır. Hizmet verilen kişi başına ortalama gelir ise %38 artış göstermiş ve 6,33 TL'ye ulaşmıştır.

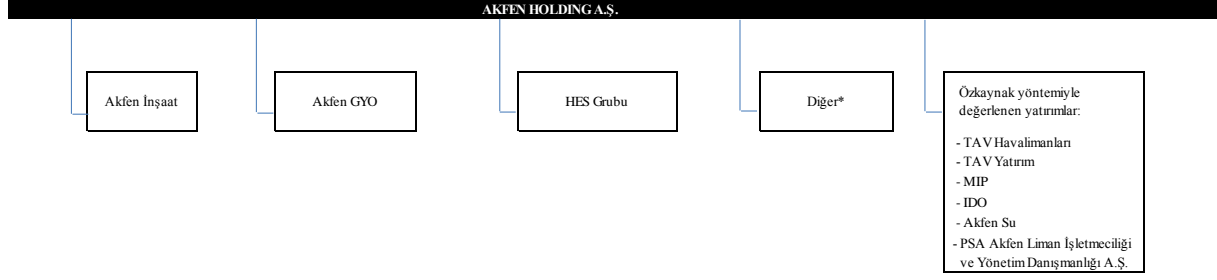
Akfen Su:

- 2014 yılının ilk çeyreğinde, Akfen Su Güllük tarafından faturalanan su miktarı bir önceki yılın aynı dönemine göre %0,02 artışla 64.731 m³ olmuştur.
- 2014 yılının ilk çeyreğinde, Akfen Su Dilovası tarafından arıtılan atıksu miktarı bir önceki yılın aynı dönemine göre %28,3 azalışla 588.419 m³ ve garanti edilen atıksu debi miktarı 750.000 m³ dir. Atıksu miktarındaki azalışın nedenleri: 2013 yılının ilk çeyreğinde önemli ölçüde yağış gerçekleşmiş fakat 2014 yılının aynı döneminde daha az yağış gerçekleşmiştir. Yağış miktarındaki azalışın yanı sıra Dilovası bölgesinde ikamet eden nüfusun temiz su kullanım miktarı da düşmüştür. Bunun sonucu olarak ise evsel atıksu miktarında da azalma yaşanmıştır.
- Akfen Su'nun 2014 yılının ilk çeyreğinde konsolide cirosu %39 artış ile 2,9 milyon TL'ye ulaşmış, dönem karı ise %37 artış ile 0,6 milyon TL olarak gerçekleşmiştir.

3) FAALİYETLER

3.1) Faaliyet Konusu

Akfen Holding'in faaliyet gösterdiği sektörler ve başlıca bağlı ortaklıkları ve özsermaye yöntemine göre değerlendirilen iş ortaklıkları aşağıda sunulmuştur. Ağustos 2013'de açıklanan, Capital dergisi tarafından her yıl düzenlenen "Türkiye'nin ilk 500 şirketi" 2012 yılı sıralamasında Akfen'in bağlı ortaklıkları ve iş ortaklarından yedisi bu listede yer almaktadır.



*Diğer bölümlerdeki bağlı ve müştereken kontrol edilen ortaklıklar: Akfen Enerji, Akfenres Rüzgar Enerjisi Yatırımları A.Ş. (Eski Unvan: Sim-Er Enerji Üretim Sanayi ve Ticaret Ltd. Şti),

Akfen Holding'in bağlı ortaklıkları yönetim bakımından otonom olmakla birlikte, merkezi koordinasyon ve denetim ilkesi gereğince; finansman, mali koordinasyon, denetim, hukuk, yönetim bilgi sistemleri, insan kaynakları, tanıtım, eğitim ve organizasyon yönünden tek merkezden yönlendirilip denetlenmektedir. Özsermaye yöntemine göre değerlendirilen iş ortaklıklarımızın faaliyetlerine yönetim kurulu seviyesinde destek verilmekte ve Akfen Holding İç Denetim Birimi, Holding adına söz konusu şirketleri belli zamanlarda denetlemektedir.

3.2) Şirketlerin Faaliyet Gösterdiği Sektörler ve Operasyonel Faaliyetlerinin Değerlendirilmesi

2014 Yılı 1. Çeyrek Sonuçları

Bağlı Ortaklıklar

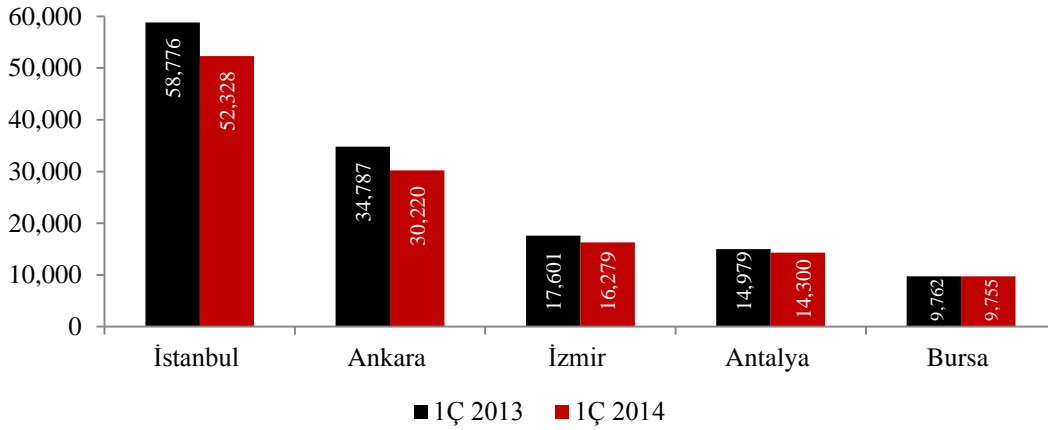
Akfen İnşaat

REIDIN-GYODER'in aylık olarak hazırladığı çalışmanın sonuçlarına göre; yeni konut fiyat endeksi Mart ayında bir önceki aya göre %0,41 oranında ve geçen yılın aynı dönemine göre %12,99 oranında artış göstermiştir. Aynı çalışmanın sonuçlarına göre; Mart ayında satışı gerçekleştirilen konutların %21'i bitmiş, %79'u ise bitmemiş konut stoklarından gerçekleşirken, markalı projeler kapsamındaki konutların %98,5'lik kısmında %1 KDV oranı üzerinden satış gerçekleşmiştir. Mart ayında markalı konut projeleri kapsamında gerçekleştirilen satışların %15,0'ı (son 6 aylık ortalama %12,5) yabancı yatırımcılara yapılmıştır.

2014 yılı ilk çeyreğinde, toplam satılan konut sayısı 2013 yılı ilk çeyreğine göre; %5,9 düşerek 257,9 bin civarında gerçekleşmiştir. Bu satışların %20,3'ü İstanbul, %11,7'si Ankara ve %6,3'ü de İzmir'de gerçekleşmiştir. TÜİK verilerine göre; ilk çeyrek konut satışlarının %53'ü ikinci el satışlardan oluşmaktadır.

2014 yılı ilk çeyreğinde; yabancılara satılan konut sayısı 2013 yılı ilk çeyreğine göre %41,9 artarak 3.640 olarak gerçekleşmiş olup bu satışların %36,3'ü Antalya'da, %28,1'i İstanbul'da ve %5,5'i de Muğla'da gerçekleşmiştir.

1. Çeyrek Konut Satışlarının En Yüksek olduğu ilk 5 İl



Akfen İnşaat, 2013 yılında Ankara İncek’de yaklaşık 279 bin m² inşaat alanına sahip içerisinde konut ve işyeri blokları yer alacak bir gayrimenkul projesi olan “İncek Loft” ile ilgili inşaat çalışmalarına başlamıştır.

25 Nisan’da yapılan lansmandan itibaren 350 adet in üzerinde satış gerçekleştirilmiştir.. Akfen İnşaat, Akfen Holding bağlı ortaklıkları Akfen GYO ve HES Grubu için maliyet artı kar şeklinde yapılmış inşaat sözleşmeleri uyarınca da faaliyetlerine devam etmektedir.

31 Mart 2014 tarihi itibarıyla, Akfen İnşaat’ın devam eden 4 hidroelektrik santrali, 2 otel projesi ve İncek Loft projesine ait toplam sözleşme bedeli 194,4 milyon Avro iken, şirketin devam eden iş hacmi 141,1 milyon Avro’dur.

22 Şubat 2013 tarihinde, KÖO Modeli ile Isparta Şehir Hastanesi Yapım İşleri ile Ürün ve Hizmetlerin Temin Edilmesi İşi İhalesi için yapılan açık eksiltmede Akfen İnşaat, 52.250.000 TL’lik HDYF teklifi ile en iyi teklifi vermiştir. İhaleye konu proje 755 yataklı Isparta Şehir Hastanesi’nin kiralama karşılığı yapımı ile 25 yıl süresince ürün ve hizmetlerin temin edilmesini kapsamaktadır. T.C. Sağlık Bakanlığı KÖO Dairesi ile yapılan görüşmeler sonucu Akfen İnşaat tarafından iletilen son teklif 50 milyon TL HDYF teklifi 30 Aralık 2013 tarihinde YPK’dan onay almış olup, sözleşme imza görüşmeleri devam etmektedir.

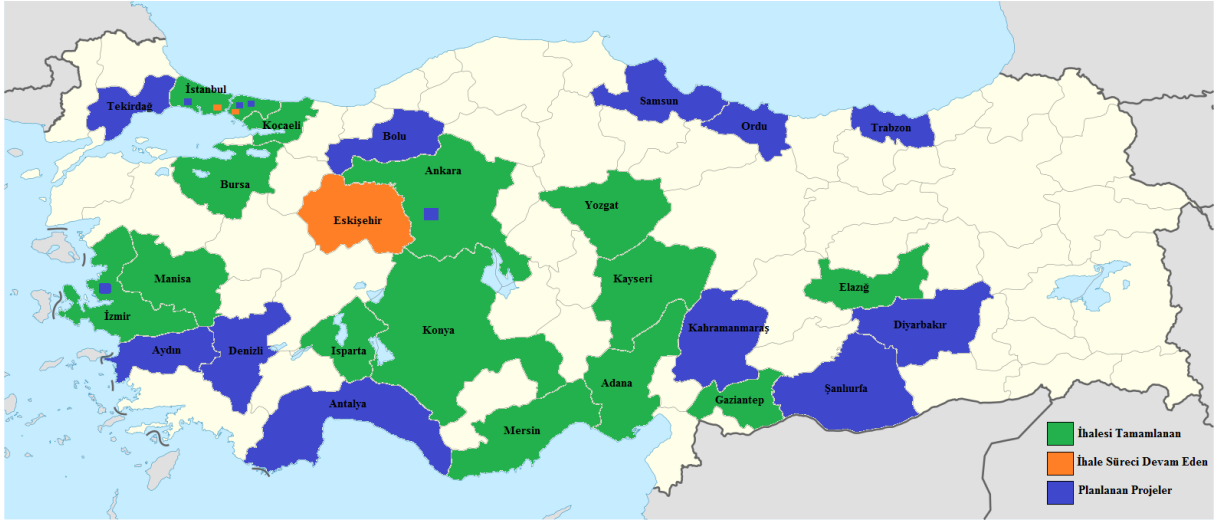
Akfen İnşaat, Isparta Şehir Hastanesi haricinde, Eskişehir Şehir Hastanesi Yapım İşleri ile Ürün ve Hizmetlerin Temin Edilmesi İşi İhalesi için de 3 Nisan 2013 tarihinde ön yeterlilik almıştır. 27 Aralık 2013 tarihinde yapılan ihalenin ilk aşamasında, en iyi teklif Akfen İnşaat tarafından verilmiş olup, ikinci aşama teklif tarihi için KÖO Daire Başkanlığı’nın kararı beklenmektedir.

Akfen İnşaat, 425 yatak kapasiteli Üsküdar Devlet Hastanesi ve 1.043 yatak kapasiteli Bakırköy Entegre Sağlık Kampüsü ihaleleri içinde ön yeterlilik başvurusunda bulunmuş olup T.C. Sağlık Bakanlığı Sağlık Yatırımları Genel Müdürlüğü KÖO Daire Başkanlığı’nın ön yeterlilik ihale sonuçları beklenmektedir.

Türkiye: KÖO Hastane İhaleleri

KÖO şehir hastane ihaleleri kapsamında 16 hastane projesinin ihaleleri tamamlanmış olup, 3 hastane projesinin ihale süreci devam etmekte, 5 hastane projesinin fizibilite onayı beklenmekte ve 12 hastane projesi ise planlama aşamasında olmak üzere toplam 36 şehir hastanesi projesi bulunmaktadır. Toplam 26.832 yatak kapasitesine ve yaklaşık olarak 7,8 milyon m² inşaat alanına sahip 16 projenin ihalesi tamamlanmıştır. Sağlık Bakanlığı verilerine göre, Türkiye genelinde toplam yatak sayısı dağılımına

bakıldığında 2012 yılı itibarı ile Sağlık Bakanlığı Hastaneleri 122.322, Üniversite Hastaneleri 35.150, Özel Hastaneler 35.767, diğer 6.833 olmak üzere toplam 200.072 yatak sayısına sahiptir.

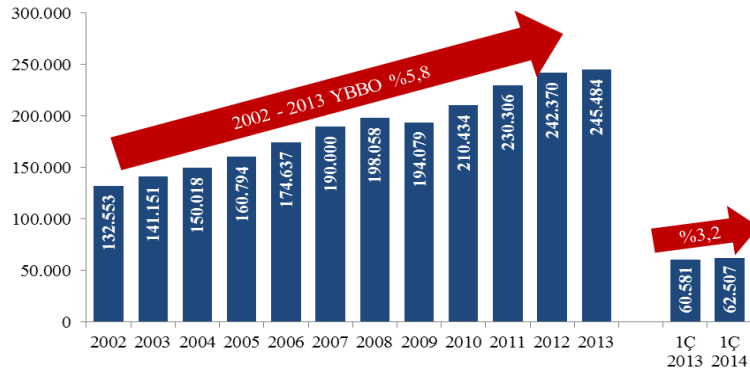


KÖO hastane ihalelerini kazanan gruplar:

- YDA İnşaat Sanayi Ticaret A.Ş.-INSO Sistemi Per Le Infrastrutture Sociali S.P.A (Kayseri Entegre Sağlık Kampüsü, Manisa Eğitim Araştırma Hastanesi, Konya Karatay Entegre Sağlık Kampüsü)
- Astaldi SPA-Türkerler İnş. Turz. Mad. Enrj. Ürt. Tic. San. A.Ş. (Ankara Etlik Entegre Sağlık Kampüsü)
- Gama Holding A.Ş.-Türkerler İnş. Turz. Mad. En. Ür. Tic. Ve San. A.Ş (Kocaeli Entegre Sağlık Kampüsü, İzmir Bayraklı Entegre Sağlık Kampüsü)
- Dia Holding (Ankara Bilkent Entegre Sağlık Kampüsü, Mersin Entegre Sağlık Kampüsü)
- Emsaş İnşaat Turizm Ticaret ve Sanayi A.Ş.(İstanbul İkitelli Entegre Sağlık Kampüsü)
- Rönesans Holding A.Ş.-Sıla Danışmanlık Bilişim Eğitim İnşaat Taahhüt Turizm Sanayi ve Ticaret A.Ş. (Yozgat Eğitim ve Araştırma Hastanesi, Bursa Entegre Sağlık Kampüsü, Adana Entegre Sağlık Kampüsü, Fizik Tedavi Rehabilitasyon, Psikiyatri ve Yüksek Güvenlikli Adli Psikiyatri Hastaneleri (Afyon, Diyarbakır, Erzurum, İstanbul-Bakırköy, Malatya, Samsun, Trabzon, Van), Elazığ Entegre Sağlık Kampüsü)
- Kayı İnş. San. ve Tic. A.Ş.-Samsung C&T Corporation- Salini S.P.A.- Simed International B.V. (Gaziantep Entegre Sağlık Kampüsü)
- Yıldızlar İnşaat ve Ticaret A.Ş. (Türkiye Halk Sağlığı Kurumu ile Türkiye İlaç ve Tıbbi Cihaz Kurumu Kampüsü, Ankara)

HES Grubu

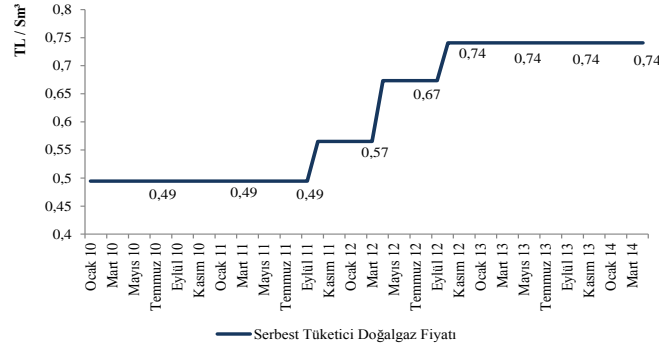
Türkiye’de elektrik tüketimi, 2008 yılındaki global ekonomik krizin etkisini 2009 yılının son çeyreğinde geride bırakarak; 2010 yılından itibaren tekrar artış trendine girmiştir. Krizden çıkışın sağlandığı 2010 - 2011 yıllarında GSYH büyümesinin ortalama %9,0 olması elektrik tüketimi üzerinde de etkilerini göstermiş ve tüketimde de büyük artışlar yaşanmıştır. 2012 ve 2013 yıllarında ise büyümenin etkisinin kaybolması ile tüketimdeki artışlarda sınırlanmıştır. 2014 yılı ilk çeyrekte de bu etkinin sürdüğü gözlenmekte olup bu dönemde tüketimdeki artışı %3,2 olmuştur.



Yukarıdaki grafikten de görüleceği üzere, 2002 ile 2013 yılları arasında, GSYH ortalama %5,0 büyürken, elektrik kurulu kapasitesi yaklaşık %7'lik bir büyüme göstermiştir. Dolayısıyla, elektrik üretimi ile GSYH artışı arasındaki çarpanın 1,2x olduğu görülmektedir. Kurulu kapasitenin 2002 ile 2013 yılları arasındaki gelişimine bakıldığında kurulu gücün 2013 yılında 2002 yılına göre iki katına çıktığı görülmektedir. TEİAŞ'ın verilerine göre 2013 yılında, 2012 yıl sonu ile kıyaslandığında, 7.000 MW'a yakın kurulu güç artışı yaşanmıştır. Bu artışın dağılımına baktığımızda; 3.100 MW doğalgaz, 2.680 MW hidroelektrik, 1.097 MW çift yakıtlı çalışan santrallerde (fuel oil/dizel + doğalgaz), 648 MW jeotermal ve rüzgar, 78 MW yenilenebilir ve atık, 37 MW kömür santrallerinde artış yaşanmış olup, sıvı yakıtlı santrallerde 654 MW'lık bir düşüş gerçekleşmiştir. 2014 yılı ilk çeyreğinde ise yaklaşık 440 MW'lık kurulu güce sahip santralin devreye alındığı görülmektedir. Bu artışın dağılımına baktığımızda ise 353 MW hidroelektrik, 110 MW rüzgar ve 8 MW'lık yenilenebilir ve atık santrallerinde artış yaşanırken, çift yakıtlı çalışan santraller ve doğalgaz santrallerinde sırasıyla 15 MW ve 18 MW'lık düşüş yaşanmıştır.

Üretici Kuruluşlara Göre Üretim - MWs			
	1Ç 2013	1Ç 2014	Değişim (%)
Eüaş	16.120.140	14.513.086	-%10
Eüaş Bağlı Ortaklıkları	4.215.588	3.499.472	-%17
İşletme Hakkı Devir	1.288.275	1.085.495	-%16
Otoprodüktör Sant.	3.258.957	3.258.779	%0
Serbest Ürt. Şirk.	18.692.303	24.239.015	%30
Yap-İşlet Sant.	11.872.257	11.476.550	-%3
Yap-İşlet-Devret Sant.	3.402.475	3.149.057	-%7
TOPLAM	58.849.994	61.221.454	%4

Tüketimde 2014 yılının ilk çeyreğinde büyümenin sınırlı gerçekleşmesine rağmen üretimde artış %4 ile tüketimin üzerinde oluşmuştur. Üretimde gerçekleşen artışın en büyük kısmını serbest üretim şirketleri üstlenmiştir. Devletin kontrolünde olan santrallerde üretim rakamları geçen senenin aynı dönemine göre düşüş gösterirken serbest üretim şirketlerinde artış %29,7'yi bulmuştur.

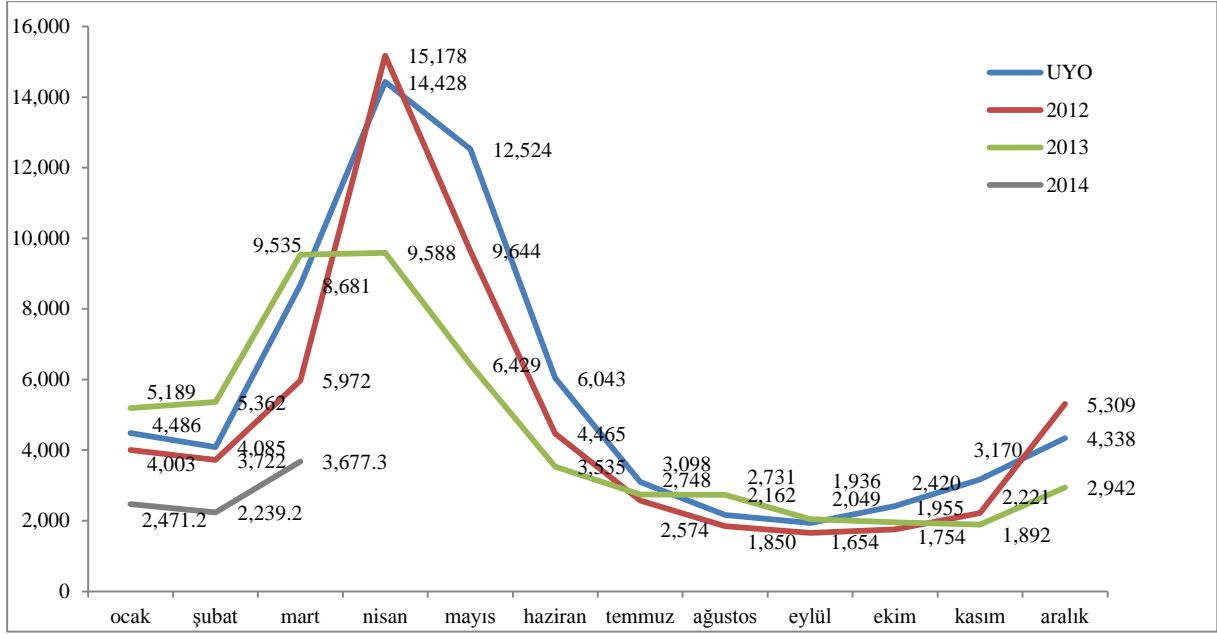


Üretimdeki artışları kaynaklara göre incelediğimizde ise çok daha önemli bir durum ortaya çıkmaktadır. Aşağıdaki tablodan görüleceği gibi ilk çeyrekteki gerçekleştirilen üretimin %77,6'sı termik santrallerden, %17,9'u ise hidrolik santrallerden karşılanmıştır. Termik santral üretimlerinin içinde %60,6 pay ile öne çıkan doğalgaz santralleri, hidrolik santrallerin kuraklık nedeniyle devreye giremedikleri dönemde oldukça önemli bir konuma sahip olmuşlardır.

Üretim (kaynaklara göre) - MWh					
	1Ç 2013	Toplam içindeki pay 1Ç 2013	1Ç 2014	Toplam içindeki pay 1Ç 2014	1Ç 2013-1Ç 2014 Değ.(%)
Doğalgaz+LNG	24.099.908	41%	28.820.141	47%	20%
Hidrolik	16.386.765	28%	10.979.291	18%	-33%
İthal Kömür+Taş Kömürü+Linyit	15.098.187	26%	17.585.469	29%	16%
Jeotermal + Rüzgar	2.046.835	3%	2.385.680	4%	17%
Fuel Oil+Asfaltit+ Nafta+Motorin	731.830	1%	1.117.422	2%	53%
Diğerleri	486.469	1%	333.451	1%	-31%
TOPLAM	58.849.994		61.221.454		4%

T.C. Başbakanlık ÖİB, 4046 sayılı Özelleştirme Uygulamaları Hakkında Kanun hükümleri çerçevesinde 420 MW kurulu güce sahip Yeniköy ve 630 MW kurulu güce sahip Kemerköy Termik santrallerinin ihalesi 18 Nisan 2014 tarihinde yapılmış olup, en yüksek teklif 2 milyar 671 milyon ABD Doları ile IC İçtaş Enerji Üretim ve Ticaret A.Ş. tarafından verilmiştir. Diğer taraftan 300 MW kurulu güce sahip Çatalağzı Termik Santrali'nin ihalesi 29 Nisan 2014 tarihinde yapılmış olup en yüksek teklif 351 milyon ABD Doları ile Demir Madencilik tarafından verilmiştir. 630 MW kurulu güce sahip Yatağan Termik Santrali'nde ise 6 şirketten teklifler alınmış olup ÖİB'nin önümüzdeki günlerde nihai pazarlık sürecini gerçekleştirmesi beklenmektedir.

Doğalgaz santrallerinde kullanılan doğalgazın fiyatı Ekim 2012'den beri 0,74TL/Sm³ olarak devam etmektedir. 2014 yılının ilk üç ayında üretimde hidrolik santrallerin payında yaşanan %33 oranındaki düşüşte Türkiye'de devam etmekte olan kuraklığın oldukça önemli bir yeri vardır. DSİ'nin sahip olduğu santraller ile EÜAŞ'ın barajlı santrallerine kuraklığın yaz aylarında da sürmesi durumunda problem yaşanmaması için su tutma emri verilmesi ile üretimlerde oldukça önemli düşüşler gerçekleşmiştir. Aşağıdaki tablodan da görülebileceği üzere TEİAŞ'ın yayınladığı Üretim-Tüketim Raporu'na göre 2014 yılı Mart ayı sonu itibarıyla Türkiye barajlı ilk kademe santrallere gelen su 8.387,8 milyon m³ olup, bu değer hem UYO'dan, hem de geçtiğimiz yıl (2013) gelen sudan azdır. Kuraklığın etkisi elektrik fiyatlarında da görülmüş olup 2013 yılı ilk çeyreğinde ortalama 13,9 krş/kWs olan elektrik fiyatları 2014 yılı ilk çeyreğinde %14 artış göstererek 15,8 krş/kWs'e yükselmiştir.



Sekiyaka II HES 1, 17 Ocak 2014 tarihinde faaliyete geçmiş olup, işbu raporun hazırlanma tarihi itibarıyla toplam 144,5 MW kurulu güç ve yıllık 600,6 GWs enerji üretime sahip 9 hidroelektrik santrali operasyondadır.

82,2 MW kurulu güce ve yıllık 315,5 GWs elektrik üretim kapasitesine sahip 4 hidroelektrik santralinde ise inşaat devam etmiştir. İnşaatı devam eden projelerden Doğançay HES'in 2014 yılının ikinci çeyreğinde, Doruk HES'in ise 2014 yılı üçüncü çeyreğinde devreye girmesi planlanmaktadır. H.H.K. Enerji Elektrik Üretim A.Ş. altında yer alan Çalıkobası HES projesi ve Kurtal Elektrik Üretim A.Ş. altında yer alan Çiçekli 1-II HES projelerinde henüz inşaat ön hazırlıkları devam etmekte olup Çalıkobası HES projesinde santral sahasına ulaşım yolu, Çiçekli 1-II HES projesinde ise yükleme havuzuna ulaşım yolu yapılmaktadır. İnşaat aşamasındaki santrallerle beraber toplam kurulu güç 226,7 MW ve elektrik üretim kapasitesi 916,1 GWs olacaktır.

31.03.2014 itibarıyla

Şirket	HES	Kurulu Güç (MW)	Faaliyette Olan Santraller		Satışa Esas Üretim-Satışa Esas Üretim-		2014/2013 YBB Değişim
			Üretim Kapasitesi (GWs/yıl)	Faaliyete Geçiş Tarihi	(GWs) 2013 YBB	(GWs) 2014 YBB	
Beyobası	Otluca	47,7	224,0	Nisan 2011	63,8	37,2	-41,7%
	Sırma	6,0	23,2	Haziran 2009	5,5	0,0	-100,0%
	Sekiyaka II HES 1	2,3	12,3	Ocak 2014	-	2,4	-
Çamlıca	Çamlıca III	27,6	104,5	Nisan 2011	21,7	11,8	-45,8%
	Saraçbendi	25,5	100,5	Mayıs 2011	34,8	9,5	-72,6%
	Demirciler	8,4	34,5	Ağustos 2012	14,7	9,1	-37,9%
Pak	Kavakcalı	11,1	44,3	Mart 2013	0,2	12,1	5561,0%
	Gelinkaya	6,9	25,8	Haziran 2013	-	0,1	-
BT Bordo	Yağmur	9,0	31,5	Kasım 2012	6,6	4,0	-39,4%
Toplam		144,5	600,6		147,3	86,3	-41,4%

Yukarıdaki tablodaki bilgiler 6 Haziran 2013 itibarıyla satışları tamamlanan Karasular hariç hazırlanmıştır.

İnşaat Aşamasında Olan Santraller				
Şirket	HES	Kurulu Güç (MW)	Üretim Kapasitesi (GWs/yıl)	İnşaat İlerleme (%)
Elen	Doğançay	30,2	171,7	86,2%
Yenidoruk	Doruk	28,3	75,5	99,7%
H.H.K. Enerji*	Çalıkobası	17,0	46,4	-
Kurtal*	Çiçekli 1-II	6,7	21,9	-
Toplam		82,2	315,5	

*Çalıkobası ve Çiçekli 1-II HES projelerinde inşaatla ilgili ön hazırlıklar devam etmekte olup; Çalıkobası HES'te santral sahasına ulaşım yolu, Çiçekli 1-II HES'te ise yükleme havuzuna ulaşım yolu yapılmaktadır.

2013 yılı ilk üç ayında portföyde bulunan Karasular'daki kalan %60 hissenin Aquila'ya devrinin tamamlanması ile İdeal Enerji Üretimi Sanayi ve Ticaret A.Ş.'nin altında yer alan toplam 26 MW kurulu güce sahip Karasu 1, Karasu 2, Karasu 4.2, Karasu 4.3 ve Karasu 5 HES santralleri 6 Haziran 2013 tarihi itibarıyla portföyden çıkmıştır.

2014 yılının ilk çeyreğinde toplam elektrik üretimi (01 Ocak – 06 Haziran 2013 döneminde Karasular dahil olmak üzere) 86,3 GWs olarak gerçekleşmiş olup bir önceki yılın aynı dönemindeki 170,4 GWs olan üretime göre %49,4'lık bir düşüş gerçekleşmiştir. Karasular hariç bakıldığında ise 2014 yılının ilk çeyreğinde toplam üretim 86,3 GWs olup bir önceki yılın aynı dönemindeki 147,3 GWs'lik üretime göre %41,4'lük düşüş yaşanmıştır.

Diğer taraftan; 2014 yılı ilk çeyrek itibarıyla toplam 117,4 MW kurulu güç ve yıllık 322,2 GWs elektrik üretim kapasitesine sahip 3 hidroelektrik santrali projesi ise planlama aşamasındadır. Projelerin tamamı devreye alındığında toplam 16 hidroelektrik santrali ile 344,2 MW kurulu güç ve 1.238,3 GWs/yıl elektrik üretim kapasitesine ulaşılması beklenmektedir.

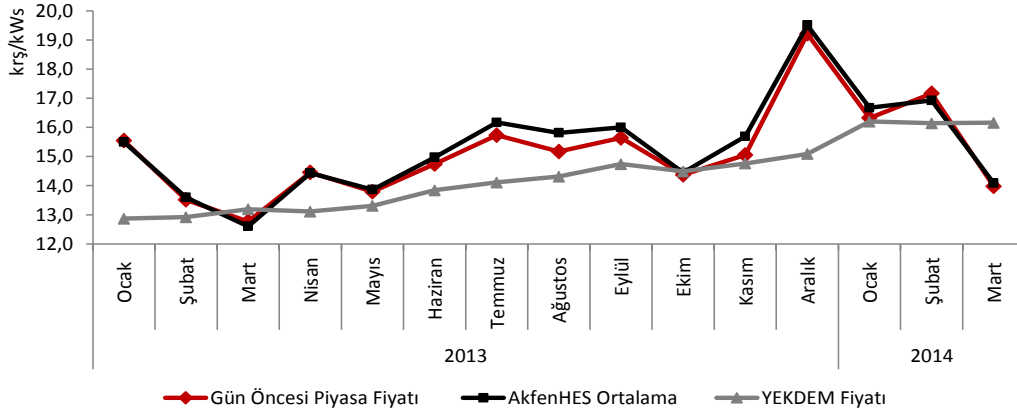
31.03.2014 itibarıyla

Planlanlama Aşamasında Olan Santraller			
Şirket	HES	Kurulu Güç (MW)	Üretim Kapasitesi (GWs/yıl)
Zeki	Çatak ¹	10,0	42,5
Laleli	Laleli	101,6	256,7
Değirmenyanı	Adadağı	4,7	18,2
Beyobası	Sekiyaka II HES 2	1,1	4,8
Toplam		117,4	322,2

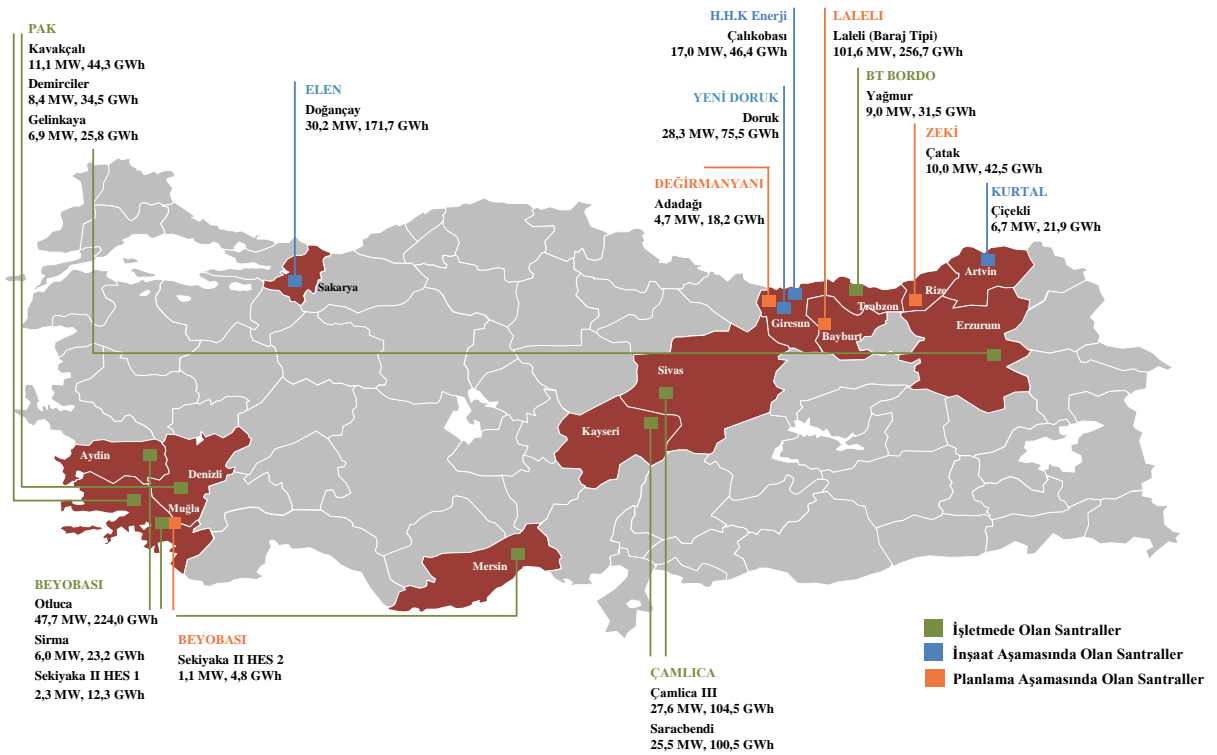
(1) Santral alanının da içinde olduğu bölge SİT alanı ilan edilmiş olup, SİT kararının iptali için açılmış dava sonucunda Çatak HES projesinin etkilediği alanın SİT olmadığına ilişkin Rize İdare Mahkemesinin kararı (2010/487 Es, 2011/661 Kr) tarafımıza tebliğ edilmiştir.

Santrallerde dönem dönem yaşanan proje değişiklikleri nedeniyle lisans tadilleri yapılmakta olup bu tadiller neticesinde revize edilmiş üretim rakamları yukarıdaki tabloda gösterilmektedir.

2014 yılı ilk çeyreğinde de işletmede olan tüm santrallerin üretimleri Gün Öncesi Piyasası ve bağlı ortaklığımız Akfen Elektrik Toptan Satış vasıtasıyla değerlendirilmiştir. Toplam üretimimizin %28,2'lik kısmı Akfen Elektrik Toptan Satış ile değerlendirilmiştir. Satış fiyatları incelendiğinde; AkfenHES'in tüm satışlarının ortalama fiyatının, Akfen Elektrik Toptan Satış'a yaptığı satışlar sayesinde yaz aylarında Gün Öncesi Piyasa fiyatlarının üzerine çıktığı, diğer dönemlerde ise Gün Öncesi Piyasa fiyatlarına paralel seyrettiği görülmektedir.



HES Grubu santralleri*



* Raporlama tarihi itibarıyla durumu göstermektedir.

Akfen Enerji

Akfen Enerji Üretim tarafından Mersin DGKÇS'nin kurulu gücünün, 1.148,4 MW'a yükseltilmesi için 18 Aralık 2012 tarihinde EPDK'ya tadil başvurusunda bulunulmuş olup, kapasitenin artırılması ile ilgili EPDK'nın uygun karar yazısı tarafımıza iletilmiştir. Proje ile ilgili olarak hazırlanan ÇED Raporu, T.C. Çevre ve Şehircilik Bakanlığı İnceleme Değerlendirme Komisyonu tarafından ÇED Yönetmeliğinin 12. maddesi gereğince incelenmiş ve değerlendirilmiş, söz konusu rapor nihai kabul edilmiş ve inceleme değerlendirme süreci sona erdirilmiştir. Lisans tadili ÇED raporunun hazırlanması ve onayını müteakip 13 Ocak 2014 tarihinde yapılmıştır.

Teknik danışman olarak atanan Tractabel Engineering firması, Elektrik ve Doğalgaz Piyasası Raporunu ve ayrıca Konsept Tasarım çalışmalarını tamamlamış olup, kendileriyle imzalanan sözleşme uyarınca ikinci faz işler kapsamında olan EPC ihale süreç yönetimi çerçevesinde farklı türbin

üreticilerinden anahtar teslim EPC teklifleri alınmış ve değerlendirilmiştir. EPC kontratı üzerinde türbin üreticileri ile görüşmeler devam etmekte olup EPC firması seçilmesini müteakip EPC sözleşmesinin imzalanması ve inşaaata başlanması planlanmaktadır. Diğer taraftan EPC firmaları ile teknik görüşmeler devam etmektedir.

Akfen Enerji Üretim tarafından yaptırılıp, bilabedel TEİAŞ'a devredilecek trafo merkezi inşaatı tamamlanmıştır. Bu trafo merkezinin, 7 Nisan 2013 tarihinde geçici kabulü yapılmış ve TEİAŞ'a devredilmiştir. Sahada yer alan, işletme dışı fuel oil santralinde bulunan hurda malzemenin söküm çalışmaları bir kamu şirketi olan Makine Kimya Endüstrisi Kurumu Hurda İşletmesi Müdürlüğü tarafından tamamlanmıştır.

570 MW kurulu güç kapasitesine ilişkin TEİAŞ ile bağlantı anlaşması 28 Ocak 2013 tarihinde imzalanmıştır. Santralin bağlantı noktası TEİAŞ tarafından 380kV Konya - Ereğli olarak değiştirilmiştir. Bununla ilgili lisans tadilatı yapılmış olup, ilgili ÇED süreci başlamıştır.

Mersin DGKÇS'nin finansmanı ve muhtemel ortaklık görüşmeleri ile ilgili çalışmalar da paralel olarak devam ettirilmektedir. Proje finansmanı kapsamında potansiyel finansmanının detaylı incelemesi (due diligence) amacıyla; Akfen Holding, IFC, EBRD ve Akfen Enerji arasında 10 Ekim 2013 tarihli yetki mektubu (mandate letter) imzalanmıştır. İmzalan yetki mektubu uyarınca; IFC ve EBRD'nin A tipi kredi kapsamında toplamda 250 milyon ABD Doları'na kadar ve IFC'nin C tipi kredi kapsamında 25 milyon ABD Doları'na kadar finansman sağlama niyetleri bulunmaktadır.

IFC ve EBRD kredi vermeyi ve ticari açıdan makul gayret bazında B tipi kredi ve/veya benzer krediler ile ek finansman sağlamayı düşünmektedir. B tipi kredi, kayden borç verenin EBRD ve IFC olduğu fakat yatırımın riskinin münferit kurumlarca üstlenildiği bir EBRD ve IFC kredisi ile sağlanacak bir sendikasyon fonlaması şeklinde olacaktır. EBRD ve IFC genel koordinasyonu sağlamakla birlikte, uygun olması durumunda, Akfen Holding ve Akfen Enerji'nin desteği ve katılımı ile diğer uluslararası kalkınma kurumları, ticari bankalar ve ihracat kredi kuruluşları gibi çeşitli finansman kaynakları da kullanılacaktır. EBRD ve IFC'nin sağlayacağı olası finansman Mersin DGKÇS'nin detaylı incelemesinin sonuçlarına, IFC ve EBRD'nin üst yönetim ve yönetim kurullarının resmi onaylarına ve kanuni dokümantasyonun her iki kredi veren kurum açısından kabul edilir bir şekilde yerine getirilmesine bağlıdır.

Akfen Enerji, 22 Kasım 2013 tarihinde Adana İpekyolu'nun %50 hissesini 50.625.000 TL karşılığında devralmıştır. Adana İpekyolu firması; Adana, Yumurtalık'ta kurulacak 615 MWm - 600 MWe elektrik enerjisi üretim kapasitesine sahip, EPDK'ya yapılmış, "inceleme - değerlendirme" aşamasında bulunan, SEDEF II TES, termik santral elektrik üretim santrali lisans başvurusuna sahiptir. Proje ÇED raporu hazırlanmış ve Enerji ve Tabii Kaynaklar Bakanlığına sunulmuş olup sözkonusu rapor 26 Şubat 2014 tarihinde Bakanlıkça nihai kabul edilmiştir.

Akfen Enerji altında yer alan Akfen Elektrik Toptan Satış, 2012 yılı Temmuz ayında ara verdiği faaliyetlerine 1 Nisan 2013 tarihinde yeniden başlamış ve 2013 yıl sonuna kadar toplamda 69,3 milyon kW's satış gerçekleştirmiştir. 31 Mart 2014 tarihi itibarıyla toplamda 83 sayaçtan oluşan bir portföy ile faaliyetlerine devam eden Akfen Elektrik Toptan Satış'ın 1 Ocak 2014 – 31 Mart 2014 tarihleri arasındaki satış miktarı 24,3 milyon kW's olarak gerçekleşmiştir.

Akfenres yapısının oluşturulması amacıyla Akfen Holding altında yer alan Sim-Er Enerji Üretim Sanayi ve Ticaret Ltd.Şti.'nin Akfenres Rüzgar Enerjisi Yatırımları A.Ş.'ye dönüşümü 6 Şubat 2014 tarihinde tamamlanmış ve altında rüzgar ölçüm direklerinin dikilmesi ve rüzgar ölçümlerinin yapılması amacıyla özel amaçlı yedi adet şirket kurulmuş ve ölçüm direkleri kurulan ve ölçümlerine başlanan dört adet şirket 10 Şubat 2014 tarihinde satın alınmıştır.

Akfen GYO

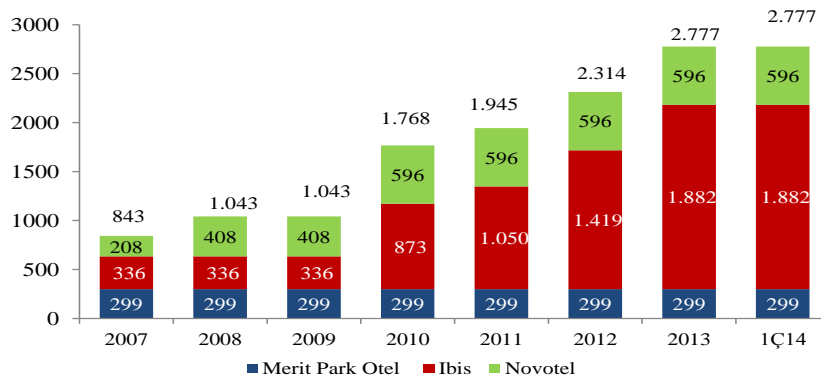
TÜİK verilerine göre; 2014 yılı ilk çeyreğinde ülkemizden çıkış yapan ziyaretçi sayısı 2013 yılı ilk çeyreğine göre %6,1 artarak 5,1 milyon olarak gerçekleşmiş olup bunların %81,7'sini (4,1 milyon kişi) yabancılar, %18,3'ünü (925,2 bin kişi) yurt dışında ikamet eden vatandaşlar oluşturmuştur. Aynı dönemde turizm gelirleri ise %3,4 büyüyerek 4,8 milyar ABD Doları'na yükselmiştir. Kişi başına ortalama harcama rakamı da 949 ABD Doları olarak gerçekleşmiştir.

Kültür ve Turizm Bakanlığı'nın yayınladığı verilere göre; 2014 yılı ilk 3 ayında Türkiye'ye gelen 4,4 milyon yabancı turistin %49,8'si (2,2 milyon turist) İstanbul'u ziyaret etmiştir.

31 Mart 2014 tarihi itibarıyla, Akfen GYO'nun sahip olduğu 16 otelin (15 tanesi Accor'a kiralanmıştır); toplam oda sayısı KKTC'de bulunan Merit Park Otel de dahil olmak üzere 2.777'dir (2.478 adedi Accor'a kiralanmış oteller kapsamındadır).

Ülke	Faaliyette Olan		İnşaat Aşamasında		Toplam	
	Otel	Oda	Otel	Oda	Otel	Oda
Türkiye	12	1.930	3	547	15	2.477
Rusya	3	548	1	317	4	865
Kıbrıs	1	299	-	-	1	299
TOPLAM	16	2.777	4	864	20	3.641

Yıllar İtibarıyla Otel Tipi Bazında Kapasite Gelişimi



31 Mart 2014 tarihi itibarıyla operasyonel sonuçlar aşağıdaki gibi oluşmuştur:

Otel	Oda Sayısı*	Doluluk Oranı		ADR (Avro)		Oda Başına Toplam Gelir (Avro)**	
		YBB	YBB	YBB	YBB	YBB	YBB
		2013	2014	2013	2014	2013	2014
Zeytinburnu Ibis	228	78%	70%	79	65	70	53
Zeytinburnu Nov	208	78%	66%	80	75	86	66
Eskişehir Ibis	108	80%	73%	46	37	44	32
Trabzon Novotel	200	55%	58%	58	57	49	52
Gaziantep Ibis	177	66%	75%	37	32	30	30
Gaziantep Novotel	92	75%	69%	52	57	61	61
Kayseri Ibis	160	52%	56%	35	31	23	22
Kayseri Novotel	96	67%	55%	49	43	49	35
Bursa Ibis	200	60%	52%	45	37	32	23
Yaroslavl Ibis	177	61%	55%	56	49	44	36
Samara Ibis	204	45%	57%	59	50	38	41
Adana Ibis	165	49%	65%	37	30	22	26
Esenyurt Ibis	156	44%	55%	54	45	28	29
İzmir Ibis	140	-	73%	-	39	-	33
Kaliningrad Ibis	167	-	24%	-	45	-	15
Türkiye Toplam	1.930	64%	64%	56	47	46	39
Rusya Toplam	548	52%	46%	57	49	41	31
Genel Toplam	2.478	62%	60%	56	47	45	37

* 299 odalı KKTC, Girne'deki Merit Park Otel dahil değildir.

** Toplam oda başına gelirlere oda gelirlerinin yanısıra diğer gelirler (yiyecek&içecek, seminer-kongre, banket gelirleri) de dahildir.

KKTC, Girne'de bulunan ve Akfen GYO'nun bağlı ortaklığı Akfen Ticaret portföyündeki 5 yıldızlı Merit Park Otel'in casinosu ve oteli 2013 yılı başından beri, bir Net Holding grup şirketi olan, Voyager tarafından işletilmektedir. 2014 yılının ilk çeyreğinde Merit Park Otel'den elde edilen kira tutarı 1.187.500 Avro'dur.

Otel	Çerçeve Sözleşmesi		YBB 2013		YBB 2014		YBB Değişim
	Kira Geliri % 'si		Kira Geliri (Avro)		Kira Geliri (Avro)		
	Gelir	AGOP	Gelir	AGOP	Gelir	AGOP	
Zeytinburnu Ibis	25%	70%	-	480.551	-	347.653	-27,7%
Zeytinburnu Nov	22%	70%	-	404.508	-	305.810	-24,4%
Eskişehir Ibis	25%	70%	105.738	-	78.052	-	-26,2%
Trabzon Novotel	22%	70%	192.512	-	204.977	-	6,5%
Gaziantep Ibis	25%	70%	118.108	-	-	120.543	2,1%
Gaziantep Novotel	22%	70%	111.987	-	110.222	-	-1,6%
Kayseri Ibis	25%	70%	81.437	-	79.644	-	-2,2%
Kayseri Novotel	22%	70%	93.926	-	66.629	-	-29,1%
Bursa Ibis	25%	70%	-	160.234	104.104	-	-35,0%
Yaroslavl Ibis	*	75%	218.219	-	261.863	-	20,0%
Samara Ibis	*	75%	251.507	-	301.808	-	20,0%
Adana Ibis	25%	70%	82.955	-	95.357	-	15,0%
Esenyurt Ibis	25%	70%	73.358	-	102.924	-	40,3%
İzmir Ibis	25%	70%	m.d.	m.d.	103.038	-	a.d.
Kaliningrad Ibis	**	75%	m.d.	m.d.	164.712	-	a.d.

*İlk tam operasyonel yıl: 2.500 Avro/Oda, İkinci tam operasyonel yılı: 5.000 Avro/Oda, Üçüncü tam operasyonel yıl: 6.000 Avro/Oda, Dördüncü yıldan itibaren 15 operasyonel yıla kadar: 7.000 Avro/Oda

**İlk tam operasyonel yıl: 4.000 Avro/Oda, İkinci tam operasyonel yılı: 5.000 Avro/Oda, üçüncü yıldan itibaren 15 operasyonel yıla kadar: 6.000 Avro/Oda

Akfen GYO, 20 Aralık 2012 tarihinde Accor ile güncellediği Çerçeve Sözleşmesi kapsamında aylık olarak; yukarıdaki tabloda yer alan otel geliri üzerinden ya da AGOP üzerinden belirlenen oranlarda (hangisi büyük ise) kira geliri elde etmektedir.

Akfen GYO'nun %99,9 sahibi olduğu Akfen Ticaret'in %95 sahibi olduğu RPI, bağlı ortaklığı olan Volgastroykom aracılığıyla portföyünde bulunan Samara Ofis'e ait toplam 4.637 metrekarelik kiralanabilir alanın:

- 1.562 m²'sini OAO Bank VTB'ye 1 Mart 2013 tarihinde yapılan sözleşme ile kiraya vermiştir. Sözleşme süresi 6 yıl olup aylık kira bedeli yaklaşık 105.488 TL'dir. Kiralanan ofis bölümlerinin teslimi 15 Mart 2013 tarihinde yapılmıştır. İmzalanan kira sözleşmesine göre bir yıl kira artışı olmamakla beraber bir yıl sonrasında ise kira artışı, piyasadaki kira tutarlarının artmasının ekspertiz raporu ile ispatı şartı ile bir önceki yıla göre %10 olarak belirlenmiştir.
- 1.869 m²'sini, 2 Aralık 2013 tarihinde Rosneft Oil Company ile yapılan sözleşme ile 24 aylık süre ile kiraya verilmiştir. Aylık kira bedeli KDV dahil yaklaşık olarak 73.923 TL olup kiralama ve kira ödeme tarihi 1 Nisan 2014 tarihi itibarıyla başlamıştır.
- 746 m²'sini, 19 Şubat 2014 tarihinde Rusya'nın en büyük rulman üreticilerinden biri olan Samara Podshibnik'in üretimlerinin satışı için kurduğu Samarasnabpodshipnik firması ile yapılan sözleşme ile kiraya verilmiştir. Aylık kira bedeli KDV dahil yaklaşık olarak 29.559 TL olup kiralama ve kira ödeme tarihi 15 Nisan 2014 tarihi itibarıyla başlamıştır.

Yukarıdaki bilgilere göre toplam kiraya verilen alan 4.177 m² olup yıllık kira bedeli KDV dahil 2.507.640 TL'dir.

31 Mart 2014 tarihi itibarıyla Rusya ve Türkiye Projelerinin Fiziksel İlerleme Durumu:

Rusya Projeleri				
Şehir	Oda Sayısı	Tipi	Durum	Fiziksel İlerleme (%)
Moskova	317	Ibis Otel Moskova	İnşaat Halinde	60%

Türkiye Projeleri				
Şehir	Oda Sayısı	Tipi	Durum	Fiziksel İlerleme (%)
İstanbul	200	Novotel Karaköy	İnşaat Halinde	48%
Ankara	147	Ibis Otel Esenboğa Ankara	İnşaat Halinde	100%
İstanbul	200	Ibis Otel Tuzla	Proje Aşamasında	-

Ankara Esenboğa Ibis Otel'in 2014 yılında, Karaköy Novotel ve Moskova Ibis Otel'in ise 2015 yılında açılması planlanmaktadır.

Özkaynak Yöntemi ile Değerlenen İş Ortaklıklar

TAV Havalimanları

IATA verilerine göre; 2013 yılında global havacılık sektöründe RPK bazında %5,2'lik bir büyüme gerçekleşmiştir. Bu büyümede öne çıkan iki bölge olan Orta Doğu ve Afrika sırasıyla %11,4 ve %5,1 büyümüşlerdir. Orta Doğu ve Kuzey Afrika, TAV Havalimanlarının operasyonlarını yürüttüğü bölgeler olup 2014 Ocak-Şubat döneminde de global büyüme %6,9 iken Orta Doğu ve Afrika'da büyümeler sırasıyla %15,1 ve %0,8 olmuştur. Afrika'daki büyüme rakamının düşüşünde kıtanın birçok bölgesinde görülen olumsuz ekonomik gelişmeler ve kıta içerisinde büyük öneme sahip olan Güney Afrika'nın ekonomisindeki yavaşlama önemli nedenler olarak ortaya çıkmaktadır.

DHMİ'nin yayınladığı verilere göre; 2014 yılı ilk çeyreğinde Türkiye genelinde havayolunu kullanan yolcu sayısı 2013 yılına göre %17 artarak 31,1 milyona ulaşmış olup, aynı dönemde ticari uçak sayısı ise %17,2 artış göstererek 233,3 bine ulaşmıştır. DHMİ'nin 2014 yılı hedeflerine göre Türkiye'deki toplam yolcu sayısının 2013 yılına göre %11 artarak 166,6 milyona ulaşması beklenmektedir.

TAV Havalimanları İmtiyazlar Genel Görünüm

Havalimanı	Tür	İşletim Süresi Bitişi	TAV Payı (%)	Faaliyet Alanı
İstanbul Atatürk	Kira	Ocak 2021	100	Terminal
Ankara Esenboğa	YİD	Mayıs 2023	100	Terminal
İzmir A. Menderes	YİD+Kira	Aralık 2032	100	Terminal
Gazipaşa	Kira	Mayıs 2034	100	Havalimanı
Tiflis	YİD	Şubat 2027	76	Havalimanı
Batum	YİD	Ağustos 2027	76	Havalimanı
Monastır & Enfidha	YİD+İmtiyaz	Mayıs 2047	67	Havalimanı
Üsküp & Ohrid	YİD+İmtiyaz	Mart 2030	100	Havalimanı
Medine	YİD+İmtiyaz	2037	33	Havalimanı
Zagreb	YİD+İmtiyaz	Nisan 2042	15	Havalimanı

*Terminal: Hava tarafı gelirlerini (pist, apron, taksi vb) TAV Havalimanları almamaktadır.
Havalimanları: Hava tarafı gelirlerini TAV Havalimanları almaktadır.*

TAV Havalimanları, 1997 yılında İstanbul Atatürk Uluslararası Havalimanı Dış Hatlar Terminal Binası'nı yeniden inşa etmek ve 66 aylık bir süre için işletmek amacıyla kurulmuş olup; 2005 yılında Atatürk Uluslararası Havalimanı Dış Hatlar Terminali ve Atatürk Uluslararası Havalimanı İç Hatlar

Terminali'ni 2021 yılına kadar 15,5 yıl boyunca işletmek üzere DHMİ ile kira sözleşmesi imzalamıştır.

İstanbul Uluslararası Havalimanı'nın kira anlaşması sonrası Ankara, İzmir gibi Türkiye'nin iki önemli ilinde daha terminal işletmeciliğini yürüten TAV Havalimanları Gürcistan, Makedonya ve Tunus gibi komşu ülkelerde YİD konseptindeki havalimanı projelerini alarak bölgedeki gücünü arttırmıştır.

Portföye dahil edilen son iki havalimanı olan Medine Havalimanı ve Zagreb Havalimanı projelerinde kazandığı tecrübe ile öne çıkmayı başaran TAV Havalimanları, Medine Havalimanı'nın inşaatını gerçekleştirecek olan firmada diğer iki ortağı ile eşit paya sahip iken havalimanı operasyonlarını yönetecek olan firmada %51 paya sahiptir. Zagreb Havalimanı projesinde ise ihaleyi kazanan konsorsiyumda %15 paya sahip olan TAV Havalimanları, konsorsiyuma havalimanı işletmeciliği konusunda danışmanlık verecek olan şirkette %40 oranında paya sahiptir.

2014 yılının ilk çeyreğinde, TAV Havalimanları'nın işlettiği havalimanlarını kullanan yolcu sayısı bir önceki yılın aynı dönemine oranla %15,6 artış göstererek 20,3 milyon seviyesinde gerçekleşmiştir. Toplam yolcu sayısının 9,2 milyonunu %13,5 artışla iç hat, 11,1 milyonunu %17,4 artışla dış hat yolcuları oluşturmuştur. Aynı dönemde, TAV Türkiye havalimanlarına gelen yolcu sayısı bir önceki yıla oranla %11,5 artış göstererek 17,4 milyon seviyesinde gerçekleşmiştir. Bu dönemde, TAV Türkiye havalimanlarının, DHMİ havalimanları içindeki payı %66,5, Türkiye havalimanları içindeki payı da %56,1'dir.

Transfer yolcularının da dahil edildiği DHMİ istatistiklerine göre İstanbul Atatürk Havalimanı Dış Hatlar yolcu sayısı 2014 yılının ilk çeyreğinde %11,5 artarak 8,2 milyon olmuştur. Bu rakam, tüm Türkiye dış hat yolcu sayısının %68,5'ine tekabül etmektedir.

2014 yılının ilk çeyreğinde, TAV Havalimanları'nın işlettiği havalimanlarında ticari uçak trafiği bir önceki yılın aynı dönemine göre %17,5 oranında artış göstererek 164,0 bin seviyesinde gerçekleşmiştir. Bu rakamın, 94,2 binini dış hat uçak trafiği oluştururken, 69,8 binini iç hat uçak trafiği oluşturmaktadır. Aynı dönemde; TAV Türkiye Havalimanları'nın DHMİ havalimanlarının içindeki payı %67,2 olurken, tüm Türkiye havalimanları toplamı içindeki payı %56,8 olarak gerçekleşmiştir.

2014 yılının ilk çeyreğinde, İstanbul Atatürk Havalimanı'nda dış hat transfer yolcularının sayısı, bir önceki yılın aynı ayına göre %25,4 oranında artışla göstererek 3,4 milyon olarak gerçekleşmiştir.

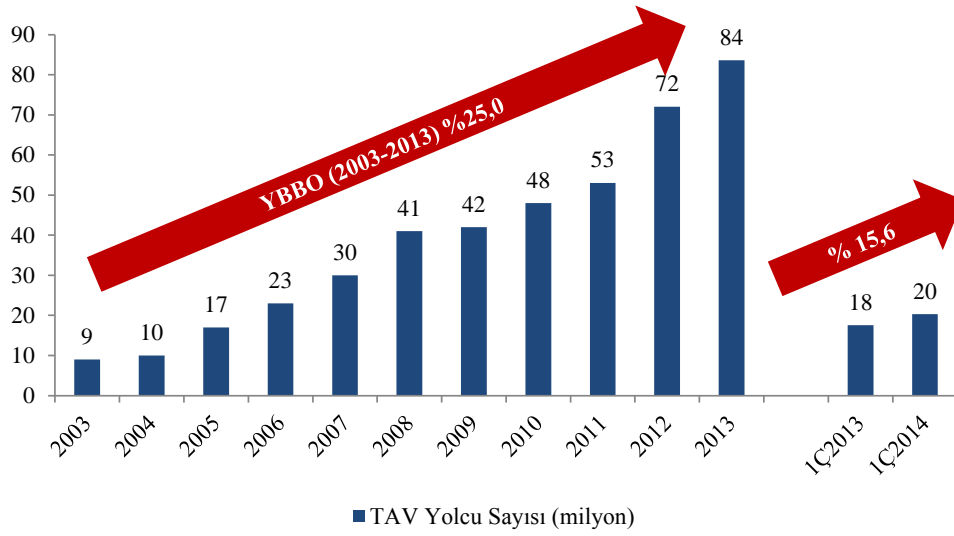
Yolcu Sayıları*	2013 YBB	2014 YBB	% Değişim	2013 SOA	2014 SOA	% Değişim
Atatürk Havalimanı	11.181.683	12.422.066	11,1%	47.129.587	52.561.258	11,5%
Dış Hatlar	7.386.479	8.236.545	11,5%	31.260.131	34.946.836	11,8%
İç Hatlar	3.795.204	4.185.521	10,3%	15.869.456	17.614.422	11,0%
Esenboğa Havalimanı	2.402.466	2.714.497	13,0%	9.537.864	11.240.434	17,9%
Dış Hatlar	337.203	322.827	-4,3%	1.623.953	1.559.567	-4,0%
İç Hatlar	2.065.263	2.391.670	15,8%	7.913.911	9.680.867	22,3%
İzmir Havalimanı	2.034.266	2.245.116	10,4%	9.564.929	10.419.477	8,9%
Dış Hatlar	258.623	299.082	15,6%	2.378.798	2.507.895	5,4%
İç Hatlar	1.775.643	1.946.034	9,6%	7.186.131	7.911.582	10,1%
Gazipaşa Havalimanı	16.879	51.187	a.d.	96.619	397.332	a.d.
Dış Hatlar	707	10.751	a.d.	76.593	252.993	a.d.
İç Hatlar	16.172	40.436	a.d.	20.026	144.339	a.d.
TAV TÜRKİYE TOPLAM	15.635.294	17.432.866	11,5%	66.249.259	74.618.501	12,6%
Dış Hatlar	7.983.012	8.869.205	11,1%	35.263.589	39.267.291	11,4%
İç Hatlar	7.652.282	8.563.661	11,9%	30.985.670	35.351.210	14,1%
Medine Uluslararası Havalimanı	1.204.080	1.673.258	39,0%	4.771.543	5.138.359	7,7%
Monastir+Enfidha Havalimanları	257.962	267.130	3,6%	3.320.098	3.447.017	3,8%
Tiflis+Batum Havalimanları	282.703	309.766	9,6%	1.424.135	1.669.660	17,2%
Makedonya (Üsküp ve Ohrid)	192.376	207.963	8,1%	934.911	1.083.054	15,8%
Zagreb Havalimanı	441.510	429.504	-2,7%	2.377.879	2.288.225	-3,8%
TAV TOPLAM**	17.572.415	20.320.487	15,6%	75.443.098	86.386.095	14,5%
Dış Hatlar	9.484.840	11.138.001	17,4%	43.154.233	49.083.023	13,7%
İç Hatlar	8.087.575	9.182.486	13,5%	32.288.865	37.303.072	15,5%

Ticari Uçak Trafikği*	2013 YBB	2014 YBB	% Değişim	2013 SOA	2014 SOA	% Değişim
Atatürk Havalimanı	86.200	96.154	11,5%	352.370	397.919	12,9%
Dış Hatlar	58.322	65.908	13,0%	237.194	268.272	13,1%
İç Hatlar	27.878	30.246	8,5%	115.176	129.647	12,6%
Esenboğa Havalimanı	19.295	20.600	6,8%	73.868	86.546	17,2%
Dış Hatlar	2.929	2.661	-9,1%	12.654	12.865	1,7%
İç Hatlar	16.366	17.939	9,6%	61.214	73.681	20,4%
İzmir Havalimanı	14.220	15.383	8,2%	65.934	71.220	8,0%
Dış Hatlar	1.779	2.142	20,4%	16.506	17.578	6,5%
İç Hatlar	12.441	13.241	6,4%	49.428	53.642	8,5%
Gazipaşa Havalimanı	112	412	267,9%	690	2.877	317,0%
Dış Hatlar	8	87	987,5%	540	1.884	248,9%
İç Hatlar	104	325	212,5%	150	993	562,0%
TAV TÜRKİYE TOPLAM	119.827	132.549	10,6%	492.284	558.562	13,5%
Dış Hatlar	63.038	70.798	12,3%	266.362	300.599	12,9%
İç Hatlar	56.789	61.751	8,7%	225.922	257.963	14,2%
Medine Uluslararası Havalimanı	9.461	12.871	36,0%	38.796	43.410	11,9%
Monastir+Enfidha Havalimanları	3.148	2.885	-8,4%	27.509	29.814	8,4%
Tiflis+Batum Havalimanları	4.652	4.906	5,5%	23.458	23.766	1,3%
Makedonya (Üsküp ve Ohrid)	2.555	2.593	1,5%	11.365	12.418	9,3%
Zagreb Havalimanı	8.592	8.212	-4,4%	39.390	38.514	-2,2%
TAV TOPLAM**	139.643	164.016	17,5%	584.297	676.182	15,7%
Dış Hatlar	77.645	94.234	21,4%	340.669	393.308	15,5%
İç Hatlar	61.998	69.782	12,6%	243.628	282.874	16,1%

* Gelen ve giden yolcu toplamı, transfer yolcu dahil

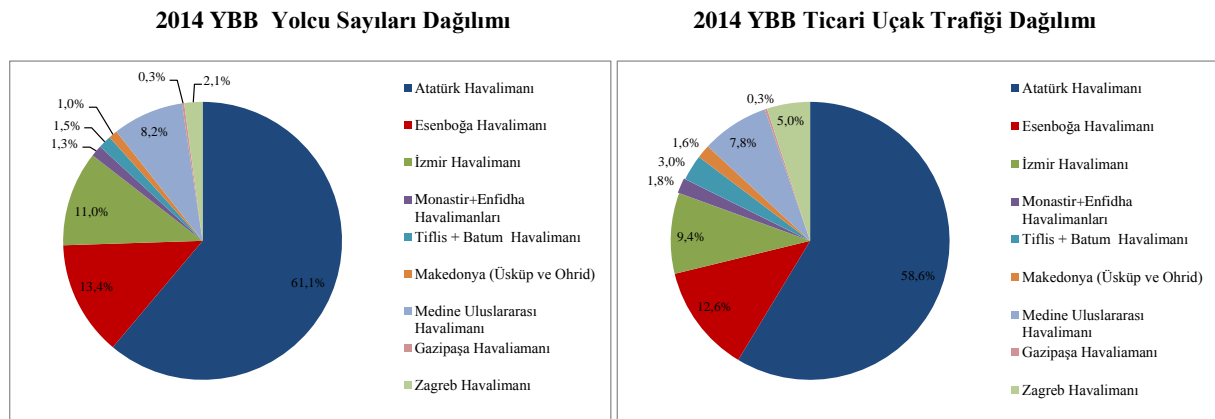
**2013 yılı verileri Zagreb Havalimanı verilerini içermez

TAV Yolcu Sayısı Gelişimi



Türk Hava Yolları'nın filosunu agresif şekilde büyütme planları sayesinde İstanbul Atatürk Havalimanı'ndaki yolcu sayısı 2014 ilk çeyreğinde %11 büyümüştür. Ankara Esenboğa Havalimanı'nın güçlü yurtiçi yolcu büyümesi Sun Express kaynaklı olmuştur. İzmir Adnan Menderes Havalimanı'nda ise güçlü yurtiçi yolcu sayısı artışı hem Sun Express hem de Pegasus kaynaklı olmuş;uluslararası yolcu sayısındaki artış ise Pegasus kaynaklı yaşanmıştır. Gazipaşa Havalimanı'nda yolcu sayısındaki önemli artış Sun Express, Pegasus ve SAS'ın düzenli uçuşları artırması ile yaşanmıştır. Medine Havalimanı'ndaki yolcu sayısı artışlarının en önemli nedeni ise vize kısıtlamalarının hafifletilmesi ile turist sayısının artmasıdır. Tunus'ta ise politik gerilimin sürmesinden ötürü yolcu büyümesi diğer havalimanlarına görece sınırlı olarak gerçekleşmiştir.

TAV Havalimanları'nın 2014 yılının ilk çeyreğinde yolcu ve uçak trafiği dağılımı aşağıdaki gibi olmuştur.



TAV Havalimanları 21 Mart 2014 tarihinde DHMİ tarafından düzenlenen Milas - Bodrum Havalimanının işletilmesine dair ihaleyi en iyi teklifi vermek suretiyle kazanmıştır. TAV Havalimanları, Dış Hatlar Terminali için işletme hakkını, 22 Ekim 2015 tarihinden itibaren 31 Aralık 2035 yılına kadar, iç hatlar için ise şirkete işletilmek üzere teslim edildiği tarihten itibaren devralmak suretiyle yine 31 Aralık 2035 tarihine kadar işletmesini üstlenecektir. 2035 yılı sonuna kadar sürecek olan havalimanı işletim hakkı için, DHMİ'ye toplam KDV hariç 717 milyon Avro imtiyaz bedeli olarak ödenecektir. Gerekli izinlerin alınmasından sonra DHMİ ile sözleşme imzalanacaktır.

TAV Yatırım

CAPA Centre for Aviation (CAPA Havacılık Merkezi) verilerine göre; dünya genelinde inşaat aşamasında ya da yapılması planlanan projelerin değeri 385 milyar ABD Doları değerinde ve bunun yaklaşık olarak 115 milyar ABD Dolar'lık bölümünü Asya'daki projelerden oluşturmaktadır. Bu kapsamda;

- Çin Sivil Havacılık Dairesi 2015 yılına kadar mevcut 193 havalimanının haricinde 69 bölgesel havalimanı inşaatı için 100 milyon ABD Doları yatırım planlamaktadır.
- Orta Doğu ülkeleri de özellikle Körfez bölgesindeki havalimanları olmak üzere önemli yatırımlar (Dubai World Central Havalimanı/160-200 milyon yolcu kapasitesi, Katar Hamad Uluslararası Havalimanı/95 milyon yolcu kapasitesi) planlanmaktadır.
- İngiltere Heathrow ve Gatwick Havalimanları'ndaki tamamlanmakta olan yenileme çalışmaları Avrupa Bölgesi'nin önemli projeleri arasında yer almaktadır.

31 Mart 2014 tarihi itibarıyla TAV İnşaat'ın devam eden projelerinin toplam büyüklüğü 13.492 milyon ABD Doları'dır. 31 Mart 2014 itibarıyla, devam eden projelerin fiziksel ilerlemeleri ve backlog tutarları aşağıda gösterilmektedir:

Proje Adı	İşveren	Devam Eden Projeler		Fiziksel İlerleme	Backlog (ABD Doları milyon)
		TAV İnşaat Payı	Sözleşme Tutarı Toplam (ABD Doları milyon)		
Dubai - Marina 101	M/S SHEFFIELD HOLDINGS LIMITED	100%	207	67,1%	55
Libya-Trablus Uluslararası Havalimanı	THE LIBYAN CIVIL AVIATION AUTHORITY	25%	2.103	36,9%	332
Libya-Sebha Uluslararası Havalimanı	THE LIBYAN CIVIL AVIATION AUTHORITY	50%	229	7,0%	109
Doha Uluslararası Havalimanı	GOVERNMENT OF THE STATE OF QATAR	35%	4.040	100,0%	0
Doha Uluslararası Havalimanı Facility Management Works**	GOVERNMENT OF THE STATE OF QATAR	70%	31		0
Umman Muscat Uluslararası Havalimanı	SULTANETE OF OMAN MINISTRY OF TRANSPORT AND COMM.	50%	1.169	88,0%	63
İzmir Havalimanı Projesi*	TAV EGE TERMINAL YATIRIM YAPIM VE İŞLETME A.Ş.	82,0%	362	100,0%	33
Medine Uluslararası Havalimanı	TİBAH JV	50%	959	74,6%	218
King Abdul Aziz Havalimanı	SAUDIA AEROSPACE ENGINEERING INDUSTRIES	40%	765	7,7%	218
Abu Dabi Orta Terminal Binası	ADAC	33%	2.942	16,7%	790
Riyad KKIA Terminal 5 Havalimanı	GENERAL AUTHORITY OF CIVIL AVIATION (GACA)	50%	336	12,1%	158
Damac Towers	DAMAC Development	100%	289	6,1%	275
Emaar Square Kuzey Bölge Yapısal İşler	EMAAR	60%	61	12,5%	32
TOPLAM			13.492		2.283

* İzmir Havalimanı Projesi'nin sözleşmesi %100 TAV İnşaat tarafından yürütülmekte beraber, sözleşme kapsamında yapılan ihaleler TAV Ege Terminal Yatırım Yapım ve İşletme A.Ş. üzerinden gerçekleştirildiğinden, TAV İnşaat'ın payı ihale bedeli hariç pay olarak belirtilmiştir.

**Doha Uluslararası Havalimanı Projesi'nin ana iş kapsamında olmayan değişiklik emri (Variation Order) olarak iletilmiş bir iştir.

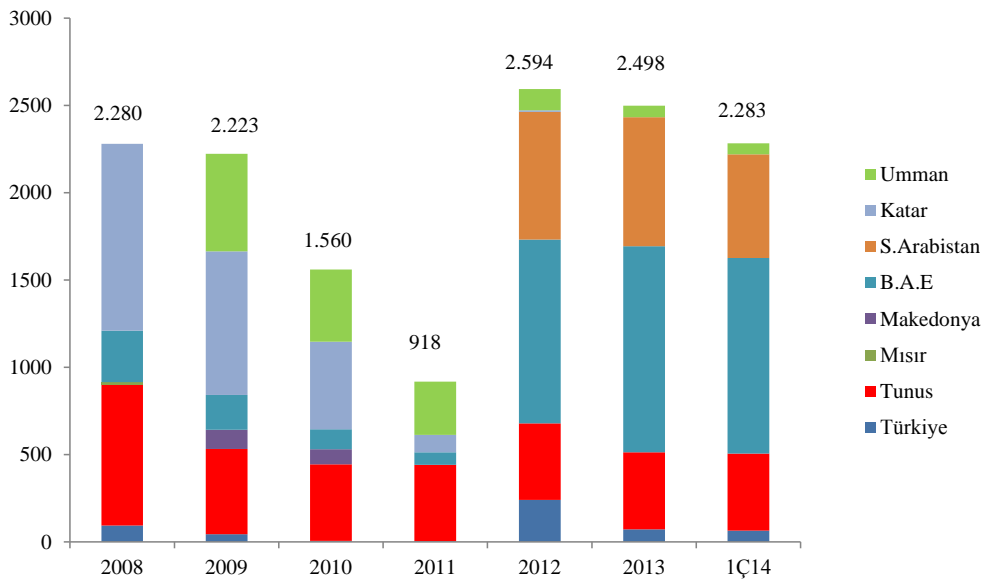
Devam Eden Projeler:

- Dubai - Marina 101: Marina 101 otel ve residans inşaat projesi 156.000 m² brüt kapalı alan üzerinde 101 katlı bir inşaat içermektedir.
- Libya - Trablus Uluslararası Havalimanı: Trablus Uluslararası Havalimanı projesi 412.000 m² terminal inşa alanı, 32 yolcu köprüsü, ve 160 check-in kontuarı içermektedir.
- Libya - Sebha Uluslararası Havalimanı: Sebha Uluslararası Havalimanı projesi 75.000 m² terminal inşa alanı, 98.000 m² apron inşa alanı, 14 yolcu köprüsü ve 42 check-in kontuarından oluşmaktadır.
- Doha Uluslararası Havalimanı: Doha Uluslararası Havalimanı projesi 505.000 m² terminal inşaatı, 6 tanesi Airbus A380 uçaklarına uygun 88 yolcu köprüsü ve 160 check-in kontuarından oluşmaktadır.
- Umman Muscat Uluslararası Havalimanı: Umman Muscat Havalimanı projesi 336.000 m² apron, 580.000 m² iniş pisti, 1.275.000 m² taksi yolları ve 24.000 m² bina içermektedir.
- İzmir Adnan Menderes Havalimanı İç Hatlar Terminal Projesi: İzmir Havalimanı yeni iç hatlar terminal projesi 200.000 m² terminal binası ve 82.500 m² otoparktan oluşmaktadır.

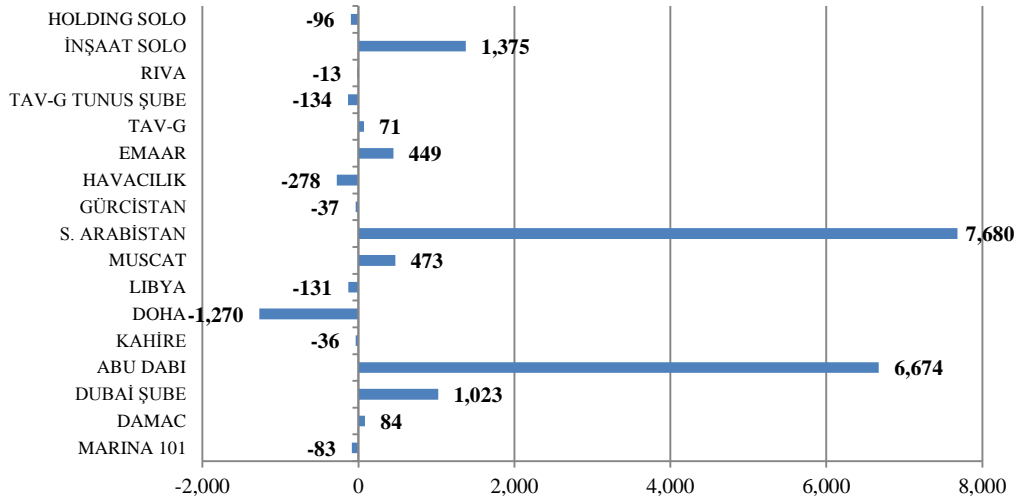
- Medine Uluslararası Havalimanı: Proje kapsamında 32 yolcu köprüsüne sahip olacak 153.000 m² terminal binası, 26 destek/servis binası, 2 pist, 3 paralel taksi yolu ve 300.000 m² üzerinde apron inşaatı yer almaktadır.
- Abu Dabi Orta Terminal Binası: Proje kapsamında 30 milyon yolcu kapasiteli, 106 yolcu köprüsüne sahip 702.000 m² terminal binası yapılmaktadır
- King Abdul Aziz Havalimanı: Proje 347.000 m² 11 hangar binası inşaatından oluşmaktadır.
- Riyad King Khaled Havalimanı Terminal 5 Projesi: Toplam 100.000 m² terminal inşaatı ve ek tesislerinden oluşmaktadır
- Dubai - The Dream Dubai Marina Otel ve Rezidansları: The Dream Dubai Marina projesi 170,528 m² toplam alan üzerinde 101 katlı otel ve rezidans inşaatını içermektedir.
- Dubai - Damac Towers by Paramount: Dubai’de otel ve rezidans inşaat projesi. Toplam 340.000 m² alana sahip olacak proje 279 metre yüksekliğe ulaşan – 70’şer katlı 4 kuleden oluşmaktadır.
- Emaar Square Kuzey Bölge Yapısal İşler: İstanbul Libadiye’de yapılmakta olan Emaar Square projesinin en yüksek kulesinin kaba inşaatını, 11 katlı proje alışveriş merkezi ve otopark alanının ince, elektrik, mekanik ve çevre düzenlemesi işlerini içermektedir.

Libya’daki siyasi istikrarsızlıktan dolayı, TAV İnşaat’ın Libya’da faaliyet gösteren şubesi olan TAV Libya, Trablus Uluslararası Havalimanı Terminali ve Sebha Uluslararası Havalimanı projelerindeki faaliyetlerine belirsiz süreliğine ara vermek durumunda kalmıştır. Ham petrol ihracatı 2 hafta kadar önce baslatılmış ve yakın zamanda ulkeye nakit girişi beklenmektedir. Siyasi istikrarsızlığı gidermek için yeni hükümetin kurulması çalışmalarını sürmektedir. Ancak uzunca bir süredir gerek Başbakan, gerek Bakan atamaları konusunda bir sonuç alınamamıştır. İdare, mevcut sözleşmeleri tekrar işler hale getirmek istemekte olup, bu kapsam da Ekim 2013 ayında geçmişte yapılmış işlere ilişkin hakedişlerin bir bölümünü onaylamıştır. Aralık 2013’te Trablus projesinin, Mart 2014’te ise Sebha projesinin %10’u olarak verilen Performans Mektubunun tutarı işveren tarafından %2’ye düşürülmüştür. Ayrıca, Mart 2014’te Trablus projesinin onaylı hakedişlerinden 6.655.243 Libya Dinarı tutarında bir ödeme idare tarafından şirket hesaplarına ödenmiştir.

2008-2014 1. Çeyrek Sonu Backlog Gelişimi Bilgisi (milyon ABD Doları)



Backlog'daki projelerin 2014 yılı ilk çeyrekteki FAVÖK'e katkısı ('000 ABD Doları)



Teklif Verilen Diğer İhaleler Hakkındaki Rapor Tarihi İtibarıyla Gelişmeler:

- Dubai Marina 106 projesine 28 Eylül 2013 tarihinde revize teklif verilmiş olup ihale sonucu beklenmektedir.
- Katar'da "Development of Internal Security Force (ISF) Camp Paket 7" projesine 17 Kasım 2013 tarihinde teklif verilmiş olup ihale sonucu beklenmektedir.
- İstanbul-Türkiye'de "Emaar Square Main Works North/Mall & Carpark Faz 3" projesine 21 Nisan 2014 tarihinde revize teklif verilmiş olup ihale sonucu beklenmektedir.
- Dalaman havalimanı İç Hatlar Terminali Yap İşlet Devret İhalesine 07 Mart 2014 tarihinde teklif verilmiştir. İhaleyi başka bir firma (YDA) kazanmıştır.
- Oman Convention and Exhibition Centre Project Package - 4 Convention Hotel No. 1 projesine 04 Mart 2014 tarihinde teklif verilmiş olup ihale sonucu beklenmektedir.
- DARA Boulevard Mall – QATAR projesine 23 Mart 2014 tarihinde teklif verilmiş olup ihale sonucu beklenmektedir.

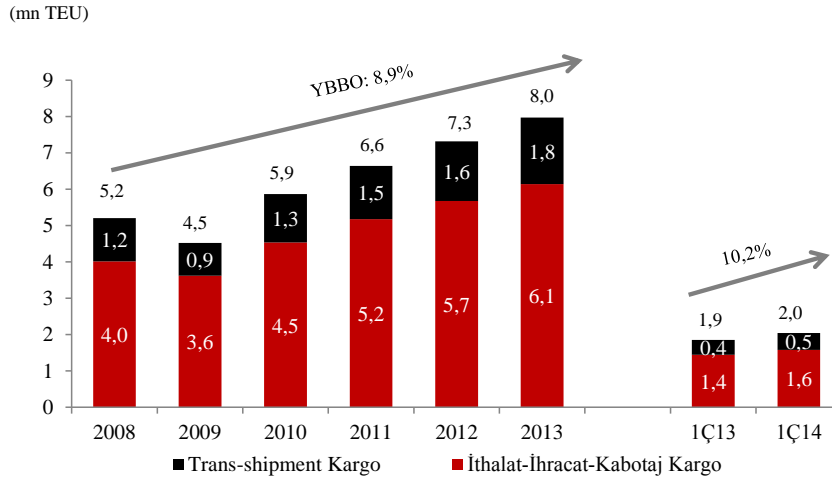
TAV Yatırım'ın iş ortaklığı olan TAV İnşaat'ın 9.999.800 adet, TAV İşletme Hizmetleri A.Ş.'nin ise 200 adet hissesine sahip olduğu TAV Park Otopark Yatırım ve İşletmeleri A.Ş. (eski adı TAV G Yapım Yatırım ve İşletme A.Ş.), İstanbul Büyükşehir Belediyesi tarafından açılan ihalelere istinaden 3 adet otoparkı işletmektedir. Mevcut durumda, geliştirilmekte olan başka bir proje yoktur. TAV Havacılık, günümüzde hızla gelişmekte olan havacılık sektöründe güvenli, kaliteli ve konforlu hizmet vermek ilkesi ile 2005 yılında kurulmuştur. Ticari uçuş taleplerini ve üst yönetimin ulaşım ve ulaştırma ihtiyaçlarını karşılamaktadır. TAV Havacılık, 6 Ocak 2006 tarihi itibarıyla Sivil Havacılık Genel Müdürlüğü'nden "Hava Taksi İşletmeciliği" yetkisi almış ve ruhsat işlemlerinin tamamlanmasının ardından uçuşlara başlamıştır. TAV Havacılık, bünyesinde iki adet uçak bulundurmaktadır.

MIP

Deniz Ticareti Genel Müdürlüğü verilerine göre; 2014 yılının ilk çeyreğinde elleçlenen toplam yük geçen senenin aynı dönemine göre %2,3 düşüş göstererek 89,8 milyon ton olarak gerçekleşmiştir. Aynı dönemde konvansiyonel kargo hacminde %6,3 oranında düşüş, konteyner ise %11,8 oranında artış yaşanmıştır.

Kargo Tipi (TON)	2013 YBB	2014 YBB	% Değişim
Konvansiyonel Kargo	70.579.286	66.150.139	-6,3%
Konteyner	19.310.555	21.586.822	11,8%
Diğer	2.061.854	2.059.243	-0,1%
Toplam	91.951.695	89.796.204	-2,3%

Drewry verilerine göre; 2014 yılının ilk çeyreğinde global ölçekte konteyner limanlarının geçen senenin aynı dönemine göre elleçlediği toplam hacim %3,6 büyümüş olup, TÜRKLİM verilerine göre Türkiye’de elleçlenen toplam konteyner hacmi aynı dönemde %10,2 oranında büyüyerek 2,0 milyon TEU ulaşmıştır.



Kaynak: MIP

2013 yılına göre büyümeye en çok katkı sağlayan limanlar; Mersin Limanı, Kumport ve Gempport olarak gözükmemektedir. Türkiye genelinde en çok konteyner elleçlenen 2. liman olan Mersin Limanı, trans-shipment hariç bakıldığında ise en çok konteyner elleçlenen liman olma özelliğini devam ettirmiştir.

	2013 YBB	2014 YBB	% Değişim	Pazar Payı
Assan	27.979	26.761	-4,4%	1,3%
Borusan	48.159	56.229	16,8%	2,7%
Ç. Bandırma	5.518	5.699	3,3%	0,3%
Ege Gübre	52.229	61.436	17,6%	3,0%
Evyap	109.422	125.476	14,7%	6,1%
Gemport	70.948	88.630	24,9%	4,3%
Limak İskenderun	1.857	14.040	a.d.	0,7%
Limaş	4.389	9.696	a.d.	0,5%
Kumport	293.872	357.082	21,5%	17,4%
Mardaş	97.776	77.772	-20,5%	3,8%
Marport	415.434	420.236	1,2%	20,5%
Mersin	320.055	382.184	19,4%	18,7%
Nemport	62.739	58.387	-6,9%	2,9%
Petkim	42	0	a.d.	0,0%
Port Akdeniz	42.744	43.103	0,8%	2,1%
Roda	29.762	21.558	-27,6%	1,1%
Samsunport	6.402	11.990	87,3%	0,6%
Yılport	65.922	79.549	20,7%	3,9%
Haydarpaşa	33.747	33.170	-1,7%	1,6%
İzmir	167.533	167.809	0,2%	8,2%
Derince	360	5.939	a.d.	0,3%
Toplam	1.856.889	2.046.746	10,2%	100,0%

Kaynak: MIP-TURKLİM

2014 yılının ilk çeyreğinde, elleçlenen konteyner hacmi bir önceki yılın aynı dönemine oranla %20,5 artarak 387.680 TEU olmuştur. 2014 yılının ilk çeyreğinde, elleçlenen konvansiyonel kargo miktarı bir önceki yılın aynı dönemine oranla %5,1 artarak 1.821.263 ton olmuştur. 2014 yılının ilk çeyreğinde, taşınan Ro-Ro adedi bir önceki yılın aynı dönemine oranla %7,8 artarak 26.603 olmuştur.

Raporlama tarihi itibarıyla limanın konteyner elleçleme kapasitesi 2 milyon TEU, konvansiyonel yük kapasitesi 9,75 milyon ton seviyesindedir.

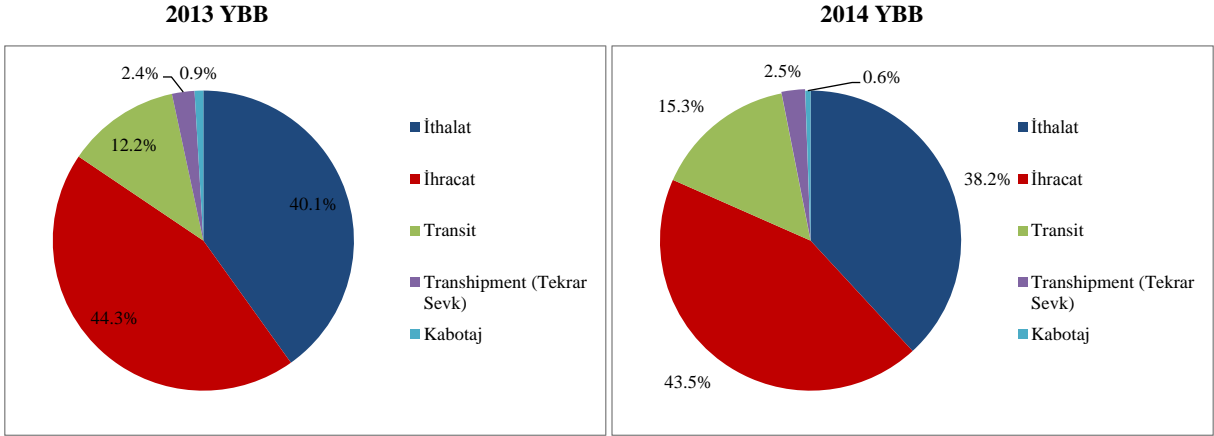
2014 yılının ilk çeyreğinde, tüm konteyner hizmetleri dahil TEU başına gelir 142,6 ABD Doları mertebesinde oluşurken, konvansiyonel yükte ton başına 5,3 ABD Doları ve kuru yükte ton başına 4,1 ABD Doları gelir kaydedilmiştir.

Yük Hacimleri	2013 YBB	2014 YBB	% Değişim
Konteyner Hacmi (TEU)	321.618	387.680	20,5%
Konvansiyonel Kargo (Ton)*	1.732.381	1.821.263	5,1%
Ro-Ro	24.669	26.603	7,8%

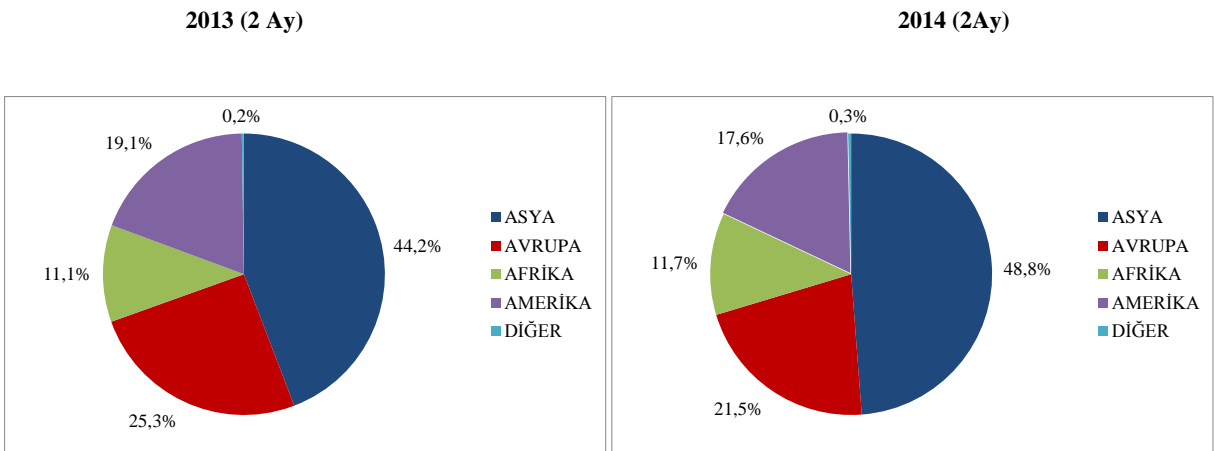
* Genel Kargo - Kuru Yük - Sıvı Yük

Konteyner Elleçleme (TEU)	2013 YBB	2014 YBB	% Değişim
Toplam İthalat	128.419	145.818	13,5%
Toplam İhracat	141.923	166.172	17,1%
Toplam Transit	38.984	58.374	49,7%
Toplam Transshipment	7.730	9.667	25,1%
Toplam Dahili/ Kabotaj	2.999	2.153	-28,2%
Toplam Shifting	1.563	5.496	251,6%
TOPLAM	321.618	387.680	20,5%

MIP - Elleçlenen Konteyner Rejim Dağılımı



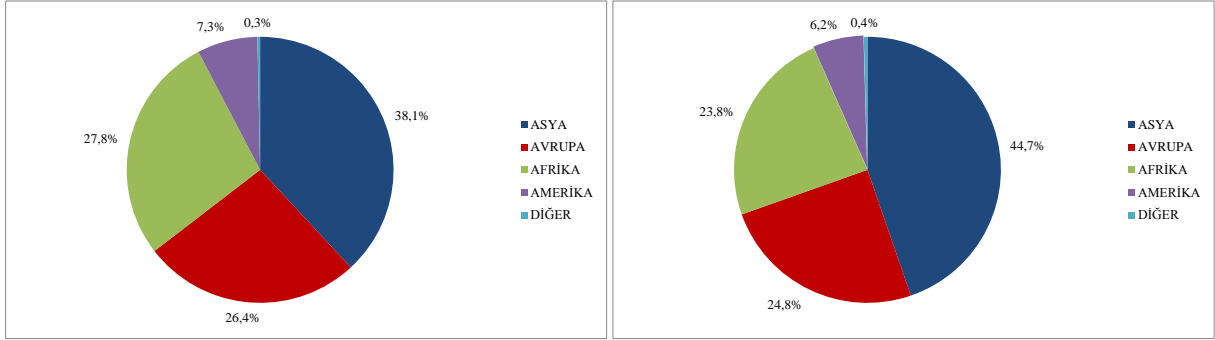
Elleçlenen Konteyner İthalat Bölge Dağılımı*



Elleçlenen Konteyner İhracat Bölge Dağılımı*

2013 (2 Ay)

2014 (2Ay)



*Yukarıdaki grafikler 2 aylık verileri göstermekte olup, Mersin Deniz Ticaret Odası'ndan temin edilen en güncel verilerdir.

MIP'nin 2014 yılının ilk çeyreğinde, konteyner ürün dağılımında öne çıkan mal cinsleri aşağıdaki gibidir:

İthalat:

- %26,4 ile plastik ve plastikten mamul eşya
- %14,3 ile pamuk
- %8,2 ile kağıt ve karton; kağıt hamurundan kağıt ve kartondan eşya

İhracat:

- %10,4 ile tuz, kükürt, toprak-taşlar, alçılar, çimento
- %9,1 ile esasını hububat, un, nişasta ve süt teşkil eden müstahzarlar
- %8,9 ile halılar ve diğer dokumaya elverişli maddeden yer kaplamaları

2014 yılının ilk 3 ayında, ithalat ve ihracat mal gruplarının ilk 3 sıralamaları 2013 yılının ilk 3 ayına göre değişiklik göstermemiştir.

Mersin Limanı Genişleme Projesi temel atma töreni 18 Mart 2014 tarihinde gerçekleştirilmiştir. EMH için gerekli tüm izinler alınmış olup son olarak proje için T.C. Ulaştırma, Denizcilik ve Haberleşme Bakanlığı Altyapı Yatırımları Genel Müdürlüğü'nden teknik onay alınmıştır.

İnşaat, tarama ve elektromekanik işleri için ihaleler sonuçlanmıştır. Ayrıca, hem genel finansman hem de mezzanine kredisinin refinansmanını sağlamak amacıyla MIP, 150 milyon ABD Doları tutarında yeni bir kredi finansmanı için bankalar ile mutabakat sağlanmış olup 27 Aralık 2013 tarihinde kredi sözleşmesini imzalamıştır.

Moody's, 17 Nisan 2014'te MIP'nin Baa3 olan ihraççı ve tahvil notunu görünüm durağan olarak onaylamıştır.

IDO

2014 yılının ilk çeyreğinde, toplam taşınan yolcu sayısında bir önceki yıla göre %10,4 azalış gerçekleşmiştir. Yine aynı dönemde, toplam taşınan araç sayısında ise %2,7 oranında artış yaşanmıştır. 2014 yılının ilk çeyreğinde; ek sefer yönetiminin etkin bir şekilde uygulanması ile doğru fiyat ve kota stratejilerinin birleştirilmesi Hızlı Feribot hatlarında taşınan yolcu ve araç sayılarında önemli ölçüde artış yaratılmasını sağlamıştır.

Taşıyan Yolu ve Araç Sayıları	2013 YBB	2014 YBB	Değişim (%)
Taşıyan Toplam Yolcu Sayısı	10.728.206	9.612.714	-10,4%
Hızlı Feribot	1.191.008	1.321.800	11,0%
Deniz Otobüsü	1.496.620	1.260.571	-15,8%
Arabalı Vapur*	8.040.578	7.030.343	-12,6%
Taşıyan Toplam Araç Sayısı	1.643.978	1.688.696	2,7%
Hızlı Feribot**	238.737	249.075	4,3%
Arabalı Vapur	1.405.241	1.439.621	2,4%

*Eskihisar-Topçular arabalı vapur hattının araç içi yolcu sayısı hesaplamalarında araç sınıflarına göre belirlenmiş araç içi yolcu katsayıları kullanılmaktadır. Katsayı kabulleri aşağıdaki şekildedir :

Araç Sınıfı	Otomobil	Minivan	Jip/Kamyon / Minibus	Minibus (21+)	Kamyon / 2 Aks Otobüs	3 Aks Otobüs / 3 Aks TIR	4 Aks ve üzeri TIR	Motosiklet
Araç İçi Yolcu Kat Sayısı	3	3	9	9	26	26	2	1

** Hızlı feribot hatlarında taşıyan araç sayıları Taşı Oluş Birimi (TOB) ile verilmştir. TOB farklı sınıflı araçların araç katsayıları ile otomobil biriminden oluşmaktadır. Hızlı Feribot hatları taşıyan araç kategorileri katsayıları aşağıdaki şekildedir :

Araç Sınıfı	Motosiklet	Otomobil	Engelli Oto	Minivan	Minibus 12 Kısık	Jeep	Minibus 19 Kısık	Minibus 2500-3500 kg	Kamyonet 0-2000 kg	Kamyonet 2001-2500 kg	Kamyonet 2501-3500 kg	Otobüs	Çekilen
Katsayısı	0,25	1	1	1	1,25	1,25	1,5	2	1,5	2	2	5	1,5

Deniz otobüsü dış hatlarda; 2 Ocak 2014 tarihinden itibaren Kabataş-Kadıköy-Bursa (İDOBÜS) hattının süresiz kapatılması kararı alınmıştır. 2013 yılı ilk 3 ayında; İDOBÜS hattında 1.265 seferde toplam 254.286 yolcu taşınmıştır. İDOBÜS hattının kapatılması yolcu sayısında düşüşe sebep olmuştur. Yolculardan gelen yoğun talep ve Marmaray'ın Taksim-Yenikapı bağlantısının hizmete girmesi üzerine, Kadıköy-Yenikapı-Bursa deniz otobüsü hattı, 10 Ocak 2014 - 17 Şubat 2014 tarihleri arasında 62 ek seferler ile, 17 Şubat 2014 tarihinden itibaren tarifeli seferler ile hizmete başlamıştır. 2014 yılının ilk 3 ayında ise Kadıköy-Yenikapı-Bursa hattında 224 seferde toplam 73.762 yolcu taşınmıştır. Ayrıca; 2013 yılında tarifeli şekilde yapılan Yenikapı-Yalova deniz otobüsü hattı 2014 yılında kaldırılmıştır. Yenikapı-Yalova deniz otobüsü hattının kaldırılması nedeniyle sefer sayısı ve yolcu sayısında düşüş gerçekleşmiştir.

Hatlar	Biletli Taşıyan Araç Sayısı		Sefer Sayısı		Sefer Başına Ortalama Taşıyan Araç Sayısı		Ortalama Doluluk Oran		Ortalama Araç Fiyatı (TL)	
	YBB 2013	YBB 2014	YBB 2013	YBB 2014	YBB 2013	YBB 2014	YBB 2013	YBB 2014	YBB 2013	YBB 2014
Arabalı Vapur										
Sirkeci - Harem Hattı	736.390	775.925	11.415	12.421	65	62	85%	82%	6,6	6,6
Eskihisar - Topçular Hattı	1.074.534	1.039.671	19.124	18.606	56	56	78%	76%	39,0	45,7
Hızlı Feribot										
Yenikapı - Yalova Hattı	51.825	56.472	729	922	71	61	66%	58%	46,6	58,3
Pendik - Yalova Hattı	113.858	115.226	2.110	2.110	54	55	50%	51%	40,5	45,4
Yenikapı - Bursa Hattı	55.313	57.625	377	384	147	150	69%	71%	71,0	80,0
Yenikapı - Bandırma Hattı	17.328	19.753	176	172	98	115	49%	57%	84,4	93,3

Hatlar	Biletli Taşıyan Yolcu Sayısı		Sefer Sayısı		Sefer Başına Ortalama Taşıyan Yolcu Sayısı		Ortalama Doluluk Oran		Ortalama Yolcu Fiyatı (TL)	
	YBB 2013	YBB 2014	YBB 2013	YBB 2014	YBB 2013	YBB 2014	YBB 2013	YBB 2014	YBB 2013	YBB 2014
Deniz Otobüsü										
Bostancı - Kadıköy - Yenikapı - Bakırköy	724.033	738.861	3.191	3.323	227	222	54%	51%	4,4	4,3
Bostancı - Kabataş	248.815	217.698	1.873	1.126	133	193	31%	44%	4,2	4,1
Boğaz Hattı	19.487	0	243	0	80	a.d.	21%	a.d.	4,1	a.d.
Adalar Hattı	5.523	8.167	60	62	92	132	24%	31%	6,0	5,7
Istanbul (Bostancı - Kartal) - Yalova	87.847	84.013	728	625	121	134	29%	33%	6,8	8,3
Istanbul (Yenikapı) - Yalova	41.209	14.180	190	54	217	263	48%	59%	12,3	15,0
Istanbul (Kadıköy - Yenikapı) - Bursa	0	72.236	0	224	a.d.	322	a.d.	72%	a.d.	16,6
Istanbul (Bostancı - Yenikapı) - Bandırma	36.169	46.811	162	175	223	267	50%	60%	30,8	30,8
Istanbul - Armutlu - Kumla - Gemlik - Bursa*	37.121	57.081	163	188	228	304	53%	68%	18,1	19,3
Istanbul (Kabataş) - Bursa (İDOBÜS)	276.054	2.857	1.265	10	218	286	49%	64%	15,5	14,8
Arabalı Vapur										
Sirkeci - Harem Hattı	1.266.727	1.051.142	11.415	12.421	111	85	33%	39%	2,0	2,1
Eskihisar - Topçular Hattı	98.945	90.216	19.124	18.606	5	5	41%	34%	2,9	2,9
Hızlı Feribot										
Yenikapı - Yalova Hattı	275.183	343.039	729	922	377	372	76%	77%	12,3	14,3
Pendik - Yalova Hattı	555.735	568.523	2.110	2.110	263	269	54%	55%	6,7	7,5
Yenikapı - Bursa Hattı	282.824	314.736	377	384	750	820	69%	70%	21,9	21,8
Yenikapı - Bandırma Hattı	77.808	92.584	176	172	442	538	56%	56%	32,9	31,4

*2013 yılında "Istanbul (Bostancı - Yenikapı) - Armutlu - Kumla - Gemlik" hattı 2014 yılında "Istanbul(Kadıköy-Yenikapı)-Armutlu-Kumla-Bursa" hattı olarak devam etmiştir.

Yukardaki tabloda da görüleceği üzere rekabetin başlaması ile 2014 yılının ilk çeyreğindeki yapılan sefer sayısında bir önceki yılın aynı dönemine göre 1.404 sefer azalma yaşanmıştır

İç hatlarda yapılan tarife optimizasyonları ile iç hat sefer sayıları azaltılmıştır. Bu optimizasyonlar yolcu sayısında düşüşe sebep olmuştur.

7 Ocak 2014 tarihi itibarıyla Eskişehir - Topçular arabalı vapur hattı ve biletli dış hatlarda sadece araç fiyatlarına ortalama %7 oranında zam uygulanmıştır.

2014 yılının ilk çeyreğinde, İDO'nun yiyecek/içecek şirketi BTA, 74 satış noktasında hizmet vermiş, hizmet verilen kişi sayısı ise 2,1 milyon yolcuya ulaşmıştır.

Akfen Su

Akfen Su Güllük'te 2014 yılının ilk çeyreğinde bir önceki yılın aynı dönemine göre faturalanan su miktarı bir önceki sene seviyelerinde kalarak, 64.731 m³ olmuştur. Aynı dönemde, abone sayısı ise %9,9 artış göstererek 6.122'ye yükselmiştir.

2014 yılının ilk çeyreğinde, Akfen Su Dilovası'nda bir önceki yılın aynı dönemine göre toplam arıtılan atık su miktarı %28,3 oranında azalışla 588.419 m³ olarak gerçekleşmiştir.

Dilovası Organize Sanayi Bölge Müdürlüğü'nün tesisin işletme süresince yıllara göre asgari atıksu debi ve Avro para birimi ile atıksu arıtma fiyat garantisi bulunmaktadır. Bu garantiye karşılık olmak üzere Dilovası Organize Sanayi Bölge Müdürlüğü Akfen Su Dilovası'na her bir işletme yılı için banka teminat mektubu temin etmektedir. 2014 yılının ilk çeyreğinde garanti edilen atıksu debi miktarı 750.000 m³ olup, arıtılan atıksu miktarı garanti edilen debinin 161.581 m³ altında gerçekleşmiştir. Mart 2014 itibarıyla, firmanın Dilovası Organize Sanayi Bölgesi'nde hizmet verdiği tesis sayısı 208'dir.

4) FİNANSAL SONUÇLAR

31.03.2014 ve 31.12.2013 itibarıyla mali tablolar işbu rapor 9.5 nolu bölümdeki şirketlerin Akfen Holding'e konsolide edilmesi suretiyle hazırlanmıştır.

4.1) Şirketin 31.03.2014 ve 31.12.2013 Özet Konsolide Bilançosu

TL 000	31.03.2014	31.12.2013
Duran Varlıklar	3,001,893	2,968,657
Maddi olmayan duran varlıklar	55,361	55,298
Maddi duran varlıklar	828,679	803,133
Yatırım amaçlı gayrimenkuller	1,411,782	1,418,899
Özkaynak yöntemi ile değerlendirilen yatırımlar	448,870	437,433
Diğer	257,201	253,894
Dönen Varlıklar	578,331	423,947
Nakit ve nakit benzerleri	277,732	147,430
Finansal Yatırımlar	4,704	5,614
Ticari alacaklar	24,592	16,953
Stoklar	179,625	169,842
Diğer	91,678	84,108
Toplam Varlıklar	3,580,224	3,392,604
Ana ortaklığa ait özkaynaklar	1,311,744	1,356,685
Kontrol gücü olmayan paylar	394,095	406,187
Toplam Özsermaye	1,705,839	1,762,872
Finansal Borçlar	1,703,475	1,444,398
Diğer kısa vadeli yükümlülükler	61,555	66,096
Diğer uzun vadeli yükümlülükler	109,355	119,238
Toplam Özsermaye ve Yükümlülükler	3,580,224	3,392,604

31.03.2014 itibarıyla Akfen Holding Konsolide Net/Brüt Borç

31.03.2014 itibarıyla TL 000	Net Borç	Net Borç %	Brüt Borç	Brüt Borç %
Akfen Holding	296,831	20.9%	494,961	29.1%
Akfen İnşaat	44,860	3.2%	45,603	2.7%
Akfen GYO	499,751	35.2%	525,670	30.9%
HES Grubu	580,482	40.8%	637,241	37.4%
Akfen Enerji Holding	-885	-0.1%	0	0.0%
TOPLAM	1,421,039	100.0%	1,703,475	100.0%

31.12.2013 itibarıyla Akfen Holding Konsolide Net/ Brüt Borç

31.12.2013 itibarıyla TL 000	Net Borç	Net Borç %	Brüt Borç	Brüt Borç %
Akfen Holding	241,533	18.7%	291,783	20.2%
Akfen İnşaat	33,685	2.6%	39,281	2.7%
Akfen GYO	470,472	36.4%	500,799	34.7%
HES Grubu	546,324	42.3%	612,535	42.4%
Akfen Enerji Holding	(660)	(0.1%)	0	0.0%
TOPLAM	1,291,354	100.0%	1,444,398	100.0%

4.2) Şirketin 31.03.2014 ve 31.03.2013 karşılaştırmalı Özet Konsolide Gelir Tablosu

TL 000	2014/03	2013/03
Satış Gelirleri	26,490	31,705
Brüt Kar	15,739	20,937
Faaliyet Karı	23,348	24,203
FAVÖK	6,949	9,575
Amortisman	4,576	4,661
Özkaynak yöntemiyle değerlendirilen yatırımlar karlarındaki/(zararlarındaki) paylar	20,658	10,345
Sürdürülen faaliyetler vergi gideri	4,601	-2,823
Net Dönem Karı	-31,405	15,366
Kontrol gücü olmayan paylar	-6,597	767
Ana ortaklık payları	-24,808	14,599

4.3) Şirketin 31.03.2014 ve 31.03.2013 karşılaştırmalı Özet Konsolide Nakit Akım Tablosu

TL 000	31.03.2014	31.03.2013
Net dönem karı	-31,405	15,366
Dönem (zararı)/karı mutabakatı ile ilgili düzeltmeler	49,258	8,556
İşletme sermayesindeki değişimler ve faaliyetlerde elde edilen/(kullanılan) nakit akışları	(22,147)	(12,978)
Faaliyetlerde elde edilen/(kullanılan) net nakit akışları	(4,294)	10,944
Yatırım faaliyetlerinden kaynaklanan nakit akışları	(37,509)	9,816
Finansal faaliyetlerde kullanılan net nakit	182,583	34,637
Nakit ve nakit benzerlerindeki net artış	140,780	55,397
Dönem başı nakit ve nakit benzerleri	94,480	136,653
Dönem sonu nakit ve nakit benzerleri	235,260	192,050

4.4) Şirketin 1Ç14 ve 1Ç13 karşılaştırmalı FAVÖK tablosu

(TL 000)	SATIŞLAR		FAVÖK		FAVÖK Marjı	
	2014/03	2013/03	2014/03	2013/03	2014/03	2013/03
Akfen İnşaat	16,759	25,239	-671	-410	a.d.	a.d.
Akfen GYO	11,513	8,673	8,639	5,280	75.0%	60.9%
HES Grubu	13,370	23,032	7,718	16,649	57.7%	72.3%
Diğer	6,455	0	-7,141	-9,514	-	-
Bölümlerarası eliminasyonlar	-21,607	-25,239	-1,596	-2,431	-	-
Toplam	26,490	31,706	6,949	9,575	26.23%	30.20%

4.5) Bağlı Ortaklıklar ve Özkaynak Yöntemi ile Değerlenen İş Ortaklıkları 1Ç14 Özet Finansal Bilgiler*

1Ç14 (TL 000)	TAVC	Akfen İnşaat	Akfen GYO	HES Grubu	MIP	Akfen Su	TAV Havalim.	IDO	Diğer	Eliminasyonlar	Toplam
Sahiplik %	22%	100%	57%	100%	50%	50%	8%	30%			
Ciro	111,325	16,759	11,513	13,370	81,521	1,432	47,616	30,117	6,455	-38,464	281,644
Düz. FAVÖK	7,561	-671	8,639	7,719	51,744	964	16,432	7,382	-7,180	-2,914	89,676
Düz. FAVÖK marjı	6.8%	0.0%	75.0%	57.7%	63.5%	52.9%	35.2%	24.5%	0.0%	0.0%	31.9%
Net Kar (anaortak)	5,868	-6,604	-14,800	-14,753	26,410	141	5,007	-16,770	-13,445	2,677	-26,269
Yatırımlar	3,450	12,159	12,390	23,865	1,711	115	7,091	461	4,203	0	65,445
Çalışan Sayısı	4,154	123	30	138	1,427	43	24,118	1,458	62	-	31,553
Toplam Varlıklar	469,956	523,610	1,511,090	1,058,673	988,816	37,798	532,632	477,613	1,941,193	-1,909,009	5,632,372
Özkaynaklar	45,859	181,938	905,520	323,888	261,301	17,616	138,329	4,882	1,300,116	-1,456,198	1,723,251
Brüt finansal borç	67,639	45,603	525,670	637,241	661,244	16,817	325,867	418,971	0	-	3,194,013
Net finansal borç	-13,738	44,860	499,751	580,482	489,755	7,971	254,632	416,792	-9	-	2,576,442
Net Borç/FAVÖK	-0.45	18.71	15.45	16.67	2.83	2.42	2.90	8.46	-	-	7.03
Net Borç/Özkaynaklar	-0.30	0.25	0.55	1.79	1.87	0.45	1.84	85.37	-	-	1.50

*Yukarıdaki tabloda yer alan bağlı ortaklık ve iştiraklerin finansal bilgileri (TFRS 11 ve TFRS Yorum 12 standartlarının etkileri ters çevrilerek hesaplanmıştır) Akfen'in sahip olduğu pay oranlarında gösterilmektedir.

5) DÖNEM İÇİ ÖNEMLİ GELİŞMELER

Akfen Holding:

3 Ocak 2014, Akfen GYO Hisse Alım Satım Bildirimi: Akfen Holding, 4 Mart 2013 – 3 Ocak 2014 tarihleri arasında toplam 2.155.963,41 TL ödeyerek ortalama 1,48 TL fiyattan 1.459.660 adet (sermayenin %0,79'u) Akfen GYO hissesi alış işlemi gerçekleştirmiştir. Bu işlemlerle birlikte, Akfen Holding'in Akfen GYO sermayesindeki payı 7 Ocak 2014 tarihi itibarıyla %56,88 seviyesine ulaşmıştır.

10 Ocak 2014, Borçlanma Aracı İhracı-Satışın Tamamlanması: Şirket'in, fiyat aralığı ile talep toplama yöntemi ile gerçekleştirilen 3 yıl vadeli, 3 ayda bir değişken kupon ödemeli tahvil halka arzında, talep toplama 8 - 9 Ocak 2014 tarihlerinde gerçekleşmiştir. Halka arz miktarı 140.000.000 TL nominal değer olarak gerçekleşen tahvil ihracında tahsisat oranları yurtiçi bireysel yatırımcılar için %15,84, kurumsal yatırımcılar için ise %84,16 olarak belirlenmiştir. İlk kupona ilişkin faiz oranı %3,23, ilk kupona göre hesaplanan tahvillerin Yıllık Bileşik Faiz Oranı ise %13,60 olarak hesaplanmıştır.

10 Şubat 2014, Borçlanma Aracı İhracı-Yönetim Kurulu Kararı: Şirketimiz Yönetim Kurulu tarafından 10 Şubat 2014 tarihinde 200.000.000 TL (ikiyüzmilyon Türk Lirası) nominal değerinde tahvil halka arzına, ihraçla ilgili tüm şart ve esasların belirlenmesi hususunda Genel Müdürlüğün yetkili kılınmasına, halka arz edilecek tahvilin 3 yıl vadeli 6 ayda bir kupon ödemeli, değişken faizli olmasına, halka arz işlemlerinde Garanti Yatırım Menkul Kıymetler A.Ş.'nin aracı kurum olarak kullanılmasına karar verilmiştir.

26 Mart 2014, Borçlanma Aracı İhracının Tamamlanması: SPK'nın 14 Mart 2014 tarih ve 8/245 sayılı onayına istinaden Şirket'imiz tarafından 3 yıl vadeli, 6 ayda bir kupon ve vade sonunda anapara ödemeli 200.000.000 TL nominal değerli, tahvil Halka Arzına dair yetki alınmıştır. 26 Mart 2014 tarihinde ihraç edilen tahvillere ilişkin bileşik faiz oranı %15,0930 ve satış fiyatı 100 nominal için 100 TL olarak belirlenmiştir. 24-25-26 Mart 2014 tarihlerinde gerçekleştirilen talep toplama işlemi sonucunda toplam 200.000.000 TL nominal değerli tahvillerin satışı tamamlanmıştır.

27 Mart 2014, Hisse Geri Alım Programı Çerçevesinde Hisse Alımı: Akfen Holding'in 12 Eylül 2011 tarihli Olağanüstü Genel Kurulu'nda kararı alınan, 28 Mayıs 2013 tarihinde yapılan Olağan Genel Kurulu'nda 18 ay süreyle uzatılan ve 24 Ekim 2013 tarihinde yapılan Olağanüstü Genel Kurulu'nda tadil edilen "Geri Alım Programı" çerçevesinde Akfen Holding tarafından yapılan hisse alımları toplamda 18.535.449 adet seviyesine ulaşmıştır (ortalama alım fiyatı 4,24 TL). Akfen Holding tarafından yapılan toplam hisse alımlarının sermayeye oranı ise %6,37 seviyesindedir.

HES Grubu:

20 Ocak 2014, Sekiyaka II HES 1 Projesinin Ticari Enerji Üretimine Geçmesi: Şirketimizin bağlı ortaklıklarından AkfenHES'nin bağlı ortaklığı Beyobası Enerji Üretimi A.Ş.'nin, Muğla ilinde bulunan, Enerji Piyasası Düzenleme Kurulu tarafından verilen EÜ/2401 3/1582 lisans numaralı, 2,3 MW kurulu güç kapasitesine sahip Sekiyaka II HES 1 Projesi'nin T.C. Enerji Bakanlığı tarafından 17 Ocak 2014 tarihinde geçici kabulü yapılmış ve santral mevzuata uygun olarak 24:00 itibarıyla ticari enerji üretimine başlamış olup yıllık 12,3 GWs elektrik üretmesi beklenmektedir. Şirketimiz Akfen Holding, yatırım programına uygun şekilde HES santrallerini ticari enerji üretimi için devreye almaya devam etmekte olup, 17 Ocak 2014 tarihi itibarıyla, bağlı ortaklıkları vasıtasıyla faaliyet gösterdiği 9 hidroelektrik santralinde toplam 144,5 MW kurulu güç kapasitesine ve yıllık toplam 600,6 GWs üretim kapasitesine ulaşmıştır.

Akfen GYO:

29 Ocak 2014, 317 Odalı Moskova Ibis Otel Projesi ile ilgili Accor ile İmzalanan Kira Sözleşmesi: HDI, bağlı ortaklığı olan Severny aracılığıyla Accor'un Rusya'da faaliyet gösterdiği Russian Management Hotel Company ile Moskova'da inşaat halinde bulunan 317 odalı Ibis Otel projesi için 29 Ocak 2014 tarihinde kira sözleşmesi imzalamıştır. Sözleşmeye göre kiralama 25 yıllık süre için geçerli olup Accor'un kira süresini 10 yıl uzatma hakkı bulunmaktadır. Yıllık kira cironun %25'i veya AGOP'un %85'inden yüksek olanı olarak belirlenmiştir.

29 Ocak 2014, Gayrimenkul Değerleme Şirketi ve Bağımsız Denetim Kuruluşu Seçimi: 29 Ocak 2014 tarihinde yapılan Yönetim Kurulu toplantısında Akfen GYO portföyünde bulunan varlıklar için değerlendirme hizmeti alınacak değerlendirme şirketinin EPOS Gayrimenkul Danışmanlık ve Değerleme A.Ş. olarak belirlenmesine ve ayrıca portföye 2014 yılı içerisinde alınabilecek ve değerlendirme gerektirecek varlıklar için değerlendirme hizmeti alınacak değerlendirme şirketlerinin EPOS Gayrimenkul Danışmanlık ve Değerleme A.Ş. ve ELİT Gayrimenkul Değerleme A.Ş. olarak ve 2014 yılı için bağımsız denetim kuruluşu olarak hizmet alınacak kuruluşun, bir sonraki genel kurulun onayına sunulmak üzere, PWC-Başaran Nas Bağımsız Denetim ve Serbest Muhasebeci Mali Müşavirlik A.Ş. olarak belirlenmesine karar verilmiştir.

26 Mart 2014, Tuzla Ibis Otel Projesi Accor Kira Sözleşmesi: Akfen GYO'nun maliki olduğu İstanbul ili, Tuzla ilçesi, Aydın Köyü, Pavli iskelesi, 18 Pafta, 3623 Ada'da bulunan arsa üzerinde 200 odalı Ibis Otel projesi geliştirilerek Accor S.A'ya kiralanması ile ilgili Kira Sözleşmesi 1 Mart 2014 tarihinde imzalamıştır. Kira süresi 25+/-10 yıl, kira bedeli ise ciro'nun % 25'i veya AGOP'un %85'inden yüksek olanı şeklinde tespit edilmiştir.

TAV Havalimanları:

4 Şubat 2014, Yönetici Sorumluluk Sigortası hakkında: 3 Ocak 2014 tarihinde yayımlanan Sermaye Piyasası Kurulu Kurumsal Yönetim Tebliği'ne uygun olarak; TAV Havalimanları Yönetim Kurulu Üyeleri ve Üst Düzey Yöneticileri için halihazırda var olan "Yönetici Sorumluluk Sigortası" toplam tutarı, şirket sermayesinin %25'ini aşan bir bedel karşılığı olarak, 45 milyon ABD Doları'na yükseltilmiştir.

18 Şubat 2014, Kar Payı Dağıtım: TAV Havalimanı Yönetim Kurulu hissedarlara 1 TL nominal değerinde beher hisse için brüt 0,5478 TL (%54,78) olmak üzere toplam brüt 199.008.765 TL nakit temettü dağıtılmasının bu yıl içerisinde yapılacak olan ilk Genel Kurul'un onayına sunma kararı almıştır.

18 Şubat 2014, Kar Dağıtım Politikası: SPK'nın II-19.1 sayılı "Kar Payı Tebliği" uyarınca TAV Havalimanları Kar Dağıtım Politikasının Genel Kurul'da ortakların onayına sunulmak üzere aşağıdaki şekilde belirlenmesine karar verilmiştir. Kar dağıtımına ilişkin kararlarını Türk Ticaret Kanunu, Sermaye Piyasası Mevzuatı, SPK Tebliği ve Kararları, Vergi Hukuku, diğer ilgili mevzuat ve şirket esas sözleşmesi ışığında belirlemektedir. Buna göre, Sermaye Piyasası mevzuatına göre Uluslararası Finansal Raporlama Standartlarına (UFRS) uygun olarak düzenlenmiş olan periyodik mali tablolara göre hesaplanmış olan "ilgili döneme ait konsolide net kar'ın" %50'si, ya nakit olarak ya da ilgili meblağın, şirket sermayesine eklenmesiyle bedelsiz hisse senedi olarak, genel kurulca alınacak bir kararla, dağıtılacaktır. TAV Havalimanları'nın, iştiraklerinin ve bağlı ortaklarının uzun vadede gelişmesi için doğabilecek yatırım ya da kaynak ihtiyacı veya ekonomik şartlardaki olağandışı gelişmeler aksini gerektirmedikçe, yukarıda belirtilen kar dağıtım politikasının sürdürülebilirliği şirketin temel amaçlarından biridir.

18 Şubat 2014, 2014 yılına ilişkin beklentiler: TAV Havalimanları'nın normal piyasa koşulları altında 2014 yılına ilişkin beklentileri aşağıda yer almaktadır:

- TAV Havalimanları Holding toplam yolcu büyümesi %10-%12 arasında,

- İstanbul Atatürk Havalimanı yolcu büyümesi %8-%10 arasında,
- Ciro büyümesi %9-%11 arasında,
- FAVÖK büyümesi %12-%14 arasında,
- Yatırım harcamaları ise 100 - 120 milyon avro seviyesinde,
- Net Kar artışında ise önemli oranda iyileşme beklenmektedir. (Not: Bütün finansal beklentiler TFRS Yorum 12'ye göre düzeltilerek hesaplanmıştır. Finansal beklentilerin gerçekleşmesi, yolcu beklentilerinin gerçekleşmesine bağlıdır).

21 Mart 2014, Milas-Bodrum Havalimanı: TAV Havalimanları DHMİ Genel Müdürlüğü tarafından 21 Mart 2014 tarihinde düzenlenen Milas-Bodrum Havalimanı Mevcut Dış Hatlar Terminali, CIP/Genel Havacılık Terminali ile İç Hatlar Terminali ve müteimmimlerinin İşletme Haklarının kiralanmak suretiyle işletilme hakkı verilmesine ilişkin ihaleyi en iyi teklifi vermek suretiyle kazanmıştır. İhale şartnamesi uyarınca kazanan taraf olarak TAV Havalimanları, Dış Hatlar Terminali için işletme hakkını, 22 Ekim 2015 tarihinden itibaren 31 Aralık 2035 yılına kadar (yaklaşık 20 yıl 2 ay), iç hatlar için ise DHMİ tarafından oluşturulan Devir-Teslim komisyonu marifetiyle şirkete işletilmek üzere teslim edildiği tarihten itibaren devralmak suretiyle yine 31 Aralık 2035 tarihine kadar işletmesini üstlenecektir. İşletim süresi boyunca yolcu başına hizmet bedeli giden dış hat yolcular için 15 Avro, iç hat giden yolcuları için ise 3 Avro olarak belirlenmiştir. 2035 yılı sonuna kadar sürecek olan havalimanı işletim hakkı için, DHMİ'ye toplam KDV hariç 717 milyon Avro imtiyaz bedeli olarak ödenecektir.

24 Mart 2014, Olağan Genel Kurul: TAV Havalimanları'nın 2013 yılı Olağan Genel Kurulu 24 Mart 2014 tarihinde şirket genel merkezinde yapılmıştır. Kar payı dağıtım konusunun görüşüldüğü toplantıda 1 TL nominal değerli paya brüt 0,5478000 TL nakit kar payının 26 Mart 2014 tarihinde ödenmesi onaylanmıştır.

26 Mart 2014, Temettü Dağıtım: TAV Havalimanları 24 Mart 2014 tarihli Genel Kurul toplantısında onaylanan toplam 199 milyon TL brüt (pay başına 0,5478000 TL brüt) kar payı dağıtımına 26 Mart 2014 Çarşamba günü başlamıştır.

MIP:

18 Mart 2014, Temel Atma Töreni: Mersin Limanı Genişleme Projesi temel atma töreni gerçekleştirilmiştir. Mersin Limanı'nda başlanacak tevzi yatırımının 18 ay içinde tamamlanması öngörülmektedir.

İDO:

7 Şubat 2014, Kadıköy-Yenikapı-Bursa Hattında Hizmete Girecek Deniz Otobüsü Seferleri: İDO, yolcularından gelen yoğun talep ve Marmaray'ın Taksim-Yenikapı bağlantısının hizmete girmesi üzerine 17 Şubat'ta Kadıköy-Yenikapı-Bursa Hattını başlatmaya karar verdiğini açıkladı. Kadıköy-Yenikapı/Bursa seferleri ile yolcuların Yenikapı ve Kadıköy üzerinden İstanbul'un metro ağına dahil olmaları sağlanacaktır.

11 Mart 2014, Müşteri Memnuniyet Kalite Belgesi: İDO'nun, kalite ve müşteri memnuniyeti çalışmaları belgelendi. İDO, Bureau Veritas belgelendirme kuruluşu tarafından gerçekleştirilen denetim sürecini başarıyla tamamlayarak, ISO 9001:2008 Kalite Yönetim Sistemi ve ISO10002:2004 Müşteri Memnuniyeti Yönetim Sistemi belgelerini almaya hak kazandı.

6) DÖNEM SONRASI ÖNEMLİ GELİŞMELER

Akfen Holding:

10 Nisan 2014, Hisse Geri Alım Programının Tamamlanması: Şirketimizin 12 Eylül 2011 tarihinde yapılan Olağanüstü Genel Kurulu'nda kararı alınan, 28 Mayıs 2013 tarihinde yapılan Olağan Genel Kurulu'nda 18 ay süreyle uzatılan ve 24 Ekim 2013 tarihinde yapılan Olağanüstü Genel Kurulu'nda tadil edilen "Geri Alım Programı" kapsamındaki alımlar 10 Nisan 2014 tarihinde tamamlanmıştır. Şirketimiz tarafından Geri Alım Programı çerçevesinde yapılan Akfen Holding A.Ş. hissesi alımları toplamda 22.107.901 adete ulaşmıştır. Bağlı ortaklığımız Akfen İnşaat'ın 27 Kasım 2012 – 11 Kasım 2013 döneminde yaptığı 6.992.099 adet hisse alımı ile birlikte toplam 29.100.000 adet Akfen Holding hissesi alımı yapılmıştır. Yapılan toplam hisse alımlarının sermaye oranı ise %10,00 seviyesine ulaşmıştır.

28 Nisan 2014, Olağan Genel Kurul Toplantı Sonucu ve Kar Dağıtımı: Şirketimiz 2013 faaliyet yılı Ortaklar Olağan Genel Kurul Toplantısı, 28. Nisan 2014, Pazartesi günü, saat 11:00' de Şirket Merkezimizde yapılmıştır. 2013 yılı kârının dağıtılması konusunda, Şirketimizin 01 Ocak 2013- 31. Aralık 2013 hesap dönemine ait finansal tablolarında dağıtılabılır dönem kârı mevcut olmadığından yapılacak kâr dağıtımının 2007 yılı geçmiş yıl kârlarından karşılanması, hesaplanan birinci temettünün, 12.000.000.-TL (brüt) ortaklara kâr olarak nakden dağıtılması (hisse başına brüt 0,041237-TL) ve kar dağıtımının 15 Mayıs 2014 tarihinde gerçekleştirilmesine karar verilmiştir.

Akfen İnşaat:

25 Nisan 2014, İncek Loft Basın Toplantısı: Akfen İnşaat'ın konut markası Loft'un, Ankara'nın yükselen bölgesi İncek'te hayat bulacak "İncek Loft" projesine ilişkin basın toplantısı gerçekleştirildi. Konut ağırlıklı karma bir proje olarak tasarlanan İncek Loft'ta projenin yüzde 75'i peyzaj ve sosyal alan olarak ayrılmış. 108 bin metrekarelik arsa üzerine inşa edilen İncek Loft'ta 2 kilometre uzunluğunda yürüyüş parkuru, kapalı yüzme havuzu, fitness merkezi, tenis kortu, basketbol ve voleybol sahaları gibi geniş spor alanları, Ankara'da bir ilk olan profesyonel gözlem evi, cep sineması, parti evi, hobi atölyesi, çocuk oyun parkı gibi sosyal donatı alanlarının bulunmakta. Ayrıca, 44 ticari alandan oluşan Alışveriş Kanyonunun site halkına hizmet vereceği gibi site dışından gelenlerin hizmetine açık olacak.

Akfen Enerji:

8 Nisan 2014, ÇED Süreci: Akfen Enerji tarafından yapılması planlanan 380 kV Mersin DGKÇS – Konya Ereğli TM Enerji İletim Hattı projesi ile ilgili olarak Bakanlığına sunulan ÇED Başvuru Dosyası Çevresel Etki Değerlendirmesi Yönetmeliği'nin 8. maddesi doğrultusunda incelenmiş ve uygun bulunmuş olup, projeye ilişkin ÇED Süreci başlamıştır.

Akfen GYO:

11 Nisan 2014, Tuzla Ibis Otel Projesi Finansmanı: Akfen GYO portföyünde bulunan 200 odalı Tuzla Ibis Otel Projesinin finansmanı için 20.03.2014 tarihli ve 10.000.000 Avro limitli kredi sözleşmesi imzalanmış ve ilk kullandırım tutarı olan 4.000.000 Avro kredi temin edilmiştir

6 Mayıs 2014, Olağan Genel Kurul ve Temettü Dağıtımı: Akfen GYO 2013 Yılı Olağan Genel Kurul Toplantısı 6 Mayıs 2014 tarihinde Şirket Merkezinde yapılmıştır. Bu kapsamda 01 Ocak 2013 - 31 Aralık 2013 hesap dönemine ait finansal tablolarda yasal mevzuata göre dağıtılabılır kar oluşmadığından, Genel Kurul'a bu konuda bilgi verilmiş ve kar dağıtımı yapılmaması onaylanmıştır.

TAV Havalimanları:

10 Nisan 2014, Milas-Bodrum Havalimanı İhalesi Gelişmeler: TAV Havalimanları, Milas-Bodrum Havaalanının 20 yıllık süre ile kiralanmak suretiyle işletme hakkının verilmesine ilişkin ihaleyi kazandığı 21 Mart 2014 tarihinde duyurmuştu. Söz konusu ihaleye ilişkin olarak Rekabet Kurumu, 9 Nisan 2014 tarihli onayını, internet sitesi aracılığıyla duyurmuştur.

MIP:

17 Nisan 2014, Moody's Not Onayı: Moody's 17 Nisan 2014'te MIP'nin Baa3 olan ihraççı ve tahvil notunu tahvil arzını notunu onaylamıştır. Görünüm istikrarlı.

7) YATIRIMLAR

2014 yılının ilk üç ayında toplam 52,6 milyon TL tutarında yatırım yapılmıştır. Bu tutarın önemli bir kısmı enerji ve GYO'ya ilişkin yatırımlardır. 23,9 milyon TL tutarındaki bölümü inşaatı devam eden hidroelektrik santral yatırımlarıdır, 12,4 milyon TL tutar Akfen GYO tarafından yapılmıştır. Ayrıca, Akfen İnşaat'ın yatırımları 12,2 milyon TL olmuştur.

8) SERMAYE PİYASASI ARAÇLARI

Şirket'in 12 Eylül 2011 tarihinde yapılan Olağanüstü Genel Kurulu'nda kararı alınan ve 28 Mayıs 2013 tarihinde yapılan Olağan Genel Kurulu'nda 18 ay süreyle uzatılan; 28 Aralık 2011 tarihinde ilk işlemin gerçekleştirildiği "Geri Alım Programı" çerçevesinde son işlem tarihi olan 10 Nisan 2014 tarihi itibarıyla yapılan hisse alımları toplamda 22.107.901 adet olmuştur. Akfen İnşaat'ın almış olduğu 6.992.099 hisse de göz önüne alındığında sermayenin %10'una tekabül eden 29.100.000 adet hisse alınmış olduğundan "Geri Alım Programı" tamamlanmıştır.

Şirketimiz 9 Ocak 2014 tarihinde, 140.000.000 TL nominal değerli, 3 yıl vadeli, değişken faizli, 3 ayda bir kupon ödemeli tahvil ihraç etmiştir (ISIN kodu TRSAKFH11710). Yıllık Ek Getiri Oranı %3,25 olarak kesinleştirilmiştir. Söz konusu tahvilin 14 Temmuz 2014 tarihinde yapılacak ikinci kupon ödemesine ilişkin faiz oranı %3,18 olarak kesinleşmiştir (yıllık bileşik faiz oranı %13,38).

Şirketimiz 27 Mart 2014 tarihinde, 200.000.000 TL nominal değerli, 3 yıl vadeli, değişken faizli, 6 ayda bir kupon ödemeli tahvil ihraç etmiştir (ISIN kodu TRSAKFH31718). Yıllık Ek Getiri Oranı %3,50 olarak kesinleştirilmiştir. Söz konusu tahvilin 25 Eylül 2014 tarihinde yapılacak ilk kupon ödemesi dönemine ilişkin faiz oranı %7,26 olarak kesinleşmiştir (yıllık bileşik faiz oranı %15,09).

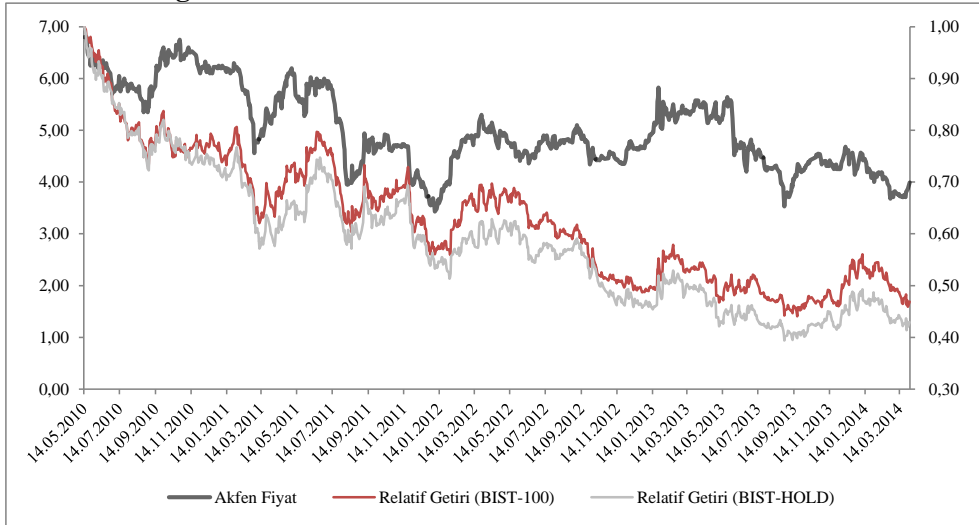
Ayrıca, Şirketimiz tarafından 2012 yılında ihraç edilen 200.000.000 TL tahvilin (ISIN kodu: TRSAKFH31411) 200.000.000 TL tutarındaki anapara ödemesi 07 Mart 2014 itibarıyla yapılmıştır.

8.1) Hisse Fiyatı

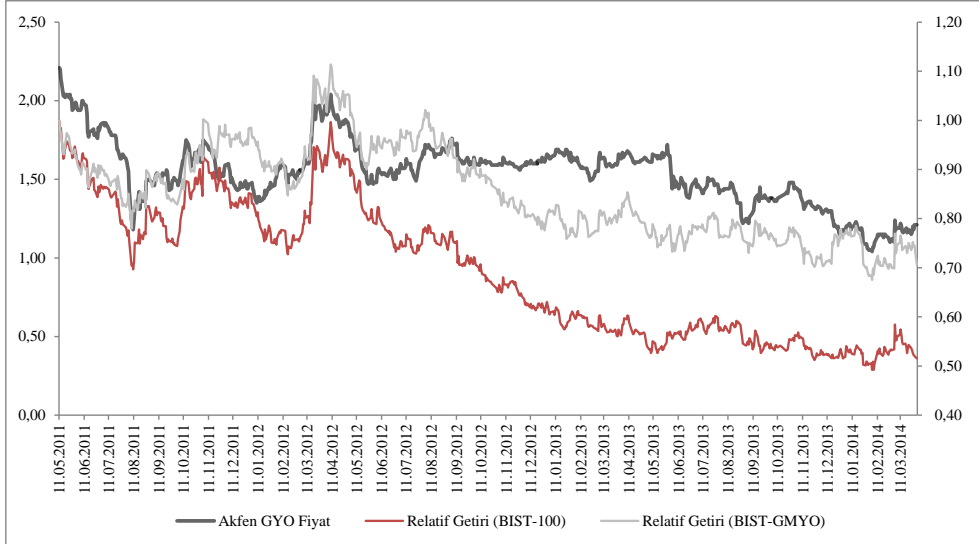
(TL)	Akfen Holding	Akfen GYO	TAV Havalimanları
Ticker	AKFEN	AKFGY	TAVHL
02.01.2014 Açılış Fiyatı	4.37	1.19	14.75
31.03.2014 Kapanış Fiyatı	3.99	1.21	17.20
31.03.2014 Kapanış Piyasa Değeri (mn)	1,161	223	6,248
1Ç14'deki en yüksek kapanış fiyatı	4.57	1.24	17.60
1Ç14'deki en düşük kapanış fiyatı	3.68	1.04	14.36
1Ç14'deki ortalama kapanış fiyatı	4.04	1.16	15.53
1Ç14'deki ort. günlük işlem hacmi (mn)	1.15	0.36	23.75

8.2) Relatif Performans

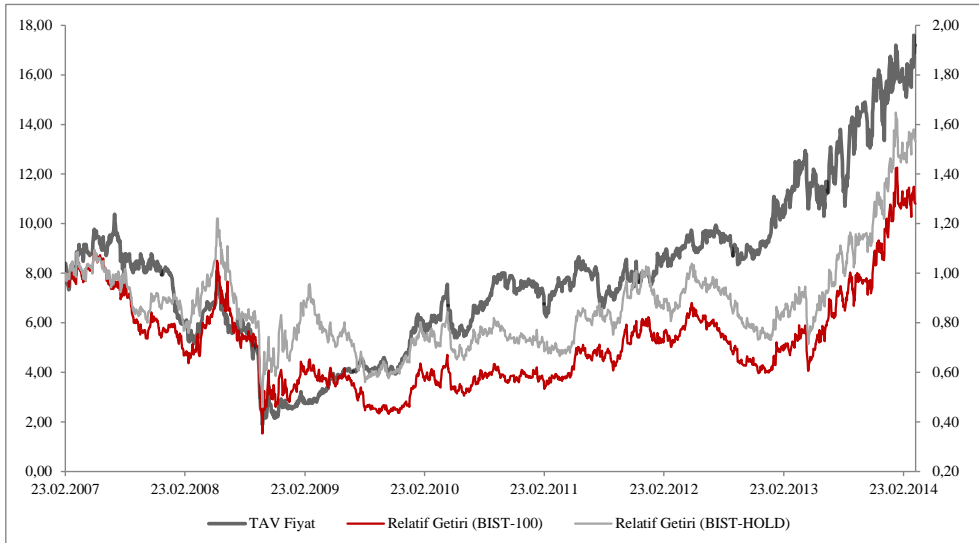
Akfen Holding



Akfen GYO



TAV Havalimanları



9) KURUMSAL YAPI

9.1) Ortaklık Yapısı

Ortağın Ticaret Unvanı/ Adı Soyadı	Sermayedeği Payı (TL)	Sermayedeği Payı (%)	Grup	Nama/ Hamiline	İmtiyaz (Var/Yok)
Hamdi AKIN	57.458.736,00	19,75	A	Nama	VAR
Hamdi AKIN	141.041.014,00	48,47	B	Hamiline	YOK
Meral KÖKEN	81.088,00	0,03	B	Hamiline	YOK
Nihal KARADAYI	81.088,00	0,03	B	Hamiline	YOK
Selim AKIN	24,00	0,00	B	Hamiline	YOK
Pelin AKIN	24,00	0,00	B	Hamiline	YOK
Akfen İnşaat Turizm ve Ticaret A.Ş.	7.989.806,00	2,75	B	Hamiline	YOK
Akınsı Makina Sanayi ve Ticaret A.Ş.	1.058.000,00	0,36	B	Hamiline	YOK
Akfen Turizm Yatırımları ve İşletmecilik A.Ş.	1.058.000,00	0,36	B	Hamiline	YOK
Halka Açık Kısım*	82.232.220,00	28,26	B	Hamiline	YOK
TOPLAM	291.000.000,00	100,00			

* Halka açık kısımda 6.992.099 adet (şirket sermayesinin %2,40'ı) Akfen İnşaat'a ait hisse mevcuttur. Rapor tarihi itibarıyla geri alım programı çerçevesinde Akfen Holding tarafından 22.107.901 adet hisse (şirket sermayesinin %7,60'ı) alınmıştır.Yönetim Kurulu Başkanımız Hamdi Akın 50 milyon adet Akfen Holding hissesini BİAŞ'da işlem görebilecek şekilde dönüştürmüştür.Akfen İnşaat'ın 7.989.806 adet hissesi 10 Aralık 2012 tarihinde BİAŞ'da işlem görebilecek şekilde dönüştürülmüştür.

- Genel Kurullarda A Grubu her bir hisse için üç oy hakkı mevcut olup, oy imtiyazı vardır.

Bağlı ortaklıklarımızdan Akfen İnşaat 14.981.905 adet ana ortaklığa ait hisse senedine sahiptir. Söz konusu hisselerin tümü halka açık niteliktedir. Bu hisse senetlerinin ana ortaklığın nominal sermayesi içindeki payı %5,148 olmaktadır.

9.2) Yönetim Kurulu ve Komiteler

Akfen Holding'nin 28 Nisan 2014 tarihinde yapılan Olağan Genel Kurul Toplantısı'nda 1 yıl için seçilen Yönetim Kurulu üyeleri ve yer aldıkları komiteler aşağıdaki gibidir.

Adı Soyadı	Görevi	Bağımsız Yönetim Kurulu Üyesi Olup Olmadığı	Yer Aldığı Komiteler	İcracı Üye Olup Olmadığı
Hamdi AKIN	Yönetim Kurulu Başkanı	Bağımsız Üye Değil	Yönetim Kurulu Başkanı	İcracı Üye Değil
İrfan ERCİYAS	Yönetim Kurulu Üyesi / Murahhas Aza	Bağımsız Üye Değil	Murahhas Aza	İcracı Üye
Selim AKIN	Yönetim Kurulu Üyesi / Başkan Vekili	Bağımsız Üye Değil	Yönetim Kurulu Başkan Vekili, Kurumsal Yönetim Komitesi Üyesi, Riskin Erken Saptanması Komitesi Üyesi	İcracı Üye Değil
Pelin AKIN	Yönetim Kurulu Üyesi	Bağımsız Üye Değil	Kurumsal Yönetim Komitesi Üyesi, Riskin Erken Saptanması Komitesi Üyesi	İcracı Üye Değil
Şaban ERDİKLER	Bağımsız Yönetim Kurulu Üyesi	Bağımsız Üye	Denetim Komitesi Başkanı, Kurumsal Yönetim Komitesi Üyesi	İcracı Üye Değil
Nusret Cömert	Bağımsız Yönetim Kurulu Üyesi	Bağımsız Üye	Kurumsal Yönetim Komitesi Başkanı, Denetim Komitesi Üyesi, Riskin Erken Saptanması Komitesi Başkanı	İcracı Üye Değil

Denetimden Sorumlu Komite'nin 01 Haziran 2012 tarihinden itibaren yönetim kurulu üyeliklerinin devamı süresince seçilmiş üyeleri aşağıda yer almaktadır:

Denetimden Sorumlu Komite	
Şaban Erdikler	Komite Başkanı
Nusret Cömert	Komite Üyesi

Kurumsal Yönetim Komitesi 6 Ağustos 2012 tarihli Yönetim Kurulu Kararı ile atanmıştır. Komite, SPK'nın Seri: IV, No: 56 Kurumsal Yönetim İlkelerinin Belirlenmesine ve Uygulanmasına İlişkin Tebliği düzenlemelerine uygun olarak Aday Gösterme ve Ücret Komitesi' nin görevlerini de yerine getirmektedir. Tüm komite üyeleri, yönetim kurulu üyelikleri süresince görev yapmak üzere atanmıştır.

Kurumsal Yönetim Komitesi	
Nusret Cömert	Komite Başkan
Pelin Akın	Komite Üyesi
Selim Akın	Komite Üyesi
Şaban Erdikler	Komite Üyesi
Sıla Cılız İnanç	Komite Üyesi

Riskin Erken Saptanması Komitesi, TTK'nın 378 inci maddesi doğrultusunda Akfen Holding'in 19 Mart 2013 tarihli Yönetim Kurulu Kararı ile oluşturulmuştur. Riskin Erken Saptanması Komitesi üyeleri, yönetim kurulu üyelikleri süresince görev yapacaklardır. Komite üyeleri arasındaki görev dağılımı aşağıdaki şekildedir:

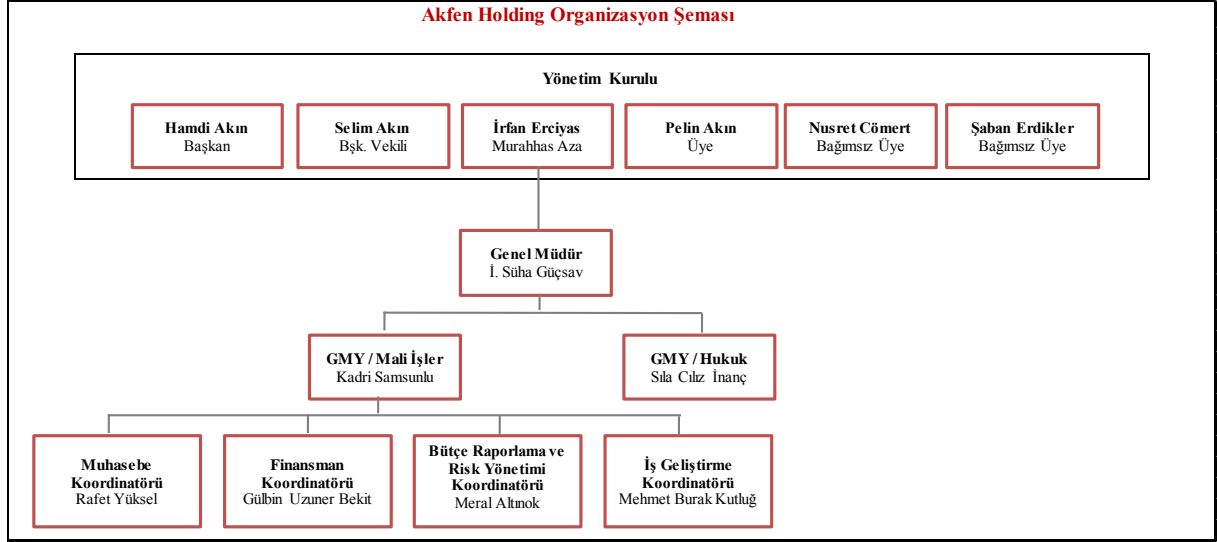
Riskin Erken Saptanması Komitesi	
Nusret Cömert	Komite Başkanı
Pelin Akın	Komite Üyesi
Selim Akın	Komite Üyesi

Yönetim Kurulu Üyeleri Yetki ve Sınırı

Yönetim Kurulu Başkanı ve üyeleri, TTK'nın ilgili maddeleri ve Şirket Esas Sözleşmesi'nin 9 ve 10 uncu maddesinde belirtilen yetkilerle Şirketin temsili ve yönetimini gerçekleştirmektedir.

9.3) Organizasyon Yapısı ve Yönetim Takımı

Organizasyon Yapısı



Yönetim Takımı

Adı Soyadı	Görevi	Son 5 Yılda Şirkette Üstlendiği Görevler
İbrahim Süha GÜÇSAV	Genel Müdür	Yönetim Kurulu Üyesi / Genel Müdür
Sıla CILIZ İNANÇ	Genel Müdür Yardımcısı - Hukuk	Hukuk İşleri Koordinatörü
Hüseyin Kadri SAMSUNLU	Genel Müdür Yardımcısı – Mali İşler	Yönetim Kurulu Bşk. Danışmanı GMY – İş Geliştirme
Meral Necmiye ALTINOK	Bütçe, Raporlama ve Risk Yönetimi Koordinatörü	Akfen Altyapı Yatırımları Holding Genel Müdür Yardımcısı
Rafet YÜKSEL	Muhasebe Koordinatörü	Muhasebe Müdürü
Gülbin UZUNER BEKİT	Finansman Koordinatörü	Finansman Koordinatörü
Mehmet Burak KUTLUĞ	İş Geliştirme Koordinatörü	İş Geliştirme Müdürü

İş Ortaklıkları ve Bağlı Ortaklıkların Genel Müdürleri

Şirket	Genel Müdür
TAV Havalimanları Holding A.Ş./ TAV Yatırım Holding A.Ş.	Mustafa Sani Şener
Akfen İnşaat Turizm ve Ticaret A.Ş.	Coşkun Mesut Ruhi
Mersin Uluslararası Liman İşletmeciliği A.Ş.	İsmail Hakkı Tas
İstanbul Deniz Otobüsleri Sanayi ve Ticaret A.Ş.	-
Akfenhes Yatırımları ve Enerji Üretim A.Ş.	Saffet Atıcı
Akfen Gayrimenkul Yatırım Ortaklığı A.Ş.	Vedat Tural
Akfen Çevre ve Su Yatırım Yapım İşletme A.Ş.	-

9.4) Üst Düzey Yöneticilere Sağlanan Faydalar

31 Mart 2014 tarihinde sona eren döneme ait Akfen Holding ve bağlı ortaklıkları için üst düzey yöneticilere sağlanan kısa vadeli faydalar toplamı 2.322 bin TL (31 Mart 2013: 4.169 bin TL) tutarında olup, yasal mevzuat uyarınca yapılan açıklamalara uyulmakta ve şirketin ücret politikası doğrultusunda işlem yapılmaktadır.

9.5) İş Ortaklıkları ve Bağlı Ortaklıkların sermayeleri ve hisse oranları

Şirketimizin başlıca bağlı ortaklık ve iş ortaklıklarının unvanları, sahiplik oranı (doğrudan ve dolaylı ortaklık payları toplamı) ve konsolidasyon yöntemi aşağıdaki gibidir.

Ticaret Ünvanı	31.03.2014 Sahiplik Oranı (%)	Konsolidasyon Yöntemi
TAV Havalimanları Holding A.Ş.	8,12	Özkaynak yöntemi
TAV Yatırım Holding A.Ş.	21,68	Özkaynak yöntemi
Akfen İnşaat Turizm ve Ticaret A.Ş.	99,85	Tam Konsolide
Mersin Uluslararası Liman İşletmeciliği A.Ş.	50,00	Özkaynak yöntemi
PSA Akfen Liman İşl. ve Yönetim Dan. A.Ş.	50,00	Özkaynak yöntemi
İstanbul Deniz Otobüsleri Sanayi ve Ticaret A.Ş.	30,00	Özkaynak yöntemi
Akfen Enerji Yatırımları Holding A.Ş.	69,50	Tam Konsolide
Akfenhes Yatırımları ve Enerji Üretim A.Ş.	100,00	Tam Konsolide
Akfenres Rüzgar Enerjisi Yatırımları A.Ş.	99,70	Tam Konsolide
Akfen Gayrimenkul Yatırım Ortaklığı A.Ş.	56,88	Tam Konsolide
Akfen Çevre ve Su Yatırım Yapım İşletme A.Ş.	49,99	Özkaynak yöntemi

9.6) Personel ve İşçi Hareketleri

31 Mart 2014 tarihi itibarıyla; Akfen Holding ve bağlı ortaklıklar ile iş ortaklıklarının çalışan sayısı sırasıyla 353 (31 Aralık 2013: 358) ve 31.200 (31 Aralık 2013: 30.459)'dür.

9.7) Temettü Politikası

Şirketimiz Akfen Holding, Türk Ticaret Kanunu, Sermaye Piyasası Mevzuatı, Sermaye Piyasası Kurulu Düzenleme ve Kararları, vergi mevzuatı, ilgili diğer yasal mevzuat hükümleri ve Şirketimizin Esas Sözleşmesi'ne uygun olarak kâr dağıtım kararlarını belirlemektedir.

Kâr payı dağıtımında pay grupları arasında imtiyaz yoktur.

Şirketimiz Esas Sözleşmesi'nin "Kârın Dağıtım" başlıklı 18. Maddesinde; genel kanuni yedek akçe ayrıldıktan sonra, "kalandan, varsa yıl içinde yapılan bağış tutarının ilavesi ile bulunacak meblağ üzerinden, Türk Ticaret Kanunu ve Sermaye Piyasası Mevzuatına uygun olarak birinci temettü ayrılacağı, bu indirimler yapıldıktan sonra, Genel Kurulun, kâr payının, yönetim kurulu üyeleri ile memur, müstahdem ve işçilere, çeşitli amaçlarla kurulmuş vakıflara ve benzer nitelikteki kişi ve kurumlara dağıtılmasına karar verme hakkına sahip olduğu ve Pay sahipleri için belirlenen birinci temettü dağıtıldıktan sonra kalan dağıtılacak kârın % 1'inin Türkiye İnsan Kaynakları Vakfı'na dağıtılması hususu düzenlenmektedir.

Kâr dağıtım kararında, uzun vadeli Holding stratejilerimiz, grup şirketlerinin sermaye gereksinimleri, yatırım ve finansman politikaları, kârlılık ve nakit durumu dikkate alınmaktadır.

Dağıtılmasına karar verilen kârın dağıtım şekli ve zamanı, Yönetim Kurulu'nun bu konudaki teklifi üzerine Genel Kurul'ca kararlaştırılır.

Genel Kurul'da alınacak karara bağlı olarak dağıtılacak temettü, tamamı nakit veya tamamı bedelsiz hisse şeklinde olabileceği gibi, kısmen nakit ve kısmen bedelsiz hisse şeklinde de belirlenebilir.

Kâr payı, dağıtımına karar verilen genel kurul toplantısında karara bağlanmak şartıyla eşit veya farklı tutarlı taksitlerle ödenebilir. Taksit sayısı genel kurul tarafından veya genel kurul tarafından açıkça yetkilendirilmesi şartıyla yönetim kurulu tarafından belirlenir.

Kâr dağıtımının Genel Kurul toplantısını takiben en geç bir ay içinde yapılması amaçlanmakta olup, kâr dağıtım tarihine Genel Kurul karar vermektedir. Genel Kurul veya yetki verilmesi halinde Yönetim Kurulu, Sermaye Piyasası Düzenlemelerine uygun olarak kâr payının taksitli dağıtımına karar verebilir.

Şirket Esas Sözleşmesi'ne göre; Yönetim Kurulu, Genel Kurul tarafından yetkilendirilmiş olmak ve Sermaye Piyasası Düzenlemelerine uymak kaydı ile kâr payı avansı dağıtabilir.

9.9) Risk Yönetimi ve İç Kontrol Mekanizması

Aralık 2012'de Şirketimiz Yönetim Kurulu'nca; Aday Gösterme Komitesi, Riskin Erken Saptanması Komitesi ve Ücret Komitesi görevlerini de yerine getirmekte olan Kurumsal Yönetim Komitesi'nin; Riskin Erken Saptanması çerçevesinde yaptığı çalışmalar neticesi nihai hale getirilen Risk Yönetimi El Kitabı'nın Şirketimizde uygulanması onaylanmıştır.

Şirketimizde Risk yönetimi faaliyetleri, Mali İşler Genel Müdür Yardımcılığı'na bağlı Bütçe, Planlama ve Risk Yönetimi Koordinatörlüğü'nce yürütülmektedir.

2012 yılında, kurumsal risk yönetimi faaliyetlerinin sistematik hale getirilmesi ve Grup bünyesinde risk kültürünün oluşturulması amacıyla, kurumsal risk yönetimi konusunda danışmanlık hizmeti alınmıştır.

Bu kapsamda Holding ve bağlı ortaklıkları bünyesinde risk envanterleri oluşturulmuştur. Holding ve bağlı ortaklıkları Akfen İnşaat, Akfen Enerji, AkfenHES ve Akfen GYO şirketlerindeki tüm süreçleri kapsayacak risk haritaları ve süreçlere ilişkin kontrol aktiviteleri ile alınması gereken aksiyonlar tanımlanmıştır. Söz konusu aksiyonların uygulamalarına başlanmıştır ve halen bu süreç devam etmektedir.

Ayrıca; Şirketimiz, 19 Mart 2013 tarihinde Kurumsal Yönetim Komitesince yürütülmekte olan Riskin Erken Saptanması Komitesinin görevlerinin ayrı bir komite kurularak yürütülmesine, kurulacak olan Riskin Erken Saptanması Komitesi'nde, Sayın Nusret Cömert'in başkan, Sayın Pelin Akın ve Sayın Selim Akın'ın üye olarak görevlendirilmesine karar vermiştir.

İç Kontrol Mekanizması:

İç Kontrol Mekanizması, Denetim Komitesi'nin ihdası ile beraber etkin bir şekilde Yönetim Kurulu tarafından kendilerine verilen görevleri, Denetim Komitesi'nin organizasyonu içerisinde yerine getirmektedir. Bağımsız Yönetim Kurulu Üyesi Şaban Erdikler mevcut Denetim Komitesi'nin Başkanlığını yürütmektedir.

Risk Yönetimi:

Akfen Holding etkilendiği riskleri; finansal, operasyonel, stratejik, yasal ve itibara ilişkin riskler olarak sınıflandırmıştır:

10) KURUMSAL YÖNETİM İLKELERİNE UYUM RAPORU

Şirketimiz; pay sahiplerinin hakları, kamunun aydınlatılması ve şeffaflığın sağlanması ile menfaat sahipleri ve Yönetim Kurulu'nu ilgilendiren karar ve işlemlerde, SPK tarafından yayımlanan İlkeler'de yer alan prensiplerin uygulanması için "2013 yılı Kurumsal Yönetim İlkeleri Uyum Raporu"nu hazırlamış olup, 5 Mart 2014 tarihinde yayınlanmıştır.

11) BAĞIŞLAR

Akfen Holding'in 2014 yılının ilk üç ayında çeşitli dernek ve vakıflara yaptığı solo yardım tutarı 40.765 TL'dir (1Ç13: 305.720 TL). 28 Nisan 2014 tarihinde yapılan Olağan Genel Kurul'da 2014 yılında yapılacak bağışlar için üst sınırın 3.000.000 TL olarak belirlenmesi hususu kabul edilmiştir.

12) İLİŞKİLİ TARAF AÇIKLAMALARI

İlişkili taraf bakiyeleri

31 Mart 2014 ve 31 Aralık 2013 tarihleri itibarıyla ilişkili taraflardan kısa vadeli alacaklar ve borçlar aşağıdaki gibidir:

(‘000 TL)	31 Mart 2014	31 Aralık 2013
Ticari alacaklar	26	37
Diğer alacaklar	554	560
	580	597
Ticari borçlar	249	828
Diğer borçlar	18.075	17.920
	18.324	18.748

31 Mart 2014 ve 31 Aralık 2013 tarihleri itibarıyla ilişkili taraflardan uzun vadeli alacaklar ve borçlar aşağıdaki gibidir:

(‘000 TL)	31 Mart 2014	31 Aralık 2013
Diğer alacaklar	26.699	27.442
	26.699	27.442
Diğer borçlar	8.105	7.730
	8.105	7.730

Bu notta belirtilmeyen Şirket ve bağlı ortaklıkları ile müştereken kontrol edilen ortaklıklar arasında gerçekleşen diğer tüm işlemler konsolidasyon sırasında eliminasyon işlemine tabi tutulmuştur. Grup ile diğer ilişkili taraflar arasındaki bakiyelerin detayları takip eden sayfada açıklanmıştır.

31 Mart 2014 ve 31 Aralık 2013 tarihleri itibarıyla, Grup'un ilişkili taraflardan uzun vadeli ticari olmayan alacak bakiyeleri aşağıdaki gibidir:

İlişkili taraflardan uzun vadeli diğer alacaklar: (‘000 TL)	31 Mart 2014	31 Mart 2013
İDO	16.736	16.025
Hyper Foreign Holland N.V.	6.888	6.686
Akfen GYT	189	2.689
Diğer	2.886	2.042
	26.699	27.442

31 Mart 2014 ve 31 Aralık 2013 tarihleri itibarıyla, Grup'un ilişkili taraflara kısa vadeli diğer borçlar aşağıdaki gibidir:

İlişkili taraflara kısa vadeli diğer borçlar: ('000 TL)	31 Mart 2014	31 Aralık 2013
Adana İpekyolu	17.153	17.263
Diğer	922	657
	18.075	17.920

31 Mart 2014 ve 31 Aralık 2013 tarihleri itibarıyla, Grup'un ilişkili taraflara uzun vadeli diğer borç bakiyeleri aşağıdaki gibidir:

İlişkili taraflara uzun vadeli diğer borçlar: ('000 TL)	31 Mart 2014	31 Aralık 2013
TAV Yatırım	8.067	7.692
TAV Havalimanları	38	38
	8.105	7.730

İlişkili taraf işlemleri

31 Mart tarihleri itibarıyla ilişkili taraflara verilen hizmetler aşağıdaki şekildedir:

İlişkili taraflara verilen hizmetler: ('000 TL)	2014		2013	
Şirket	Tutar	İşlem	Tutar	İşlem
Akfen GYT	123	Finansman Geliri	1.210	Finansman Geliri
	123		1.210	

31 Mart tarihleri itibarıyla ilişkili taraflardan alınan hizmetler aşağıdaki şekildedir:

İlişkili taraflardan alınan hizmetler: ('000 TL)	2014		2013	
Şirket	Tutar	İşlem	Tutar	İşlem
Ibs Sigorta Brokerlik Hiz. A.Ş.	760	Alımlar	641	Alımlar
	760		641	

EKLER:

2013 OLAĞAN GENEL KURUL TOPLANTISI SONUCU

AKFEN HOLDİNG A.Ş.'NİN 28 NİSAN 2014, PAZARTESİ GÜNÜ SAAT 11:00'DE YAPILAN 2013 YILINA AİT OLAĞAN GENEL KURUL TOPLANTINDA ALINAN KARARLAR

- Yönetim Kurulu Yıllık Faaliyet Raporu, Denetim Kurulu Raporu, Finansal Tablolar ile Bağımsız Denetim Raporu onaylanmıştır.
- Kar Dağıtım Politikası onaylandı. 2013 yılı kârının dağıtılması konusunda, Şirketimizin 01 Ocak 2013- 31 Aralık 2013 hesap dönemine ait finansal tablolarında dağıtılabilir dönem kârı mevcut olmadığından yapılacak kâr dağıtımının 2007 yılı geçmiş yıl kârlarından karşılanması, hesaplanan birinci temettünün, 12.000.000.-TL (brüt) ortaklara kâr olarak nakden dağıtılması (hisse başına brüt 0,041237-TL) ve kar dağıtımının 15 Mayıs 2014 tarihinde gerçekleştirilmesi, vergi tevfiğine tabi olan kâr payı üzerinden gerekli vergi tevfiğinin yapılması onaylandı.
- Yönetim Kurulu üyeleri 2013 yılı faaliyetleri dolayısıyla ayrı ayrı ibra edilmişlerdir.
- Yönetim Kurulumuzun üye sayısı, 6 kişi olarak ve bağımsız yönetim kurulu üye sayısı 2 kişi olarak belirlenmiş, bir yıl süreyle görev yapmak üzere Yönetim Kurulu üyeliklerine Hamdi Akın, İrfan Erciyas, Selim Akın ve Pelin Akın ile Bağımsız Yönetim Kurulu üyesi olarak Şaban Erdikler ve Nusret Cömert seçilmişlerdir.
- Ücret Politikası ve Yönetim Kurulu Başkanı ve Bağımsız Yönetim Kurulu Üyelerine verilecek huzur hakkı onaylanmıştır.
- Akis Bağımsız Denetim ve Serbest Muhasebeci Mali Müşavirlik A.Ş. (KPMG) 2014 yılı hesap dönemine ilişkin finansal tabloların denetlenmesi için Bağımsız Denetim Kuruluşu olarak seçimi onaylanmıştır.
- SPK düzenlemeleri ve TTK'nın 395 ve 396. Maddeleri uyarınca yasada belirtilen kişilere yetki verilmesine karar verilmiştir.
- 2013 yılı bağışları ile ilgili bilgi verilmiş, 2014 yılında yapılacak bağışlar için üst sınır olarak 3.000.000 TL tespit edilmiştir.
- Yönetim Kurulu'na aday üyelerin, bağımsız üyeler dahil grup içi ve grup dışındaki görevleri hakkında, ilişkili taraf işlemleri, teminat, rehin ve ipotekler, yıl içinde yapılan bağış ve yardımlar hakkında, Yönetim kurulu üyelerinin ve üst düzey yöneticilere 2013 yılında sağlanan faydalar hakkında Genel Kurula bilgi verilmiştir.

2013 KAR DAĞITIM TABLOSU

Akfen Holding A.Ş. 2013 Yılı Kâr Dağıtım Tablosu (TL)			
1. Ödenmiş/Çıkarılmış Sermaye		291.000.000,00	
2. Genel Kanuni Yedek Akçe (Yasal Kayıtlara Göre)		19.190.294,96	
Esas sözleşme uyarınca kâr dağıtımda imtiyaz var ise söz konusu imtiyaza ilişkin bilgi			
		SPK'ya Göre	Yasal Kayıtlara (YK) Göre
3	Dönem Kârı	-71.634.000,00	25.684.309,45
4	Vergiler (-)	1.539.000,00	0,00
5	Net Dönem Kârı (=)	-73.173.000,00	25.684.309,45
6	Geçmiş Yıllar Zararları (-)	0,00	0,00
7	Genel Kanuni Yedek Akçe(-)	1.284.215,47	1.284.215,47
8	NET DAĞITILABİLİR DÖNEM KÂRI DÖNEM KÂRI (=)	-74.457.215,47	24.400.093,98
9	Yıl içinde yapılan bağışlar (+)	1.983.444,00	
10	Bağışlar eklenmiş net dağıtılabilir dönem kârı	-	
11	Ortaklara Birinci Kâr Payı (*)	12.000.000,00	
	-Nakit	12.000.000,00	
	-Bedelsiz		
	- Toplam		
12	İmtiyazlı Pay Sahiplerine Dağıtılan Kâr Payı Temettü		
13	Dağıtılan Diğer Kâr Payı (*)		
	-Yönetim Kurulu Üyelerine		
	-Çalışanlara		
	- Pay Sahibi Dışındaki Kişilere		
14	İntifa Senedi Sahiplerine Dağıtılan Kâr Payı		
15	Ortaklara İkinci Kâr Payı		
16	Genel Kanuni Yedek Akçe(-)	-	
17	Statü Yedekleri		
18	Özel Yedekler		
19	OLAĞANÜSTÜ YEDEK	-	-

20	Dağıtılması Öngörülen Diğer Kaynaklar	12.000.000,00	12.000.000,00
	- Geçmiş Yıl Kârı		
	- Olağanüstü Yedekler		
	- Kanun ve Esas Sözleşme Uyarınca		
	Dağıtılabilir Diğer Yedekler		

* SPK finansallarına göre dağıtılabilir dönem kârı mevcut olmadığından yapılacak kâr dağıtımının 2007 yılı geçmiş yıl kârlarından karşılanmasına.

KÂR PAYI ORANLARI TABLOSU

	GRUBU	TOPLAM DAĞITILAN KÂR PAYI		TOPLAM DAĞITILAN KÂR PAYI/NET DAĞITILABİLİR DÖNEM KÂRI	1 TL NOMİNAL DEĞERLİ PAYA İSABET EDEN K KÂR PAYI	
		NAKİT (TL)	BEDELSİZ (TL)	ORANI (%)	TUTARI (TL)	ORANI (%)
NET	A	10.200.000,00		-	0,035051546	3,505
	B					
	TOPLAM	10.200.000,00			0,035051546	3,505